

VADGAZDÁLKODÁSI ADATTÁR

2017 / 2018.
vadászati év

Hungarian Game Management
Database

2017 / 2018
hunting year

Gödöllő
2018

Az
ORSZÁGOS VADGAZDÁLKODÁSI ADATTÁR
kiadványa.



A kiadványt szerkesztette: Prof. Csányi Sándor

Készítették: Csányi Sándor, Márton Mihály, Kovács Virág, Kovács
Imre és Schally Gergely

Javasolt hivatkozás a kiadványra:

Csányi, S. (szerk.) 2018. Vadgazdálkodási Adattár - 2017/2018. vadászati év. Országos Vadgazdálkodási Adattár, Gödöllő, 52 pp.

ISSN 1417-4308

Országos Vadgazdálkodási Adattár
SZIE, VadVilág Megőrzési Intézet,
2103 Gödöllő, Páter Károly utca 1.
www.ova.info.hu

2018

A vadállomány helyzete és a vadgazdálkodás eredményei a 2017/2018. vadászati évben

A vad védelméről, a vadgazdálkodásról és a vadásatról szóló törvény **Országos Vadgazdálkodási Adattár (OVA)** létrehozását és működtetését rendelte el. Az OVA egyik feladata, hogy a vadgazdálkodási statisztikai jelentések alapján évente jelentést készít a vadállomány és a vadgazdálkodás helyzetéről. A kiadvány a 2017/2018. vadászati évre vonatkozó legfontosabb adatokat táblázatokban foglalja össze, amelyek a vadgazdálkodási egységek által szolgáltatott állománybecslési és vadgazdálkodási adatokon alapulnak. A 2017/2018. évi vadgazdálkodási adatbázis a vadgazdálkodási egységek 99.17%-ának adatait tartalmazza (1437/1449 VGE), míg 2018. évi vadállománybecslési adatbázis a vadgazdálkodási egységek 99.72%-ának adatait tartalmazza (1445/1449 VGE)

A trófeabírálati adatok a megyénként a vadászati hatóság által végzett trófeabírálatok eredményeiből származnak. A 2017/2018. vadászati évben összesen 66,614 db trófeát bíráltak el. A trófeabírálaton belül a vadfajok részarányai a korábbi évekhez képest számottevően nem változtak. Az őzágancsok 62.2%-kal, a gímszarvas agancsok 22.5%-kal, a vadkan agyarak 7.8%-kal, a dámlapátok 5.7%-kal, a mufloncsigák 1.8%-kal részesedtek az összes elbírált trófeából. A külföldiek által zsákmányolt trófeák száma magasabb volt az előző évinél (25,918 db, +1.7%), azonban a bírálaton belüli arányuk tovább csökkent (39.0% → 38.9%).

A szöveges értékelést a vadgazdálkodási adatok és a trófeabírálati eredmények esetében is a tények összegzésére fogtuk. A területi különbségek bemutatására ebben az összefoglalóban is szerepeltetjük a fontosabb vadfajok állományának és terítékének országos alakulását szemléltető térképeket. Fontosnak tartjuk a következők kiemelését:

1. Az országos adatok alapján úgy tűnik, hogy az elmúlt 3-5 évben elkezdődhetett a nagyvadlétszámok stabilizálódása. Az elmúlt évtizedben erősen megemelt lelővések fenntartása azonban szükséges ahhoz, hogy a nagyvadfajok létszáma és a nagyvadvadász konfliktusok is csökkenjenek. Az afrikai sertéspestis (ASP) megjelenése e fajnál az országos és a vadgazdálkodási tájegységi szintű állománykezelési stratégiák új alapokra helyezését teszi szükségessé.
2. A nagyvad lelővések erős növelése nem vezetett az állományok vélt összeomlásához és az évenkénti trófeabírálati eredmények alapján az átlagos minőség 2010 óta nem romlott, hanem országosan kissé javult. A 2018. folyamán megjelent vadgazdálkodási tájegység rendeletek, a tájegységi vadgazdálkodási tervezés bevezetése az az eszköz, amivel a mennyiségi szabályozás és a minőség megőrzése biztosítható lesz a jövőben.
3. Az apróvadfajok létszáma és hasznosítása folyamatosan csökken, aminek megállítása tudományosan megalapozott, érdemi lépéseket tesz szükségessé. Ennek fő feltételei a

mezőgazdasági termelőkkel való együttműködés az élőhelyek megőrzése és növelése érdekében, az adatokra alapozott alkalmazkodó vadgazdálkodás bevezetése, a ragadozók kompromisszumok nélküli szabályozása (pl. róka, borz és aranyakál) és a vaddisznó mezőgazdasági területeken való megtelepedése elleni minden törvényes eszközzel való fellépés.

A *Vadgazdálkodási Adattár* c. kiadvány végén közöljük a legfontosabb vadfajok állományának és hasznosításának 1960-2018. év közötti adatait és az ezeket mutató grafikonokat.



A *gímszarvas* jelentett állománya 2017. tavaszán 101,464 példány volt, amely +1.64%-kal volt több, mint a 2016. évi tavaszi állomány (99,830 pld). A 2017/2018. vadászati évben 58,068 gímszarvas került terítékre, amely +5.44% emelkedést jelent az előző évhez képest (55,074 pld). A jelentett gímszarvas létszám 2018. tavaszán 111,450 példány volt, +9.84%-kal több az előző évinél. A teríték elmúlt években történt megemelése nem okozta az állomány érdemi csökkenését, a magas hasznosítási arány (57.23%) pedig azt jelzi, hogy az állomány tényleges létszáma is magasabb a jelentésekben szereplőnél. A 2017/2018. vadászati évben 14,960 db szarvas agancsot bíráltak, amelyek 29.6%-a volt érmes (4,428 db). Közülük 466 arany-, 1,510 ezüst- és 2,452 bronzérmes volt. A fiatal korosztály a teríték több mint felét tette ki (54.6%) ebben a vadgazdálkodási évben is.

A *dámszarvas* jelentett állománya 2017. tavaszán 34,725 példány volt, amely a 2016. évi tavaszi állománynál (33,742 pld) +2.91%-kal volt több. A 2017/2018. vadászati évben 13,730 dám került terítékre, ami -4.29%-kal kevesebb az előző évinél (14,346 pld). A jelentett létszám 2018. tavaszán 35,630 példány volt, amely 2.61% növekedést jelent (34,725 pld). A teríték megemelése és a magas hasznosítási arány (39.54%) sem okozta az állomány érdemi csökkenését. A 2017/2018. vadászati évben 3,825 db dámagancsot bíráltak, amelyekből 1,167 volt érmes (30.5%). Az érmesek közül 447 arany-, 342 ezüst- és 378 bronzérmes volt. A fiatal korosztály a teríték 34.2%-át tette ki.

Az *őz* jelentett létszáma 2017. tavaszán 361,458 példány volt, amely 4,153 özzel több (+1.16%) a 2016. évi tavaszi állománynál (357,305 pld). A 2017/2018. vadászati évben 113,631 őz került terítékre, amely -0.02%-os csökkenést jelent az előző évi terítékhez képest (113,658 pld). A jelentett őzlétszám 2018. tavaszán 381,622 példány volt (+5.58%). Az elmúlt 5 vadászati évben az őzállomány hasznosítása meghaladta a százezret, ami a 2000-es évek kezdetéhez képest az őz hasznosításának megkétszereződését jelenti. Figyelembe véve az őz magas húsertékét, ez a növekedés a vadgazdálkodók számára egyre jelentősebb bevételi forrás az alföldi, apróvadás területeken. A 2017/2018. vadászati évben 41,420 őzagancsot bíráltak, ebből 4,614 volt érmes (11.1%). Az érmesek közül 828 arany-, 1,567 ezüst- és 2,219 bronzérmes volt.

A *muflon* jelentett állománya 2017. tavaszán 10,819 példány volt, amely -10.4%-kal volt ke-

vesebb, mint a 2016. évi tavaszi állomány (12,075 pld). A 2017/2018. vadászati évben 3,623 muflon került terítékre, amely +1.37%-kal több, mint az előző évben (3,574 pld). A jelentett muflonlétszám 2018. tavaszán 13,250 példány volt, ez 22.47%-os állománynövekedést jelez. A 2017/2018. vadászati évben 1,175 db mufloncsigát bíráltak, melyekből 513 volt érmes (43,7%). Az érmesek közül 137 arany-, 176 ezüst- és 200 bronzérmes volt.

A vaddisznó jelentett állománya 2017. tavaszán 102,600 pld volt, amely +0.9%-kal volt több a 2016. évi tavaszi állománynál (101,682 pld). A 2017/2018. vadászati évben 158,079 vaddisznót ejtettek el, amely +10.48%-kal több az előző évi teríték nagyságához képest (143,081 pld). A jelentett vaddisznólétszám 2018. tavaszán 105,196 példány volt, amely +2.53%-os növekedést jelez az előző évi adatokhoz képest. A vaddisznó területi terjeszkedése az utóbbi években lényegében az egész országot lefedte és a hasznosítás eddigi növelése legfeljebb a létszám növekedésének megállapítására volt elég. Az afrikai sertéspestis (ASP) megjelenése és terjedése az országos és a vadgazdálkodási tájegységi szintű állománykezelési stratégiák új alapokra helyezését teszik szükségessé. A 2017/2018. vadászati évben 5,234 db vadkanagyarat bíráltak, melyekből 1,896 volt érmes (36.2%). Az érmesek közül 212 arany-, 488 ezüst- és 1,196 bronzérmes volt.

Az elmúlt évtizedekben jelentős tényezővé vált a vadaskerti vadtartás és vadásztatás. Az alábbi táblázatok a négy vadaskerti vadfaj teljes, illetve ebből zárt kerti létszámának és terítékének értékeit mutatják az 1997-2017 közötti időszakra vonatkozóan. Megállapítható, hogy a vadaskerti állományok aránya a legnagyobb mértékben a muflon és a vaddisznó esetében nőtt az elmúlt másfél évtizedben. Napjainkban a hazai dámszarvas állomány negyede vadaskertekben található.

A vadaskerti állomány aránya a becsült állományon és a terítéken belül

Év	Becslés			Teríték		
	Összes	Kerti	Arány	Összes	Kerti	Arány
<i>Gímszarvas</i>						
1997	69,294	4,515	6.5%	19,692	1,092	5.5%
1998	74,053	3,612	4.9%	20,105	567	2.8%
1999	74,048	4,437	6.0%	24,184	1,023	4.2%
2000	77,758	4,153	5.3%	28,912	1,038	3.6%
2001	82,592	4,128	5.0%	34,048	1,489	4.4%
2002	82,572	4,728	5.7%	41,708	1,277	3.1%
2003	82,634	4,964	6.0%	43,224	1,584	3.7%
2004	78,542	5,083	6.5%	41,216	2,121	5.1%
2005	74,130	5,202	7.0%	36,697	1,519	4.1%

A vadaskerti állomány aránya a becsült állományon és a terítéken belül

Év	Becslés			Teríték		
	Összes	Kerti	Arány	Összes	Kerti	Arány
<i>Gímszarvas</i>						
2006	69,184	4,320	6.2%	31,957	1,143	3.6%
2007	79,941	4,531	5.7%	33,967	1,233	3.6%
2008	85,081	5,464	6.4%	36,248	1,252	3.5%
2009	87,126	6,934	8.0%	39,340	1,531	3.9%
2010	92,577	6,703	7.2%	41,137	1,976	4.8%
2011	94,135	6,905	7.3%	47,706	1,947	4.1%
2012	96,485	7,126	7.4%	49,758	2,091	4.2%
2013	101,647	7,044	6.9%	53,098	1,835	3.5%
2014	102,124	7,622	7.5%	53,707	1,876	3.5%
2015	101,425	8,143	8.0%	55,416	1,790	3.2%
2016	99,830	5,637	5.6%	53,890	1,184	2.2%
2017	101,464	5,169	5.1%	58,068	1,149	1.9%

A vadaskerti állomány aránya a becsült állományon és a terítéken belül

Év	Becslés			Teríték		
	Összes	Kerti	Arány	Összes	Kerti	Arány
<i>Dámszarvas</i>						
1997	13,777	4,328	31.4%	4,722	1,060	22.4%
1998	20,738	5,477	26.4%	5,460	1,132	20.7%
1999	20,259	5,790	28.6%	5,480	1,196	21.8%
2000	20,645	6,213	30.1%	5,976	1,605	26.9%
2001	21,020	5,918	28.2%	6,652	1,747	26.3%
2002	22,135	6,108	27.6%	9,004	2,204	24.5%
2003	21,286	6,585	30.9%	8,437	1,884	22.3%
2004	20,577	5,517	26.8%	9,113	1,550	17.0%
2005	21,620	5,398	25.0%	8,903	1,651	18.5%
2006	21,791	5,809	26.7%	8,403	1,596	19.0%
2007	25,193	5,828	23.1%	9,301	1,533	16.5%
2008	25,895	5,830	22.5%	9,652	1,397	14.5%
2009	26,717	6,194	23.2%	10,499	853	8.1%
2010	30,043	6,760	22.5%	10,756	1,872	17.4%
2011	30,467	6,239	20.5%	11,717	2,015	17.2%
2012	33,239	7,033	21.2%	12,472	2,352	18.9%

A vadaskerti állomány aránya a becsült állományon és a terítéken belül

Év	Becslés			Teríték		
	Összes	Kerti	Arány	Összes	Kerti	Arány
<i>Dámszarvas</i>						
2013	32,749	6,845	20.9%	12,792	2,422	18.9%
2014	35,063	9,281	26.5%	13,863	2,436	17.6%
2015	33,755	8,413	24.9%	13,601	1,999	14.7%
2016	33,742	8,100	24.0%	12,715	1,631	12.8%
2017	34,725	7,770	22.4%	13,730	1,686	12.3%

A vadaskerti állomány aránya a becsült állományon és a terítéken belül

Év	Becslés			Teríték		
	Összes	Kerti	Arány	Összes	Kerti	Arány
<i>Muflon</i>						
1997	9,364	1,013	10.8%	1,464	70	4.8%
1998	9,955	1,244	12.5%	2,002	132	6.6%
1999	9,481	1,439	15.2%	2,615	215	8.2%
2000	10,493	1,316	12.5%	2,332	141	6.0%
2001	9,938	1,983	20.0%	2,674	380	14.2%
2002	9,638	2,427	25.2%	3,723	495	13.3%
2003	9,341	2,379	25.5%	2,936	400	13.6%
2004	7,875	1,990	25.3%	2,829	341	12.1%
2005	8,288	1,964	23.7%	2,781	404	14.5%
2006	8,793	2,701	30.7%	2,283	331	14.5%
2007	10,090	2,610	25.9%	2,564	318	12.4%
2008	9,920	2,796	28.2%	2,912	381	13.1%
2009	10,521	3,148	29.9%	3,121	411	13.2%
2010	10,985	3,246	29.5%	3,412	426	12.5%
2011	11,493	3,571	31.1%	3,485	484	13.9%
2012	12,256	3,880	31.7%	4,002	568	14.2%
2013	13,154	4,193	31.9%	3,244	491	15.1%
2014	12,625	4,144	32.8%	4,129	692	16.8%
2015	11,865	3,768	31.8%	3,831	578	15.1%
2016	12,075	3,908	32.4%	3,078	496	16.1%
2017	10,819	3,453	31.9%	3,623	373	10.2%

A vadaskerti állomány aránya a becsült állományon és a terítéken belül

Év	Becslés			Teríték		
	Összes	Kerti	Arány	Összes	Kerti	Arány
<i>Vaddisznó</i>						
1997	57,161	5,446	9.5%	38,126	3,020	7.9%
1998	65,792	6,038	9.2%	48,481	4,811	9.9%
1999	68,444	7,661	11.2%	58,368	5,308	9.1%
2000	75,821	8,043	10.6%	67,745	5,838	8.6%
2001	82,433	9,738	11.8%	88,297	9,029	10.2%
2002	91,271	12,776	14.0%	93,964	8,974	9.6%
2003	86,917	13,145	15.1%	81,468	9,359	11.5%
2004	77,773	13,900	17.9%	86,770	9,563	11.0%
2005	78,143	14,585	18.7%	79,519	9,194	11.6%
2006	77,661	16,675	21.5%	64,389	7,845	12.2%
2007	81,723	13,666	16.7%	94,015	10,239	10.9%
2008	95,582	18,227	19.1%	94,414	10,753	11.4%
2009	99,340	20,034	20.2%	111,232	11,788	10.6%
2010	106,734	21,214	19.9%	112,381	11,445	10.2%
2011	105,838	19,765	18.7%	128,863	12,605	9.8%
2012	109,788	18,664	17.0%	159,257	14,517	9.1%
2013	120,178	19,129	15.9%	128,365	12,212	9.5%
2014	105,215	17,231	16.4%	135,825	10,209	7.5%
2015	105,654	18,655	17.7%	137,101	11,459	8.4%
2016	101,682	16,412	16.1%	131,445	11,636	8.9%
2017	102,600	14,927	14.6%	158,079	12,910	8.2%

A mezei nyúl jelentett állománya 2017. tavaszán 387,561 példány volt, amely -6.5%-kal kevesebb volt a 2016. évi tavaszi állománynál (414,470 pld). A 2017/2018. vadászati évben 54,715 mezei nyúl került terítékre (-12.89%) és 19,579 példányt fogtak be (-17.22%). Az előző évhez képest a mezei nyúl hasznosítása -14,07%-kal (74,294 pld) kevesebb volt az előző évinél. A hasznosított mennyiségen belül 2017-ben nőtt a lelövés aránya (72.64% → 73.65%) és csökkent a befogás részesedése. A jelentett létszám 2018. tavaszán 381,673 példány volt (-1.5%).

A fácán jelentett állománya 2017. tavaszán 558,771 példány volt, amely 22,747 darabbal kevesebb volt (-3.91%) a 2016. évi tavaszi állománynál (581,518 pld). A fácán kibocsátás mennyisége a 2017/2018. vadászati évben nőtt (514,577 pld., +7.92%), valamint a teríték nagysága csökkent (378,527 pld, -0.9%). A fácán jelentett létszáma 2018. tavaszán 556,182 példány volt, amely azt jelzi, hogy az állomány nagysága csökkent (-0.46%).

A *fogoly* jelentett állománya 2017. tavaszán 12,357 példány volt, amely -12.33%-kal kisebb a 2016. évi tavaszi állománynál (14,095 pld). A fogoly kibocsátáshoz kötött terítéke 2017-ben 2,740 példány volt (-25.65%). A jelentett fogolylétszám 2018. tavaszán ismét alacsonyabb volt az előző évinél (11,581 pld, -6.28%).

A 2017/2018. vadászati évben a tavaszi vonulás-monitoring vizsgálatok keretében 2,059 *erdei szalonka* került lelövésre.

A *vetési lúd* (812 pld, -29.76%) és a *nagy lilik* terítéke is csökkent (9,424 pld, -3.96%) a 2017/2018. vadászati évben. A 2012. év óta vadászható *nyári lúd* terítéke 2,470 pld (-21.46%) volt. A 2017/2018. vadászati évben összesen 26,067 *tőkésréce* került terítéke, amely az előző évhez képest csökkenést mutat (-39.17%). A vadászati évben 65,171 pld röptetett récét is lőttek (-3.5%).

A *szárcsa* terítéke a 2017/2018. vadászati évben 370 példány volt, amely az előző évhez képest -55.15%-os csökkenést jelent.

A 2017/2018. vadászati évben a *balkáni gerle* elejtések száma nőtt (66,336 pld; +37.98%), míg az *örvös galamb* (6,762 pld; -0.57%) zsákmánya kis mértékben csökkent.

A *dolmányos varjú* (23,939 pld; +0.75%) és a *szarka* (42,459 pld; +18.84%) zsákmánya nőtt, a *szajkó* (14,125 pld; -5.83%) terítéke pedig csökkent a 2017/2018. vadászati évben.

Az előző vadászati évhez képest a 2017/2018. vadászati évben nőtt a *róka* (72,694 pld, +5.18%) és a *borz* (10,347 pld, +24.81%) kilövési és csapdázási eredményessége. A *kóbor kutya* (3,772 pld, -12.99%) és a *kóbor macska* (5,219 pld; -16.75%) lelövések száma egyaránt csökkent.

A 2017/2018. vadászati évben több *nyest* (1,508 pld, +18.65%), valamint kevesebb *üregi nyúl* (857 pld, -49.44%), *házi görény* (334 pld, -17.53%) és *pézsmapocok* (38 pld, -48.65%) lelövését jelentették. A *nyestkutya* (4 pld) és a *mosómedve* (8 pld) száma elhanyagolható mértékű.

A 2017/2018. vadászati évben 5,831 *aransakál* (+38.01%) lelövését jelentették, továbbra is elsősorban Baranya, Bács-Kiskun és Somogy megyékből. Az aransakál terítékének növekedése változatlanul exponenciális ütemű.

A vadgazdálkodási statisztikai adatszolgáltatásra kötelezettek (*a vadászati statisztikák a nem vadászatra jogosultak által végzett tenyésztésre nem terjednek ki*) 2017. tavaszán 13,732 db *fácán*, 750 db *fogoly* és 710 db *vadkacsa* zárt téri törzsállományt jelentettek.

A 2017/2018. vadászati évben vadászati célból 514577 pld. (+7.92%), a természetes állomány pótlására pedig 118,912 db (+22.3%) *fácánt* helyeztek ki. A *fogoly* vadászati célú kibocsátása 8,440 db (-11.44%), a természetes állomány pótlására való kihelyezése 3,850 db (-4.28%) volt. A *vadkacsa* vadászati célú kihelyezése 100,371 db (+11.83%), a természetes állomány pótlására való kibocsátása 2,313 db (+1.8%) volt.

A vadgazdálkodási jelentések összesített adatai alapján a 2017/2018. vadászati évben csökkent a művelt *vadföldek* (23,664 ha, -6.42%) és nőtt a művelt *vadlegelők* (31,102 ha, +3.25%) kiterjedése. Nőtt a jelentett *szálas* takarmány (16,710 tonna, +14.24%), a *lédús* (48,958 tonna,

+1.90%) és a *szemes* (75,917 tonna, +3.26%) takarmány, valamint a *táp* (5,320 tonna, +39.63%) felhasznált mennyisége.

A 2017/2018. vadászati évben a vadgazdálkodás országos pénzügyi mérlege pozitív volt. Folyó értéken a vadgazdálkodás összesített bevételei (22,231 millió Ft → 25,826 millió Ft; +16.17%) és költségei (20,917 millió Ft → 23,383 millió Ft; +11.79%) is nőttek. Az ágazat a 2017/2018. vadászati évet 2,442 millió Ft (+85.85%) egyenleggel zárta.



A nagyvad és az apróvad vadászati súlyának változása az évtizedek átlagos értékeiben bekövetkezett változások alapján

Évtized	Átlagos hasznosítás	Teríték változása	Vadászok száma	Vadászok változása	Teríték / 1 vadász	A vadászonkénti teríték változása
<i>Nagyvad hasznosítása</i>						
1960-1969	21,492	1.0	19,284	1.0	1.11	1.0
1970-1979	80,452	3.7	25,318	1.3	3.18	2.9
1980-1989	101,995	4.7	33,124	1.7	3.08	2.8
1990-1999	116,391	5.4	45,275	2.3	2.57	2.3
2000-2009	211,887	9.9	53,844	2.8	3.94	3.5
2010-2017	310,056	14.4	58,589	3.0	5.29	4.7

1960-2017	14.43		3.04		4.75	
1970-2017	3.85		2.31		1.67	

<i>Apróvad hasznosítása</i>						
1960-1969	686,214	1.00	19,284	1.00	35.58	1.00
1970-1979	1,341,326	1.95	25,318	1.31	52.98	1.49
1980-1989	1,244,280	1.81	33,124	1.72	37.56	1.06
1990-1999	845,233	1.23	45,275	2.35	18.67	0.52
2000-2009	658,839	0.96	53,844	2.79	12.24	0.34
2010-2017	522,726	0.76	58,589	3.04	8.92	0.25

1960-2017	0.76		3.04		0.25	
1970-2017	0.39		2.31		0.17	

LELÖVÉS, BEFOGÁS, VADTELEPÍTÉS ÉS ÉRTÉKESÍTÉS
Országos összesen - 2017

Megnevezés	Lelövés										Befogás (db)	Elhullás		Lőtt vad értékesítés / felhasználás				Élővad	
	Szabad területen					Zárt területen						Mindösszes	Összes	Ebből vad-gépjármű-űtközés	Értékesítés		Felhasználás		
	Bérvadászat		Saját vadászat	Összes	Bérvadászat		Saját vadászat	Összes	db	db					db	kg	db		kg
	hazai	külföldi			hazai	külföldi													
Gím-szarvas	bika	2,371	4,687	6,941	13,999	111	145	107	363	14,362	0	663	245	13,196	1,669,885	607	64,264	20	
	tehén	3,607	3,998	14,446	22,051	100	129	231	460	22,511	0	679	317	18,653	1,369,095	2,914	207,960	40	
	borjú	3,503	3,301	14,065	20,869	79	93	154	326	21,195	0	514	188	16,101	701,754	4,279	189,483	0	
	összes	9,481	11,986	35,452	56,919	290	367	492	1,149	58,068	0	1,856	750	47,950	3,740,734	7,800	461,707	60	
Dám-szarvas	bika	780	750	1,674	3,204	234	156	54	444	3,648	12	207	45	3,144	183,937	390	20,206	10	
	tehén	966	1,142	2,346	4,454	361	213	155	729	5,183	14	137	59	4,164	133,292	806	30,297	11	
	borjú	979	772	2,635	4,386	298	117	98	513	4,899	25	127	25	3,467	68,041	1,252	24,937	18	
	összes	2,725	2,664	6,655	12,044	893	486	307	1,686	13,730	51	471	129	10,775	385,270	2,448	75,440	39	
Őz	bak	9,572	15,650	15,023	40,245	10	7	24	41	40,286	0	2,443	1,404	33,007	544,176	6,283	101,533	0	
	suta	5,130	4,762	27,827	37,719	8	2	36	46	37,765	0	4,251	2,334	28,148	425,738	9,028	129,998	0	
	gida	4,664	3,841	27,054	35,559	5	1	15	21	35,580	0	4,352	1,018	21,350	219,210	13,231	132,951	0	
	összes	19,366	24,253	69,904	113,523	23	10	75	108	113,631	0	11,046	4,756	82,505	1,189,124	28,542	364,482	0	
Muflon	kos	357	237	318	912	108	78	18	204	1,116	24	41	3	962	22,577	125	3,225	24	
	jerke	419	130	709	1,258	47	17	25	89	1,347	17	71	2	1,037	17,401	262	4,451	17	
	bárány	366	57	657	1,080	60	6	14	80	1,160	5	69	0	849	9,123	276	3,409	5	
	összes	1,142	424	1,684	3,250	215	101	57	373	3,623	46	181	5	2,848	49,101	663	11,085	46	
Vaddisznó	kan	3,810	3,422	21,466	28,698	900	2,772	249	3,921	32,619	178	359	139	28,660	2,138,827	3,282	175,146	931	
	koca	5,348	5,086	17,992	28,426	830	2,423	341	3,594	32,020	206	467	133	25,238	1,747,626	5,261	329,222	655	
	süldő	12,099	8,287	47,131	67,517	1,087	1,874	435	3,396	70,913	2,798	1,029	207	46,562	1,702,440	20,959	745,716	638	
	malac	3,525	2,186	14,817	20,528	523	1,056	420	1,999	22,527	1,498	797	99	10,051	165,744	16,636	172,348	333	
	összes	24,782	18,981	101,406	145,169	3,340	8,125	1,445	12,910	158,079	4,680	2,652	578	110,511	5,754,637	46,138	1,422,432	317	
Mezei nyúl	4,974	10,188	39,553	54,715					54,715	19,579	15,362	3,469	10,783		33,393		19,762		
Fácán	88,300	61,715	228,512	378,527	X	X	X	X	378,527	0	26,630	3,445	90,324	X	215,444	X	32,797		
Fogoly	1,119	872	749	2,740					2,740	0	508	47	785		1,796		0		
Röptetett réce	29,246	25,131	10,794	65,171					65,171	0	2,164	0	35,829		19,422		892		

Az adatbázis a vadgazdálkodási egységek 99.17%-ának adatait tartalmazza (1437/1449 VGE)
Országos Vadgazdálkodási Adattár: 2018.08.11.

NAGYVADGAZDÁLKODÁS
Megyéenkénti összesítések - 2017

Megye	Gímszarvas teríték				Dámszarvas teríték				Őzteríték				Muflon			
	bika	tehén	borjú	összesen	bika	tehén	borjú	összesen	bak	suta	gida	összesen	kos	jerke	bárány	összesen
Baranya	1,300	2,519	2,105	5,924	118	142	136	396	1,225	1,108	767	3,100	4	8	2	14
Bács-Kiskun	724	809	1,053	2,586	321	269	307	897	3,258	2,468	2,900	8,626	2	0	0	2
Békés	41	33	45	119	375	348	552	1,275	4,008	3,885	3,643	11,536	0	2	0	2
Borsod-Abaúj-Zemplén	862	1,112	1,318	3,292	14	9	14	37	2,388	2,304	2,241	6,933	129	184	179	492
Csongrád	28	22	25	75	79	50	68	197	3,243	2,588	2,396	8,227	5	2	2	9
Fejér	445	487	438	1,370	123	211	162	496	1,272	1,218	1,092	3,582	55	26	22	103
Győr-Moson-Sopron	1,079	1,411	1,453	3,943	83	137	141	361	2,646	2,481	2,476	7,603	4	4	3	11
Hajdú-Bihar	51	23	48	122	445	372	252	1,069	2,302	2,636	2,574	7,512	0	0	0	0
Heves	784	1,059	1,403	3,246	9	13	14	36	1,416	1,504	1,490	4,410	253	354	415	1,022
Komárom-Esztergom	591	758	755	2,104	122	240	191	553	709	611	456	1,776	152	160	99	411
Nógrád	843	1,228	1,245	3,316	130	255	230	615	858	973	721	2,552	106	135	121	362
Pest	606	1,076	1,145	2,827	406	660	821	1,887	2,274	2,323	2,599	7,196	127	171	106	404
Somogy	1,764	3,556	2,937	8,257	409	689	342	1,440	1,558	1,411	973	3,942	17	7	4	28
Szabolcs-Szatmár-Bereg	211	188	205	604	269	254	353	876	3,636	3,047	3,558	10,241	55	21	25	101
Jász-Nagykun-Szolnok	0	0	0	0	6	5	3	14	2,783	2,722	2,765	8,270	0	0	0	0
Tolna	944	1,406	1,361	3,711	507	1,102	891	2,500	1,507	1,192	927	3,626	17	13	15	45
Vas	1,032	1,978	1,398	4,408	47	83	82	212	1,649	1,587	1,080	4,316	1	3	4	8
Veszprém	1,669	2,551	2,216	6,436	164	314	318	796	1,789	1,818	1,398	5,005	180	249	152	581
Zala	1,388	2,295	2,045	5,728	21	30	22	73	1,765	1,889	1,524	5,178	9	8	11	28
Országos összesen	14,362	22,511	21,195	58,068	3,648	5,183	4,899	13,730	40,286	37,765	35,580	113,631	1,116	1,347	1,160	3,623

Az adatbázis a vadgazdálkodási egységek 99.17%-ának adatait tartalmazza (1437/1449 VGE)
Országos Vadgazdálkodási Adattár: 2018.08.11.

SZIKA, VADDISZNÓ ÉS APRÓVADGAZDÁLKODÁS
Megyéenkénti összesítések - 2017

Megye	Japán szika	Dybowski szika	Vaddisznó					Mezei nyúl			Fácán				Fogoly		Röptetett réce	
			kan	koca	süldő	malac	összesen	befogás	lelövés	hasznosítás	kibocsátás	befogás	lelövés	hasznosítás	kibocsátás	teríték	kibocsátás	teríték
Baranya	0	0	3,216	3,279	5,180	1,404	13,079	0	201	201	860	0	1,485	1,485	0	0	3,000	808
Bács-Kiskun	0	0	1,067	855	2,805	1,221	5,948	147	6,437	6,584	35,575	0	30,130	30,130	1,000	71	0	0
Békés	0	0	373	274	688	237	1,572	12,684	11,191	23,875	160,937	0	90,131	90,131	690	101	21,000	12,835
Borsod-Abaúj-Zemplén	0	0	2,696	2,159	7,217	2,889	14,961	40	1,670	1,710	5,090	0	7,940	7,940	450	124	0	33
Csongrád	0	0	407	381	744	294	1,826	4,327	5,667	9,994	45,972	0	31,484	31,484	1,750	408	26,430	18,532
Fejér	0	0	1,400	1,259	2,397	813	5,869	0	1,276	1,276	30,530	0	18,235	18,235	900	400	2,000	4,500
Győr-Moson-Sopron	0	0	1,474	1,516	4,834	1,431	9,255	377	5,068	5,445	24,290	0	26,516	26,516	1,300	496	3,000	125
Hajdú-Bihar	0	0	755	796	1,697	677	3,925	980	5,165	6,145	24,513	0	21,065	21,065	0	0	0	0
Heves	0	0	1,114	1,254	3,815	1,539	7,722	0	1,701	1,701	30,349	0	19,468	19,468	0	0	9,100	6,061
Komárom-Esztergom	0	0	1,744	1,354	3,496	1,086	7,680	0	193	193	5,800	0	5,314	5,314	0	0	0	0
Nógrád	0	0	1,470	1,393	4,069	1,704	8,636	0	188	188	8,000	0	7,576	7,576	0	0	1,000	140
Pest	0	0	1,866	2,269	4,802	2,168	11,105	0	4,193	4,193	18,510	0	24,951	24,951	1,550	600	0	292
Somogy	0	0	3,787	4,558	5,652	1,448	15,445	0	244	244	13,564	0	6,926	6,926	800	205	9,000	3,423
Szabolcs-Szatmár-Bereg	0	0	1,162	835	2,189	507	4,693	0	4,799	4,799	24,004	0	25,613	25,613	0	0	12,992	9,386
Jász-Nagykun-Szolnok	0	0	410	397	706	240	1,753	1,024	4,633	5,657	56,557	0	38,610	38,610	0	0	7,600	6,213
Tolna	0	0	2,497	1,911	3,331	1,229	8,968	0	906	906	11,296	0	6,805	6,805	0	0	1,249	773
Vas	0	0	2,104	2,117	5,511	1,209	10,941	0	547	547	5,590	0	3,812	3,812	0	335	0	5
Veszprém	0	0	2,385	2,643	6,046	1,320	12,394	0	558	558	8,640	0	9,851	9,851	0	0	4,000	2,039
Zala	0	0	2,692	2,770	5,734	1,111	12,307	0	78	78	4,500	0	2,615	2,615	0	0	0	6
Országos összesen	0	0	32,619	32,020	70,913	22,527	158,079	19,579	54,715	74,294	514,577	0	378,527	378,527	8,440	2,740	100,371	65,171

Az adatbázis a vadgazdálkodási egységek 99.17%-ának adatait tartalmazza (1437/1449 VGE)
Országos Vadgazdálkodási Adattár: 2018.08.11.

VIZIVAD, RAGADOZÓK ÉS EGYÉB VADÁSZHATÓ FAJOK TERITÉKE
Országos összesen - 2017

Megye	Erdei szalonka	Vetési lúd	Nagylilik	Nyári lúd	Níluslúd	Kanadai lúd	Tőkés réce	Szárca	Balkáni gerle	Örvös galamb	Dolmányos varjú	Szarka	Szajkó
Baranya	56	0	2	3	0	0	220	0	261	43	260	334	796
Bács-Kiskun	285	188	2,608	492	0	0	2,330	47	6,597	895	4,237	8,144	1,820
Békés	42	22	646	155	0	0	3,411	19	9,090	407	1,952	3,680	409
Borsod-Abaúj-Zemplén	103	3	78	10	0	0	742	0	1,612	142	623	1,924	805
Csongrád	141	2	277	166	0	0	1,078	0	7,602	784	2,044	6,143	1,271
Fejér	42	163	948	159	0	0	1,315	18	4,925	248	911	1,634	537
Győr-Moson-Sopron	304	143	349	240	0	0	836	0	2,032	119	1,996	476	919
Hajdú-Bihar	1	67	1,411	103	0	0	1,905	2	3,014	98	2,483	3,599	610
Heves	63	2	905	593	0	30	1,798	0	3,387	91	665	1,836	554
Komárom-Esztergom	54	58	520	89	0	0	1,115	3	1,147	448	253	130	203
Nógrád	69	0	0	0	0	0	56	0	333	13	93	179	251
Pest	165	30	492	301	0	0	2,275	87	16,271	2,800	1,977	6,194	1,150
Somogy	89	2	27	55	0	0	3,351	17	831	56	413	148	572
Szabolcs-Szatmár-Bereg	54	7	17	4	0	0	1,148	0	1,739	144	1,845	2,017	1,655
Jász-Nagykun-Szolnok	67	65	1,058	91	1	0	2,569	167	5,301	273	2,259	4,853	341
Tolna	42	27	68	3	0	0	1,004	10	1,041	75	702	504	967
Vas	221	5	0	0	10	0	312	0	702	65	194	90	431
Veszprém	168	1	4	3	0	0	299	0	394	39	685	445	528
Zala	93	27	14	3	0	0	303	0	57	22	347	129	306
Országos összesen	2,059	812	9,424	2,470	11	30	26,067	370	66,336	6,762	23,939	42,459	14,125

Az adatbázis a vadgazdálkodási egységek 99.17%-ának adatait tartalmazza (1437/1449 VGE)

Országos Vadgazdálkodási Adattár: 2018.08.11.

RAGADOZÓK ÉS EGYÉB VADÁSZHATÓ FAJOK TERITÉKE
Országos összesen - 2017

Megye	Róka	Borz	Kóbor kutya	Kóbor macska	Házigörény	Nyest	Üregi nyúl	Pézsmapocok	Aranysakál	Nyestkutya	Mosómedve
Baranya	3,168	635	42	49	4	26	0	0	1,043	0	0
Bács-Kiskun	7,215	1,087	178	311	20	84	127	0	773	0	2
Békés	6,170	692	413	700	163	408	0	2	217	1	0
Borsod-Abaúj-Zemplén	3,093	719	405	288	7	14	0	12	98	1	0
Csongrád	6,477	672	377	940	46	320	6	1	294	0	0
Fejér	3,195	460	55	80	2	52	437	0	245	0	0
Győr-Moson-Sopron	4,211	402	36	380	19	204	2	6	60	0	0
Hajdú-Bihar	4,471	1,282	451	517	7	45	0	0	139	1	0
Heves	3,366	256	86	149	3	20	0	0	33	0	0
Komárom-Esztergom	1,274	223	5	4	4	19	0	2	95	0	0
Nógrád	1,062	213	92	98	10	8	0	9	12	0	0
Pest	5,748	499	224	339	5	43	106	6	171	0	5
Somogy	2,965	493	81	76	0	16	0	0	1,668	0	0
Szabolcs-Szatmár-Bereg	4,023	1,223	969	654	28	90	0	0	63	1	0
Jász-Nagykun-Szolnok	5,931	375	224	392	3	44	0	0	82	0	1
Tolna	3,924	526	16	14	9	48	179	0	563	0	0
Vas	1,736	149	32	68	1	28	0	0	101	0	0
Veszprém	2,814	264	54	97	2	32	0	0	71	0	0
Zala	1,851	177	32	63	1	7	0	0	103	0	0
Országos összesen	72,694	10,347	3,772	5,219	334	1,508	857	38	5,831	4	8

Az adatbázis a vadgazdálkodási egységek 99.17%-ának adatait tartalmazza (1437/1449 VGE)

Országos Vadgazdálkodási Adattár: 2018.08.11.

MESTERSÉGES FÁCÁNTENYÉSZTÉS
Országos összesen - 2017

Megye	Zárt téri törzsállomány		Értékesítés	Vásárlás	Vadászatra kihelyezve	Természetes állomány pótlására kihelyezve	Zárt téri törzsállománynak tovább tartva
	kakas	tojó					
Baranya	48	0	0	600	860	0	0
Bács-Kiskun	150	150	2,040	35,470	35,575	7,539	0
Békés	1,200	300	53,378	238,315	160,937	54,584	0
Borsod-Abaúj-Zemplén	1,200	1,200	1,000	5,980	5,090	2,040	0
Csongrád	1,000	1,000	5,788	57,289	45,972	9,855	0
Fejér	20	80	4,885	39,600	30,530	7,465	0
Győr-Moson-Sopron	50	200	2,470	20,930	24,290	3,190	0
Hajdú-Bihar	700	0	10,436	43,471	24,513	7,734	0
Heves	400	1,640	3,815	35,304	30,349	4,370	0
Komárom-Esztergom	0	0	0	3,650	5,800	650	0
Nógrád	0	0	0	8,000	8,000	0	0
Pest	0	0	7,793	23,700	18,510	9,560	0
Somogy	1,443	671	0	8,200	13,564	800	0
Szabolcs-Szatmár-Bereg	1,400	700	3,202	26,587	24,004	3,115	0
Jász-Nagykun-Szolnok	10	70	14,284	82,714	56,557	6,200	80
Tolna	30	70	2,444	13,035	11,296	1,450	100
Vas	0	0	0	5,620	5,590	90	0
Veszprém	0	0	0	300	8,640	0	0
Zala	0	0	0	100	4,500	270	0
Országos összesen	7,651	6,081	111,535	648,865	514,577	118,912	180

Az adatbázis a vadgazdálkodási egységek 99.17%-ának adatait tartalmazza (1437/1449 VGE)

Országos Vadgazdálkodási Adattár: 2018.08.11.

MESTERSÉGES FOGOLYTENYÉSZTÉS
Országos összesen - 2017

Megye	Zárt téri törzsállomány		Értékesítés	Vásárlás	Vadászatra kihelyezve	Természetes állomány pótlására kihelyezve	Zárt téri törzsállománynak tovább tartva
	kakas	tojó					
Baranya	0	0	0	0	0	0	0
Bács-Kiskun	0	0	0	500	1,000	0	0
Békés	0	0	0	1,140	690	1,250	0
Borsod-Abaúj-Zemplén	0	0	0	1,000	450	200	350
Csongrád	250	250	0	2,620	1,750	870	0
Fejér	25	25	100	1,250	900	700	0
Győr-Moson-Sopron	0	0	0	130	1,300	130	0
Hajdú-Bihar	0	0	0	0	0	0	0
Heves	100	100	0	68	0	250	0
Komárom-Esztergom	0	0	0	0	0	0	0
Nógrád	0	0	0	0	0	0	0
Pest	0	0	0	500	1,550	450	0
Somogy	0	0	0	800	800	0	0
Szabolcs-Szatmár-Bereg	0	0	0	0	0	0	0
Jász-Nagykun-Szolnok	0	0	0	0	0	0	0
Tolna	0	0	0	0	0	0	0
Vas	0	0	0	0	0	0	0
Veszprém	0	0	0	0	0	0	0
Zala	0	0	0	0	0	0	0
Országos összesen	375	375	100	8,008	8,440	3,850	350

Az adatbázis a vadgazdálkodási egységek 99.17%-ának adatait tartalmazza (1437/1449 VGE)

Országos Vadgazdálkodási Adattár: 2018.08.11.

MESTERSÉGES VADKACSATENYÉSZTÉS

Országos összesen - 2017

Megye	Zárt téri törzsállomány		Értékesítés	Vásárlás	Vadászatra kihelyezve	Természetes állomány pótlására kihelyezve	Zárt téri törzsállománynak tovább tartva
	gácsér	tojó					
Baranya	10	0	0	3,000	3,000	0	0
Bács-Kiskun	0	0	0	0	0	0	0
Békés	300	400	0	15,539	21,000	2000	500
Borsod-Abaúj-Zemplén	0	0	0	0	0	0	0
Csongrád	0	0	250	28,150	26,430	0	0
Fejér	0	0	3,500	5,500	2,000	0	0
Győr-Moson-Sopron	0	0	0	3,000	3,000	0	0
Hajdú-Bihar	0	0	0	0	0	0	0
Heves	0	0	0	6,000	9,100	0	0
Komárom-Esztergom	0	0	0	0	0	0	0
Nógrád	0	0	0	1,000	1,000	0	0
Pest	0	0	0	0	0	0	0
Somogy	0	0	0	9,000	9,000	0	0
Szabolcs-Szatmár-Bereg	0	0	0	13,500	12,992	313	0
Jász-Nagykun-Szolnok	0	0	1,345	7,625	7,600	0	0
Tolna	0	0	0	1,249	1,249	0	0
Vas	0	0	0	0	0	0	0
Veszprém	0	0	0	0	4,000	0	0
Zala	0	0	0	0	0	0	0
Országos összesen	310	400	5,095	93,563	100,371	2,313	500

Az adatbázis a vadgazdálkodási egységek 99.17%-ának adatait tartalmazza (1437/1449 VGE)

Országos Vadgazdálkodási Adattár: 2018.08.11.

VADFÖLDEK ÉS VADTAKARMÁNYOZÁS
Országos összesen - 2017

Megye	Művelt (ha)		Felhasznált takarmányok (tonna)			
	vadföld	vadlegelő	szálas	szemes	lédús	táp
Baranya	1,427	1,564	690	5,030	2,038	91
Bács-Kiskun	1,128	1,096	763	4,349	3,744	197
Békés	1,243	1,302	685	4,369	693	809
Borsod-Abaúj-Zemplén	1,115	3,509	962	4,477	2,762	70
Csongrád	1,502	990	542	4,454	1,070	232
Fejér	582	959	878	4,841	1,014	512
Győr-Moson-Sopron	1,790	522	212	5,803	6,463	86
Hajdú-Bihar	759	523	868	2,648	2,346	146
Heves	598	1,629	1,096	2,879	1,651	113
Komárom-Esztergom	1,079	1,074	1,992	1,993	1,335	37
Nógrád	998	2,497	800	3,430	2,279	17
Pest	1,122	4,095	1,388	3,871	2,765	165
Somogy	3,669	2,985	631	6,314	4,476	50
Szabolcs-Szatmár-Bereg	632	1,283	928	2,825	3,298	189
Jász-Nagykun-Szolnok	1,051	1,052	396	1,736	276	233
Tolna	1,088	1,550	1,301	4,257	2,583	332
Vas	1,092	798	655	3,104	2,692	60
Veszprém	1,501	2,029	1,634	5,409	5,448	1,930
Zala	1,288	1,645	289	4,128	2,025	51
Országos összesen	23,664	31,102	16,710	75,917	48,958	5,320

Az adatbázis a vadgazdálkodási egységek 99.17%-ának adatait tartalmazza (1437/1449 VGE)

Országos Vadgazdálkodási Adattár: 2018.08.11.

PÉNZÜGYI ADATOK
Országos összesen - 2017

Me: 1,000 Ft

Megye	Vadászati bevételek									Vadászati kiadások						Egyenleg
	Külföldi		Belföldi		Bevétel				Bevételek összesen	Munkabér	Vadgazdálkodás	Vadkárók		Egyéb kiadások	Kiadások összesen	
	bérlővés	szolgáltatás	bérlővés	szolgáltatás	élő vadból	ölt vadból	Egyéb bevételek	Pályázat és támogatás				mezőgazdasági	erdei			
Baranya	364,907	75,158	162,350	69,282	420	576,052	295,707	25,724	1,569,600	446,660	683,532	287,335	3,150	228,795	1,649,472	-79,872
Bács-Kiskun	199,791	9,748	255,130	35,478	23,562	348,015	301,182	34,175	1,207,081	449,621	423,403	22,943	379	252,693	1,149,039	58,042
Békés	273,345	2,996	262,719	9,994	461,608	223,879	287,274	54,709	1,576,524	459,198	782,350	11,826	4,709	301,599	1,559,682	16,842
Borsod-Abaúj-Zemplén	92,976	6,433	329,569	77,710	1,862	259,340	498,531	26,883	1,293,304	416,896	328,434	58,167	9,819	297,105	1,110,421	182,883
Csongrád	180,173	37,269	145,857	36,557	165,986	155,370	224,930	33,518	979,660	305,345	412,539	524	700	199,152	918,260	61,400
Fejér	252,085	49,594	269,857	34,008	3,620	178,978	235,090	114,462	1,137,694	301,895	454,704	18,327	88	188,168	963,182	174,512
Győr-Moson-Sopron	428,868	56,053	168,256	61,343	8,303	387,399	259,124	49,939	1,419,285	374,552	533,819	147,462	4,055	268,400	1,328,288	90,997
Hajdú-Bihar	181,748	4,217	235,606	10,327	62,622	150,612	245,554	28,141	918,827	278,915	392,685	36,806	0	179,545	887,951	30,876
Heves	103,242	10,013	229,606	63,217	2,970	246,692	234,213	20,671	910,624	255,907	302,998	16,987	12,102	226,193	814,187	96,437
Komárom-Esztergom	192,923	16,532	166,479	16,963	7,869	193,391	208,947	25,736	828,840	211,347	321,065	54,413	1,649	171,066	759,540	69,300
Nógrád	36,265	10,606	112,308	29,127	12,282	269,070	386,098	14,309	870,065	172,703	244,882	61,172	6,303	218,410	703,470	166,595
Pest	226,677	50,950	295,130	61,275	13,466	358,668	471,927	49,871	1,527,964	303,108	581,125	56,106	13,353	247,184	1,200,876	327,088
Somogy	593,793	120,254	334,671	128,752	29,668	723,159	492,705	412,456	2,835,458	615,045	1,176,820	408,247	6,356	380,154	2,586,622	248,836
Szabolcs-Szatmár-Bereg	191,643	19,007	176,415	32,889	6,223	180,320	372,346	41,867	1,020,710	304,357	337,591	51,780	0	225,375	919,103	101,607
Jász-Nagykun-Szolnok	184,882	20,089	112,366	22,119	65,814	159,549	212,199	50,595	827,613	336,585	297,553	434	75	180,841	815,488	12,125
Tolna	536,305	45,698	142,092	79,214	6,283	393,468	298,533	31,672	1,533,265	348,908	592,010	100,984	1,276	290,421	1,333,599	199,666
Vas	447,776	182,260	87,350	86,343	0	430,810	223,483	16,487	1,474,509	344,299	529,749	224,861	4,652	225,340	1,328,901	145,608
Veszprém	453,532	24,292	451,437	66,396	1,253	590,115	390,815	45,358	2,023,198	399,468	892,417	176,667	2,570	333,359	1,804,481	218,717
Zala	367,890	56,745	549,632	18,572	0	542,436	316,899	19,167	1,871,341	323,875	690,467	290,899	10,267	235,162	1,550,670	320,671
Országos összesen	5,308,821	797,914	4,486,830	939,566	873,811	6,367,323	5,955,557	1,095,740	25,825,562	6,648,684	9,978,143	2,025,940	81,503	4,648,962	23,383,232	2,442,330

Az adatbázis a vadgazdálkodási egységek 99.17%-ának adatait tartalmazza (1437/1449 VGE)

Országos Vadgazdálkodási Adattár: 2018.08.11.

VADÁLLOMÁNYBECSLÉSI JELENTÉS

Országos összesen - 2018

Megye	Gímszarvas				Dámszarvas				Őz				Muflon			
	bika	tehén	borjú	összes	bika	tehén	borjú	összes	bak	suta	gida	összes	kos	jerke	bárány	összes
Baranya	4,169	4,615	3,256	12,040	455	547	404	1,406	4,363	5,001	2,870	12,234	131	145	100	376
Bács-Kiskun	2,144	2,325	1,921	6,390	1,121	1,381	919	3,421	11,215	12,251	8,510	31,976	4	11	7	22
Békés	101	138	100	339	1,332	1,542	1,126	4,000	14,568	17,275	11,465	43,308	15	10	5	30
Borsod-Abaúj-Zemplén	2,562	2,937	2,475	7,974	52	60	53	165	7,649	8,626	7,661	23,936	434	644	548	1,626
Csongrád	53	53	43	149	267	311	217	795	9,739	9,963	6,984	26,686	15	25	15	55
Fejér	1,121	1,099	811	3,031	417	616	341	1,374	5,505	7,490	4,485	17,480	372	279	178	829
Győr-Moson-Sopron	2,180	2,381	1,792	6,353	238	288	280	806	6,837	7,154	6,398	20,389	21	26	26	73
Hajdú-Bihar	142	97	64	303	964	573	209	1,746	8,434	9,352	6,813	24,599	0	0	0	0
Heves	1,710	2,211	1,994	5,915	41	58	50	149	4,525	4,965	4,243	13,733	926	1,145	1,011	3,082
Komárom-Esztergom	1,539	1,806	1,351	4,696	525	649	496	1,670	2,494	3,072	2,145	7,711	684	659	481	1,824
Nógrád	1,670	1,942	1,599	5,211	338	393	304	1,035	1,960	2,109	1,807	5,876	368	451	299	1,118
Pest	1,909	1,770	1,368	5,047	1,256	1,719	1,414	4,389	7,166	8,113	7,600	22,879	551	552	408	1,511
Somogy	5,363	6,855	4,847	17,065	1,450	1,742	758	3,950	5,322	5,873	4,241	15,436	138	156	70	364
Szabolcs-Szatmár-Bereg	687	763	517	1,967	862	687	574	2,123	11,883	12,302	9,044	33,229	37	32	28	97
Jász-Nagykun-Szolnok	2	2	2	6	28	40	29	97	10,044	10,482	8,064	28,590	0	0	0	0
Tolna	2,063	2,314	1,793	6,170	2,402	2,081	1,245	5,728	6,228	7,613	4,580	18,421	0	0	0	0
Vas	2,903	2,691	1,886	7,480	209	264	219	692	4,055	4,137	2,999	11,191	22	28	22	72
Veszprém	4,025	4,511	3,388	11,924	507	794	475	1,776	4,453	4,493	3,455	12,401	717	835	484	2,036
Zala	3,207	3,474	2,709	9,390	87	140	81	308	3,860	4,233	3,454	11,547	51	51	33	135
Összesen	37,550	41,984	31,916	111,450	12,551	13,885	9,194	35,630	130,300	144,504	106,818	381,622	4,486	5,049	3,715	13,250

Az adatbázis a vadgazdálkodási egységek 99.72%-ának adatait tartalmazza (1445/1449 VGE)
Országos Vadgazdálkodási Adattár: 2018.08.11.

VADÁLLOMÁNYBECSLÉSI JELENTÉS

Országos összesen - 2018

Megye	Vaddisznó				Japán szika	Dybowski szika	Mezei nyúl	Fácán	Fogoly
	kan	koca	süldő	összes					
Baranya	1,634	2,363	4,076	8,073	0	0	6,236	13,550	38
Bács-Kiskun	915	1,152	2,726	4,793	0	0	39,055	60,357	1,416
Békés	228	297	684	1,209	0	0	82,285	96,720	1,394
Borsod-Abaúj-Zemplén	1,702	2,364	4,641	8,707	0	0	11,877	22,775	656
Csongrád	207	249	469	925	0	0	35,154	47,226	1,401
Fejér	1,132	1,582	3,319	6,033	0	0	12,353	34,356	422
Győr-Moson-Sopron	1,116	1,390	3,264	5,770	0	0	17,362	19,180	1,869
Hajdú-Bihar	516	553	1,074	2,143	0	0	32,574	36,484	712
Heves	873	1,290	2,553	4,716	0	0	14,191	20,710	110
Komárom-Esztergom	1,241	1,558	2,947	5,746	0	0	3,418	7,080	91
Nógrád	1,017	1,283	2,275	4,575	0	0	2,736	6,467	140
Pest	1,414	1,869	3,947	7,230	0	0	16,169	24,964	1,718
Somogy	2,442	3,574	5,906	11,922	0	0	4,256	14,402	45
Szabolcs-Szatmár-Bereg	789	907	1,793	3,489	0	0	28,690	51,571	929
Jász-Nagykun-Szolnok	167	233	483	883	0	0	43,550	37,318	187
Tolna	1,638	1,691	3,430	6,759	0	0	13,572	24,407	62
Vas	1,162	1,318	2,738	5,218	0	0	4,114	10,313	189
Veszprém	2,089	2,410	3,607	8,106	0	0	10,603	15,607	146
Zala	2,046	2,264	4,589	8,899	0	0	3,478	12,695	56
Összesen	22,328	28,347	54,521	105,196	0	0	381,673	556,182	11,581

Az adatbázis a vadgazdálkodási egységek 99.72%-ának adatait tartalmazza (1445/1449 VGE)

Országos Vadgazdálkodási Adattár: 2018.08.11.

EGYÉB FAJOK ÁLLOMÁNYA
Országos összesen - 2018

Megye	Szarka	Dolmányos varjú	Vetési varjú	Holló	Barna rétihéja	Egerészölyv	Héja	Róka	Borz	Nyest	Görény	Nyuszt	Menyét	Aranyakál
Baranya	1,788	2,836	3,075	4,184	629	4,699	840	3,376	2,283	1,474	1,186	752	1,544	2,830
Bács-Kiskun	8,796	5,888	10,722	1,330	2,020	5,594	1,785	3,660	1,899	1,726	1,760	796	2,381	1,656
Békés	6,232	6,895	3,871	489	4,661	7,865	818	3,614	1,623	2,719	1,580	424	3,757	407
Borsod-Abaúj-Zemplén	6,945	4,258	4,240	3,371	1,551	4,990	1,402	4,955	3,237	1,888	1,166	928	2,506	369
Csongrád	7,247	5,334	6,969	300	4,692	6,674	1,470	4,681	2,478	4,494	2,847	1,336	5,074	736
Fejér	4,809	6,212	6,278	1,457	711	3,450	801	3,943	2,169	1,306	752	326	1,370	731
Győr-Moson-Sopron	2,163	7,691	9,468	1,967	1,057	5,962	914	3,423	1,756	2,458	1,438	1,255	2,833	252
Hajdú-Bihar	8,591	7,863	23,584	1,428	2,725	5,288	1,477	4,580	3,492	1,919	2,068	568	3,584	431
Heves	2,969	2,639	3,636	2,041	1,217	3,735	671	3,140	1,411	1,331	956	215	1,776	150
Komárom-Esztergom	2,138	2,165	4,162	1,474	196	1,372	346	2,180	1,215	980	487	321	593	339
Nógrád	1,652	1,459	4,190	2,326	383	1,746	507	2,598	1,314	1,402	891	535	1,038	79
Pest	11,813	6,198	7,085	2,174	1,347	5,669	1,281	5,743	2,536	2,304	1,485	702	2,140	492
Somogy	3,120	8,904	9,791	9,285	812	5,698	1,189	7,416	5,014	2,932	1,680	1,257	1,937	6,529
Szabolcs-Szatmár-Bereg	7,040	6,739	13,357	6,012	2,227	7,123	1,786	3,928	3,738	2,390	2,406	1,552	3,793	305
Jász-Nagykun-Szolnok	6,386	8,033	7,060	296	3,294	9,503	1,301	4,310	1,499	2,118	1,592	208	3,143	230
Tolna	2,441	5,647	6,682	2,462	758	3,390	789	4,075	2,705	1,329	1,131	638	1,636	1,942
Vas	1,164	2,764	2,700	3,908	499	3,179	691	3,007	1,382	2,269	823	777	1,065	436
Veszprém	2,694	5,796	6,219	3,912	482	3,575	700	4,735	2,110	2,047	875	645	2,021	378
Zala	2,413	4,743	8,005	5,878	522	3,371	882	4,271	2,249	3,297	1,012	945	1,354	587
Összesen	90,401	102,064	141,094	54,294	29,783	92,883	19,650	77,635	44,110	40,383	26,135	14,180	43,545	18,879

Az adatbázis a vadgazdálkodási egységek 99.72%-ának adatait tartalmazza (1445/1449 VGE)
Országos Vadgazdálkodási Adattár: 2018.08.11.

TERVEZETT ÁLLOMÁNSZABÁLYOZÁS, VADTELEPÍTÉS ÉS ÉRTÉKESÍTÉS
Országos összesen - 2018

Megnevezés		Állományszabályozás						Vadtelepítés és kibocsátás		Értékesítés / felhasználás				Élővad db
		Lelövés		Befogás		Összesen		szabad területen	zárt területen	Értékesítés		Felhasználás		
		szabad	zárt	szabad	zárt	szabad	zárt			db	kg	db	kg	
		területen						területen		db	kg	db	kg	
Gím-szarvas	fiatal bika	8,710	306	0	0	8,710	306	11	2	7,209	758,178	1,521	52,769	5
	középkorú bika	5,205	193	0	0	5,205	193	5	2	4,914	627,681	1,047	11,841	2
	idős bika	1,803	111	0	0	1,803	111	0	0	1,760	263,297	464	2,210	0
	tehén	21,337	738	0	0	21,337	738	25	3	16,265	1,195,823	2,752	208,837	122
	borjú	20,106	659	0	0	20,106	659	17	3	13,217	559,515	4,834	213,565	20
	összes	57,161	2,007	0	0	57,161	2,007	58	10	43,365	3,404,494	10,618	489,222	149
Dám-szarvas	fiatal bika	1,580	242	18	0	1,598	242	0	3	1,395	65,366	288	13,554	13
	középkorú bika	1,382	262	0	0	1,382	262	0	3	1,427	75,852	122	7,248	0
	idős bika	812	211	0	0	812	211	0	0	948	59,015	25	1,487	0
	tehén	4,781	930	20	15	4,801	945	0	4	4,312	151,873	909	32,681	30
	borjú	4,662	788	20	5	4,682	793	0	5	3,624	69,855	1,399	30,273	25
	összes	13,217	2,433	58	20	13,275	2,453	0	15	11,706	421,961	2,743	85,243	68
Őz	fiatal bak	18,530	48	0	0	18,530	48	15	0	14,186	207,164	3,223	46,949	20
	középkorú bak	15,062	45	0	0	15,062	45	10	0	12,824	207,111	1,616	25,820	20
	idős bak	9,569	31	0	0	9,569	31	6	0	8,466	148,376	716	12,011	21
	suta	41,357	121	0	0	41,357	121	33	0	30,052	429,213	8,412	123,928	55
	gida	39,698	110	0	0	39,698	110	22	0	25,056	253,900	12,524	129,613	63
	összes	124,216	355	0	0	124,216	355	86	0	90,584	1,245,764	26,491	338,321	179
Muflon	fiatal kos	252	94	1	0	253	94	0	21	261	5,868	35	773	0
	középkorú kos	586	205	0	0	586	205	0	10	609	14,436	27	670	0
	idős kos	285	157	0	0	285	157	0	5	341	9,329	9	290	0
	jerke	1,468	406	3	0	1,471	406	0	23	1,175	17,266	191	3,539	3
	bárány	1,382	372	4	0	1,386	372	0	14	1,036	11,606	297	3,245	5
	összes	3,973	1,234	8	0	3,981	1,234	0	73	3,422	58,505	559	8,517	8
Vad-disznó	kan	17,223	3,179	127	30	17,350	3,209	14	535	18,139	1,392,979	3,181	54,890	85
	koca	26,991	3,091	357	30	27,348	3,121	15	508	20,261	1,369,532	6,722	284,024	153
	süldő	60,568	5,664	2,845	245	63,413	5,909	60	2,463	37,442	1,362,352	22,423	690,557	780
	malac	24,451	2,078	1,522	190	25,973	2,268	8	765	10,004	161,342	13,806	217,135	437
	összes	129,233	14,012	4,851	495	134,084	14,507	97	4,271	85,846	4,286,205	46,132	1,246,606	1,455
Mezei nyúl		79,050	10	39,735	0	118,785	10	809	0	19,609		54,624		38,265
Fácán		445,920	21,920	20	0	445,940	21,920	671,189	19,600	164,169		307,363		13,960
Fogoly		6,239	0	0	0	6,239	0	20,613	50	1,350		4,884		0
Tenyészített réce		97,796	11,030	0	0	97,796	11,030	99,850	14,000	72,352		29,396		0

Az adatbázis a vadgazdálkodási egységek 99.72%-ának adatait tartalmazza (1445/1449 VGE)

Országos Vadgazdálkodási Adattár: 2018.08.11.

TERVEZETT MESTERSÉGES FÁCÁNTENYÉSZTÉS
Országos összesen - 2018

Megye	Tervezett zárt téri törzssállomány		Tervezett értékesítés	Tervezett vásárlás	Vadászatra történő tervezett kihelyezés	Tervezett kihelyezés természetes állomány pótlására	Zárt téri törzssállománynak tovább tartva
	kakas	tojó					
Baranya	0	0	0	4,100	4,060	300	0
Bács-Kiskun	150	150	12,910	57,370	45,255	8,175	0
Békés	2,000	1,500	81,650	314,800	187,200	44,100	0
Borsod-Abaúj-Zemplén	200	100	300	6,550	5,500	3,450	100
Csongrád	0	0	7,600	74,050	51,750	18,829	0
Fejér	20	80	4,200	52,200	41,250	9,620	100
Győr-Moson-Sopron	0	0	3,520	41,600	40,750	3,670	500
Hajdú-Bihar	3,800	200	7,100	48,800	38,410	12,990	0
Heves	300	200	6,000	41,770	33,880	6,050	10
Komárom-Esztergom	600	0	100	9,270	9,050	1,270	0
Nógrád	0	0	0	8,550	8,050	500	0
Pest	0	0	0	52,465	36,125	13,600	0
Somogy	20	80	0	9,150	8,050	1,000	100
Szabolcs-Szatmár-Bereg	1,500	1,500	5,900	48,020	35,045	6,675	0
Jász-Nagykun-Szolnok	410	170	16,100	92,750	71,700	8,000	80
Tolna	250	250	800	15,380	13,910	1,870	0
Vas	0	0	0	7,050	8,550	500	0
Veszprém	0	0	0	700	13,700	200	0
Zala	0	0	600	400	5,750	350	0
Összesen	9,250	4,230	146,780	884,975	657,985	141,149	890

Az adatbázis a vadgazdálkodási egységek 99.72%-ának adatait tartalmazza (1445/1449 VGE)
Országos Vadgazdálkodási Adattár: 2018.08.11.

TERVEZETT MESTERSÉGES FOGOLYTENYÉSZTÉS
Országos összesen - 2018

Megye	Tervezett zárt téri törzsállomány		Tervezett értékesítés	Tervezett vásárlás	Vadászatra történő tervezett kihelyezés	Tervezett kihelyezés természetes állomány pótlására	Zárt téri törzsállománynak tovább tartva
	kakas	tojó					
Baranya	0	0	0	0	0	0	0
Bács-Kiskun	0	0	0	2,250	2,700	550	0
Békés	0	0	0	3,850	1,970	330	0
Borsod-Abaúj-Zemplén	470	20	0	240	300	40	0
Csongrád	0	0	200	4,880	3,350	1,678	0
Fejér	25	25	700	2,850	2,300	900	50
Győr-Moson-Sopron	0	0	0	4,560	2,900	1,760	0
Hajdú-Bihar	0	0	0	500	500	0	0
Heves	0	0	0	600	500	100	0
Komárom-Esztergom	0	0	0	500	500	0	0
Nógrád	0	0	0	0	0	0	0
Pest	0	0	0	2,805	2,395	560	0
Somogy	25	25	0	1,100	830	120	50
Szabolcs-Szatmár-Bereg	0	0	0	550	150	400	0
Jász-Nagykun-Szolnok	0	0	0	600	550	50	0
Tolna	0	0	0	0	0	0	0
Vas	0	0	0	1,500	1,400	100	0
Veszprém	0	0	0	0	600	0	0
Zala	0	0	0	0	0	0	0
Összesen	520	70	900	26,785	20,945	6,588	100

Az adatbázis a vadgazdálkodási egységek 99.72%-ának adatait tartalmazza (1445/1449 VGE)
Országos Vadgazdálkodási Adattár: 2018.08.11.

TERVEZETT MESTERSÉGES RÉCETENYÉSZTÉS
Országos összesen - 2018

Megye	Tervezett zárt téri törzsállomány		Tervezett értékesítés	Tervezett vásárlás	Vadászatra történő tervezett kihelyezés	Tervezett kihelyezés természetes állomány pótlására	Zárt téri törzsállománynak tovább tartva
	gácsér	tojó					
Baranya	0	0	0	4,000	4,000	0	0
Bács-Kiskun	0	0	0	0	0	0	0
Békés	1,000	1,000	0	19,500	16,500	0	0
Borsod-Abaúj-Zemplén	0	0	0	0	0	0	0
Csongrád	0	0	0	31,850	30,400	0	0
Fejér	0	0	0	8,000	8,000	0	0
Győr-Moson-Sopron	0	0	0	5,500	5,000	500	0
Hajdú-Bihar	2,000	0	2,000	6,200	7,500	300	0
Heves	0	0	0	9,000	9,000	0	0
Komárom-Esztergom	0	0	0	0	0	0	0
Nógrád	0	0	0	1,000	1,000	0	0
Pest	0	0	0	1,500	1,500	0	0
Somogy	0	0	0	5,000	5,000	0	0
Szabolcs-Szatmár-Bereg	0	0	0	19,200	17,500	1,700	0
Jász-Nagykun-Szolnok	0	0	0	11,150	11,000	50	0
Tolna	0	0	0	0	0	0	0
Vas	0	0	0	0	0	0	0
Veszprém	0	0	0	0	4,000	0	0
Zala	0	0	0	0	0	0	0
Összesen	3,000	1,000	2,000	121,900	120,400	2,550	0

Az adatbázis a vadgazdálkodási egységek 99.72%-ának adatait tartalmazza (1445/1449 VGE)
Országos Vadgazdálkodási Adattár: 2018.08.11.

TERVEZETT VADFÖLDEK ÉS VADTAKARMÁNYOZÁS
Országos összesen - 2018

Megye	Művelésre tervezett (ha)		Tervezett takarmányfelhasználás (tonna)			
	vadföld	vadlegelő	szálas	szemes	lédús	táp
Baranya	1,349	1,905	573	4,411	2,157	107
Bács-Kiskun	1,208	1,055	1,090	4,460	3,721	298
Békés	1,337	1,210	827	3,640	1,129	724
Borsod-Abaúj-Zemplén	1,345	3,670	1,214	5,475	3,266	83
Csongrád	1,487	1,020	623	3,627	1,331	267
Fejér	623	1,210	1,178	4,822	1,172	495
Győr-Moson-Sopron	1,913	761	406	7,112	6,716	260
Hajdú-Bihar	842	665	859	2,813	3,477	136
Heves	750	1,648	975	3,133	2,361	78
Komárom-Esztergom	1,393	1,324	1,084	2,338	2,176	54
Nógrád	1,479	2,625	1,052	3,286	3,082	39
Pest	1,215	4,482	1,339	4,006	2,458	290
Somogy	3,859	3,767	1,317	7,252	5,955	221
Szabolcs-Szatmár-Bereg	851	2,645	992	3,351	3,741	515
Jász-Nagykun-Szolnok	1,323	1,109	754	2,640	359	278
Tolna	1,132	1,752	1,374	4,649	2,312	271
Vas	1,201	1,049	474	3,695	2,865	55
Veszprém	1,886	2,132	3,714	18,087	6,214	1,146
Zala	1,400	1,836	449	4,009	2,294	63
Összesen	26,593	35,865	20,294	92,806	56,786	5,380

Az adatbázis a vadgazdálkodási egységek 99.72%-ának adatait tartalmazza (1445/1449 VGE)

Országos Vadgazdálkodási Adattár: 2018.08.11.

Vadgazdálkodási Adattár 2017/2018. vadászati év

A TRÓFEABÍRÁLAT MEGYEI ÉS ORSZÁGOS EREDMÉNYEI

Gímszarvas - 2017

Megye	Elbírált trófea (db)	Tömegmegoszlás (kg)												Minősítés				
		< 2	2 - 3	3 - 4	4 - 5	5 - 6	6 - 7	7 - 8	8 - 9	9 - 10	10 - 11	11 - 12	> 12	Arany	Ezüst	Bronz	Összes	%
Baranya	1,400	151	143	169	169	164	175	162	120	75	40	23	9	91	207	278	576	41.1%
Bács	720	92	102	95	77	71	70	62	82	41	20	7	1	39	121	82	242	33.6%
Békés	43	2	13	11	7	5	2	3							1	4	5	11.6%
Borsod	888	77	116	137	158	157	143	64	28	6	2			2	40	165	207	23.3%
Csongrád	29	7	4	6	6	4	1	1								1	1	3.4%
Fejér	465	30	77	84	70	65	46	31	27	15	14	4	2	24	48	45	117	25.2%
Győr	1,103	104	206	181	193	154	137	75	37	10	4	2		12	55	187	254	23.0%
Hajdú	51	13	13	4	5	4	2	5	4	1					7	3	10	19.6%
Heves	809	194	155	127	122	104	64	30	11	2				1	14	82	97	12.0%
Komárom	621	45	87	114	117	102	70	44	25	10	6	1		11	41	76	128	20.6%
Nógrád	869	120	157	139	144	123	91	56	26	10	2		1	6	51	140	197	22.7%
Pest	615	59	77	94	124	120	71	41	18	10	1			7	37	101	145	23.6%
Somogy	1,817	320	281	222	141	157	183	172	150	99	57	21	14	105	242	289	636	35.0%
Szabolcs	224	15	15	33	28	32	33	27	27	5	7	1	1	5	32	46	83	37.1%
Szolnok	1	1															0	0.0%
Tolna	978	139	95	104	103	117	140	123	87	38	21	6	5	29	116	179	324	33.1%
Vas	1,106	230	192	140	101	92	99	97	81	42	18	9	5	38	134	155	327	29.6%
Veszprém	1,768	176	233	242	286	284	218	172	102	32	19	4		15	153	354	522	29.5%
Zala	1,453	136	192	171	176	167	169	162	128	81	42	16	13	81	211	265	557	38.3%
Összesen	14,960	1,911	2,158	2,073	2,027	1,922	1,714	1,327	953	477	253	94	51	466	1,510	2,452	4,428	29.6%
Arány	100.0%	12.8%	14.4%	13.9%	13.5%	12.8%	11.5%	8.9%	6.4%	3.2%	1.7%	0.6%	0.3%	3.1%	10.1%	16.4%	29.6%	

Országos Vadgazdálkodási Adattár: 2018.08.11.

A TRÓFEABÍRÁLAT MEGYEI ÉS ORSZÁGOS EREDMÉNYEI

Gímszarvas - 2017

Megye	Elbírált trófea (db)	Kormegoszlás (év)														Hibás kilövés				
		2	3	4	5	6	7	8	9	10	11	12	13	14	> 14	-1	-2	-3	Összes	%
Baranya	1,400	116	155	181	227	127	167	182	95	53	67	17	9	4					0	0.0%
Bács	720	77	137	115	92	50	52	50	59	41	24	17	3	2	1	12		1	13	1.8%
Békés	43	2	16	10	4	7	1	3								7	3		10	23.3%
Borsod	888	40	135	150	170	150	109	61	29	21	15	8						1	1	0.1%
Csongrád	29	6	6	9	3	1	2	2								2			2	6.9%
Fejér	465	24	99	92	53	67	35	48	23	18	4	1	1					0	0.0%	
Győr	1,103	55	248	222	123	86	113	97	67	41	26	19	3	2	1			0	0.0%	
Hajdú	51	12	14	4	4	2	2	4		3	2	2	2					0	0.0%	
Heves	809	104	186	181	133	51	59	34	29	19	11	2						0	0.0%	
Komárom	621	21	93	146	102	91	49	49	18	36	11	4	1			26		26	4.2%	
Nógrád	869	48	152	168	179	69	79	32	34	38	27	18	11	8	6			0	0.0%	
Pest	615	21	57	84	83	84	86	66	46	46	23	10	4	5		24	4	2	30	4.9%
Somogy	1,817	256	350	265	164	150	148	157	101	72	87	44	13	9	1			0	0.0%	
Szabolcs	224	16	16	24	20	35	27	34	29	7	6	9			1	10	3	13	5.8%	
Szolnok	1	1																0	0.0%	
Tolna	978	136	159	84	119	103	117	103	72	40	33	10	2			3		3	0.3%	
Vas	1,106	195	245	70	110	39	73	97	145	83	34	7	5	2	1	51	14	24	89	8.0%
Veszprém	1,768	68	268	220	307	136	195	205	156	121	62	23	4	3		81	8	27	116	6.6%
Zala	1,453	95	270	274	286	69	128	108	88	39	46	39	8	3				0	0.0%	
Összesen	14,960	1,293	2,606	2,299	2,179	1,317	1,442	1,332	991	678	478	230	66	38	11	216	32	55	303	2.0%
Arány	100.0%	8.6%	17.4%	15.4%	14.6%	8.8%	9.6%	8.9%	6.6%	4.5%	3.2%	1.5%	0.4%	0.3%	0.1%	1.4%	0.2%	0.4%	2.0%	

Országos Vadgazdálkodási Adattár: 2018.08.11.

Vadgazdálkodási Adattár 2017/2018. vadászati év

A TRÓFEABÍRÁLAT MEGYEI ÉS ORSZÁGOS EREDMÉNYEI

Dámszarvas - 2017

Megye	Elbírált trófea (db)	Tömegmegoszlás (kg)										Minősítés				
		< 0,5	0,5 - 1	1 - 1,5	1,5 - 2	2 - 2,5	2,5 - 3	3 - 3,5	3,5 - 4	4 - 4,5	> 4,5	Arany	Ezüst	Bronz	Összes	%
Baranya	128	3	5	4	13	17	27	27	20	10	2	10	15	20	45	35.2%
Bács	325	26	31	29	29	29	43	48	34	34	22	56	27	31	114	35.1%
Békés	400	17	20	38	40	43	66	67	64	34	11	61	50	48	159	39.8%
Borsod	16		1	1	1	7	5	1							0	0.0%
Csongrád	84	8	6	2	21	6	14	13	8	3	3	9	5	11	25	29.8%
Fejér	130	1	2	5	5	16	21	28	31	15	6	33	19	13	65	50.0%
Győr	87	2	9	5	9	8	14	16	11	6	7	7	6	14	27	31.0%
Hajdú	456	137	88	41	8	10	13	36	54	48	21	84	30	19	133	29.2%
Heves	8		1	3		1	1	1		1		1			1	12.5%
Komárom	131	1	8	4	8	12	27	26	26	14	5	16	10	16	42	32.1%
Nógrád	135	2	5	13	14	18	22	33	17	8	3	11	15	24	50	37.0%
Pest	416	28	28	39	28	57	65	94	48	20	9	26	35	57	118	28.4%
Somogy	436	24	31	31	33	61	87	69	63	26	11	33	38	36	107	24.5%
Szabolcs	288	7	19	20	18	17	41	50	46	43	27	31	40	28	99	34.4%
Szolnok	7	1	3		1	1						1			1	14.3%
Tolna	527	31	56	31	50	42	83	79	73	56	26	64	44	37	145	27.5%
Vas	50	7	10	3	6	5	11	6	2			1		5	6	12.0%
Veszprém	181	10	12	15	14	38	43	36	11	2		2	5	15	22	12.2%
Zala	20	2	1		5	3		4	3	2		1	3	4	8	40.0%
Összesen	3,825	307	336	284	303	391	583	634	511	322	154	447	342	378	1,167	30.5%
Árány	100.0%	8.0%	8.8%	7.4%	7.9%	10.2%	15.2%	16.6%	13.4%	8.4%	4.0%	11.7%	8.9%	9.9%	30.5%	

A TRÓFEABÍRÁLAT MEGYEI ÉS ORSZÁGOS EREDMÉNYEI

Dámszarvas - 2017

Megye	Elbírált trófea (db)	Kormegoszlás (év)													Hibás kilövés					
		2	3	4	5	6	7	8	9	10	11	12	13	14	> 14	-1	-2	-3	Összes	%
Baranya	128	7	9	12	16	23	21	23	6	7	1	3							0	0.0%
Bács	325	54	49	20	28	27	25	34	32	25	11	10	3	3	4	17	2		19	5.8%
Békés	400	31	48	38	40	35	44	45	27	33	25	18	12	1	3	10	1		11	2.8%
Borsod	16		2	5	3	3	1		2										0	0.0%
Csongrád	84	13	15	9	10	10	6	8	4	5	3	1							0	0.0%
Fejér	130	2	8	16	20	13	18	16	17	10	8	2							0	0.0%
Győr	87	9	5	11	12	9	10	6	15	6	4								0	0.0%
Hajdú	456	193	78	6	10	8	8	19	24	49	28	16	13	2	2				0	0.0%
Heves	8		4		2		2												0	0.0%
Komárom	131	7	14	4	16	17	19	13	17	19	2	3				4		4	3.1%	
Nógrád	135	7	18	29	22	18	14	13	8	1		2		2	1			0	0.0%	
Pest	416	54	57	39	45	38	49	45	26	34	12	7	5	2	3	6	1	7	1.7%	
Somogy	436	45	28	32	41	43	52	51	51	28	32	24	7	2				0	0.0%	
Szabolcs	288	23	20	15	19	43	47	49	15	24	15	8	3	5	2			0	0.0%	
Szolnok	7	3	1	2				1										0	0.0%	
Tolna	527	83	53	49	43	42	45	55	59	55	29	9	3	1	1			0	0.0%	
Vas	50	15	4	5	7	5	6	5	2	1						4	3	7	14.0%	
Veszprém	181	17	15	14	44	27	32	16	8	5	1		1	1		15	12	1	28	15.5%
Zala	20	3		7	1	2	2	2		1	1	1						0	0.0%	
Összesen	3,825	566	428	313	379	363	401	401	313	303	172	104	47	19	16	56	19	1	76	2.0%
Árány	100.0%	14.8%	11.2%	8.2%	9.9%	9.5%	10.5%	10.5%	8.2%	7.9%	4.5%	2.7%	1.2%	0.5%	0.4%	1.5%	0.5%	0.0%	2.0%	

Vadgazdálkodási Adattár 2017/2018. vadászati év

A TRÓFEABÍRÁLAT MEGYEI ÉS ORSZÁGOS EREDMÉNYEI

Őz - 2017

Megye	Elbírált trófea (db)	Tömegmegoszlás (gr)											Parókás	Minősítés				
		< 150	150 - 200	200 - 250	250 - 300	300 - 350	350 - 400	400 - 450	450 - 500	500 - 550	550 - 600	> 600		Arany	Ezüst	Bronz	Összes	%
Baranya	1,335	114	122	283	345	238	147	61	15	7	1	1	1	13	33	60	106	7.9%
Bács	3,265	326	297	432	721	708	443	196	81	50	7	4		67	109	178	354	10.8%
Békés	4,035	464	235	494	749	883	574	369	156	72	22	8	9	178	264	326	768	19.0%
Borsod	2,438	252	201	372	567	468	316	163	49	30	11	6	3	43	65	110	218	8.9%
Csongrád	3,312	527	254	442	666	655	403	212	87	44	16	6		98	163	261	522	15.8%
Fejér	1,343	92	102	213	344	268	192	82	39	6	1		4	17	47	66	130	9.7%
Győr	2,728	309	238	503	684	553	287	99	39	12	4			21	56	94	171	6.3%
Hajdú	2,336	196	120	240	418	516	425	233	113	54	13	8		80	162	133	375	16.1%
Heves	1,446	198	112	195	271	288	195	94	68	18	3	3	1	34	57	74	165	11.4%
Komárom	748	55	67	137	188	160	86	40	9	5		1		11	19	27	57	7.6%
Nógrád	871	154	168	210	165	99	48	19	3	5				3	8	21	32	3.7%
Pest	2,328	235	226	372	538	471	273	142	47	16	2	5	1	22	77	122	221	9.5%
Somogy	1,615	254	156	301	387	309	146	51	10	1				3	17	65	85	5.3%
Szabolcs	3,804	332	214	486	820	854	586	321	125	43	15	4	4	72	170	261	503	13.2%
Szolnok	2,874	288	151	275	438	590	505	331	165	65	43	22	1	132	210	256	598	20.8%
Tolna	1,562	109	128	277	390	338	190	84	31	9	2	3	1	12	41	43	96	6.1%
Vas	1,722	500	187	296	325	226	116	47	16	7	1		1	7	11	41	59	3.4%
Veszprém	1,862	176	196	376	517	335	171	54	24	4	2	2	5	7	43	39	89	4.8%
Zala	1,796	201	234	446	471	276	106	46	12	3			1	8	15	42	65	3.6%
Összesen	41,420	4,782	3,408	6,350	9,004	8,235	5,209	2,644	1,089	451	143	73		828	1,567	2,219	4,614	11.1%
Arány	100.0%	11.5%	8.2%	15.3%	21.7%	19.9%	12.6%	6.4%	2.6%	1.1%	0.3%	0.2%		2.0%	3.8%	5.4%	11.1%	

A TRÓFEABÍRÁLAT MEGYEI ÉS ORSZÁGOS EREDMÉNYEI

Őz - 2017

Megye	Elbírált trófea (db)	Kormegoszlás (év)												Hibás kilövés				
		1	2	3	4	5	6	7	8	9	10	11	12	-1	-2	-3	Összes	%
Baranya	1,335	2	70	166	373	345	209	131	29	10							0	0.0%
Bács	3,265	316	160	924	382	791	352	163	120	36	20	1		31	4	3	38	1.2%
Békés	4,035	417	224	402	744	776	456	435	221	158	106	63	33	119	50	4	173	4.3%
Borsod	2,438	159	137	414	627	603	336	108	50	4					4	1	5	0.2%
Csongrád	3,312	345	297	618	410	580	570	256	140	55	32	5	4	17	18	13	48	1.4%
Fejér	1,343	5	54	156	229	357	250	191	72	23	3	3					0	0.0%
Győr	2,728	226	177	547	626	513	380	188	60	10	1						0	0.0%
Hajdú	2,336	20	131	104	191	558	801	394	111	19	5	1	1				0	0.0%
Heves	1,446	157	65	432	211	323	133	55	34	15	14	5	2				0	0.0%
Komárom	748	14	24	119	188	185	149	52	10	4	2	1		32	1		33	4.4%
Nógrád	871	89	79	125	130	137	134	67	41	21	22	12	14				0	0.0%
Pest	2,328	161	131	417	461	569	339	177	54	10	5	2	2	57	9		66	2.8%
Somogy	1,615	166	140	239	364	252	222	123	69	26	14			1			1	0.1%
Szabolcs	3,804	183	166	387	589	847	884	412	202	84	41	5	4	2	1	1	4	0.1%
Szolnok	2,874	78	202	719	274	761	371	232	146	40	42	7	2				0	0.0%
Tolna	1,562	27	60	218	206	424	420	146	45	11	4		1	15	2	1	18	1.2%
Vas	1,722	501	49	180	143	255	238	180	111	52	10	1	2	65	26	3	94	5.5%
Veszprém	1,862	141	180	469	341	280	180	130	75	35	28	2	1	88	37	5	130	7.0%
Zala	1,796	115	174	522	189	334	174	145	94	36	13						0	0.0%
Összesen	41,420	3,122	2,520	7,158	6,678	8,890	6,598	3,585	1,684	649	362	108	66	427	152	31	610	1.5%
Arány	100.0%	7.5%	6.1%	17.3%	16.1%	21.5%	15.9%	8.7%	4.1%	1.6%	0.9%	0.3%	0.2%	1.0%	0.4%	0.1%	1.5%	

A TRÓFEABÍRÁLAT MEGYEI ÉS ORSZÁGOS EREDMÉNYEI

Muflon - 2017

Megye	Elbírált trófea (db)	Hosszmezglás (cm)									Minősítés					
		< 20	20 - 30	30 - 40	40 - 50	50 - 60	60 - 70	70 - 80	80 - 90	> 90	Arany	Ezüst	Bronz	Összes	%	
Baranya	13		1		2	1	5	4					2	4	6	46.2%
Bács	2							1	1				2		2	100.0%
Békés	0														0	0.0%
Borsod	138	2	1	3	6	39	54	28	5			3	6	15	24	17.4%
Csongrád	5				1			2	2					2	2	40.0%
Fejér	75				4	6	20	26	18	1		9	19	20	48	64.0%
Győr	4							4								0.0%
Hajdú	0														0	0.0%
Heves	264	1	2	3	6	44	100	83	21	4		13	31	42	86	32.6%
Komárom	154				4	14	55	43	34	4		27	21	17	65	42.2%
Nógrád	107			1	1	14	34	39	16	2		12	10	21	43	40.2%
Pest	133				1	10	27	54	31	10		31	30	30	91	68.4%
Somogy	17					1	2	10	3	1		2	5	5	12	70.6%
Szabolcs	55		1		1	10	11	15	14	3		14	10	7	31	56.4%
Szolnok	0														0	0.0%
Tolna	0														0	0.0%
Vas	1								1			1			1	100.0%
Veszprém	197			1	3	22	57	68	43	3		23	39	34	96	48.7%
Zala	10				1	1	2	4	1	1		2	1	3	6	60.0%
Összesen	1,175	3	5	8	30	162	373	377	188	29		137	176	200	513	43.7%
Arány	100.0%	0.3%	0.4%	0.7%	2.6%	13.8%	31.7%	32.1%	16.0%	2.5%		11.7%	15.0%	17.0%	43.7%	

A TRÓFEABÍRÁLAT MEGYEI ÉS ORSZÁGOS EREDMÉNYEI

Muflon - 2017

Megye	Elbírált trófea (db)	Kormegszlás (év)										Hibás kilövés					
		1	2	3	4	5	6	7	8	9	> 9	-1	-2	-3	Összes	%	
Baranya	13		1	1	5	4	2									0	0.0%
Bács	2							1	1							0	0.0%
Békés	0															0	0.0%
Borsod	138	3	6	40	34	27	16	8	4							0	0.0%
Csongrád	5			1	1	1		1	1							0	0.0%
Fejér	75		2	7	14	16	15	13	4	2	2					0	0.0%
Győr	4				2	2										0	0.0%
Hajdú	0															0	0.0%
Heves	264	1	6	30	68	52	50	40	14	3						0	0.0%
Komárom	154		3	28	46	12	35	15	10	3	2	15			15	9.7%	
Nógrád	107		3	20	36	24	13	8	1	1	1					0	0.0%
Pest	133		2	7	27	27	28	23	13	4	2	12	1	1	14	10.5%	
Somogy	17				2	5	5	4		1						0	0.0%
Szabolcs	55		1	5	8	15	8	11	3	3	1					0	0.0%
Szolnok	0															0	0.0%
Tolna	0															0	0.0%
Vas	1								1							0	0.0%
Veszprém	197		4	35	53	22	42	23	13	4	1	5	5	2	12	6.1%	
Zala	10		1	2	2	2	1	1	1							0	0.0%
Összesen	1,175	4	29	176	298	209	215	148	66	21	9	32	6	3	41	3.5%	
Arány	100.0%	0.3%	2.5%	15.0%	25.4%	17.8%	18.3%	12.6%	5.6%	1.8%	0.8%	2.7%	0.5%	0.3%	3.5%		

Vadgazdálkodási Adattár 2017/2018. vadászati év

A TRÓFEABÍRÁLAT MEGYEI ÉS ORSZÁGOS EREDMÉNYEI

Vaddisznó - 2017

Megye	Elbírált trófea (db)	Hosszmegoszlás (cm)													Minősítés				
		< 13	13 - 14	14 - 15	15 - 16	16 - 17	17 - 18	18 - 19	19 - 20	20 - 21	21 - 22	22 - 23	> 23	Arany	Ezüst	Bronz	Összes	%	
Baranya	305	2	1	2	4	43	69	69	55	34	13	8	5	8	33	87	128	42.0%	
Bács	173		1		2	39	43	35	24	16	10		3	4	9	26	39	22.5%	
Békés	87		2	2		3	7	15	11	16	8	12	11	15	17	24	56	64.4%	
Borsod	268		6	1	10	14	12	32	58	48	38	29	20	20	52	90	162	60.4%	
Csongrád	191	7	7	7	15	29	29	39	19	25	5	3	6	13	20	35	68	35.6%	
Fejér	483	20	18	25	35	72	90	76	55	40	28	17	7	17	32	106	155	32.1%	
Győr	276	19	24	20	9	31	39	41	40	35	17		1	8	14	55	77	27.9%	
Hajdú	220	12	9	4	18	26	40	36	30	21	9	8	7	19	42	45	106	48.2%	
Heves	307	9	4		12	19	45	63	49	45	41	12	8	10	27	66	103	33.6%	
Komárom	378	2	4	15	28	58	72	62	69	32	20	7	9	14	22	58	94	24.9%	
Nógrád	230	1	2	5	6	24	37	37	37	47	20	8	6	2	20	58	80	34.8%	
Pest	362	27	11	9	11	38	50	53	60	58	21	15	9	10	23	72	105	29.0%	
Somogy	297	2	3	4	15	61	72	70	34	16	8	5	7	9	29	75	113	38.0%	
Szabolcs	112				1	5	6	11	22	29	21	8	9	11	20	38	69	61.6%	
Szolnok	33					4	3	6	6	3	6	3	2	2	4	11	17	51.5%	
Tolna	620					86	144	124	105	85	46	21	9	24	51	152	227	36.6%	
Vas	303	29	27	25	13	27	48	43	53	25	8	4	1	5	26	54	85	28.1%	
Veszprém	366	10	8	8	21	53	71	76	54	40	19	3	3	13	27	76	116	31.7%	
Zala	223	3	5	6	8	24	29	70	37	25	9	5	2	8	20	68	96	43.0%	
Összesen	5,234	143	132	133	208	656	906	958	818	640	347	168	125	212	488	1,196	1,896	36.2%	
Arány	100.0%	2.7%	2.5%	2.5%	4.0%	12.5%	17.3%	18.3%	15.6%	12.2%	6.6%	3.2%	2.4%	4.1%	9.3%	22.9%	36.2%		

A külföldi és hazai vadászok által eljett trófeás vad megoszlása

1990-2017

Vad faj	1997	1998	1999	2000	2001	2002	2003	2004	2005	2006	2007	2008	2009	2010	2011	2012	2013	2014	2015	2016	2017
Gim	3,416	4,040	4,267	5,025	4,951	5,188	5,210	4,266	5,120	4,323	4,446	4,316	4,407	4,484	4,911	4,896	5,027	4,827	5,036	4,869	5,005
	67.6%	69.5%	63.9%	61.4%	56.9%	53.2%	50.8%	46.9%	52.7%	47.0%	45.3%	41.8%	41.3%	41.0%	40.7%	39.3%	39.3%	36.3%	36.4%	34.4%	33.5%
Dám	510	551	608	645	671	743	690	633	699	677	674	770	807	836	895	898	915	987	1,004	1,019	990
	70.5%	58.7%	51.8%	49.5%	44.8%	42.0%	40.1%	36.3%	37.1%	40.2%	33.3%	35.7%	33.4%	32.8%	33.7%	30.4%	28.5%	28.1%	28.5%	26.9%	25.9%
Öz	10,221	10,798	11,201	13,178	14,685	15,415	15,960	13,843	17,796	17,265	15,508	15,669	15,178	15,000	16,054	16,069	15,533	15,335	16,598	16,783	16,679
	73.1%	67.3%	65.1%	62.9%	62.7%	56.9%	54.1%	49.5%	53.6%	53.4%	50.5%	46.6%	43.1%	42.8%	44.2%	43.2%	41.6%	38.7%	39.7%	40.1%	40.3%
Muffon	339	380	458	395	355	440	423	390	402	272	251	251	266	325	311	363	271	352	387	382	345
	77.2%	77.6%	68.5%	65.9%	60.1%	51.3%	53.3%	47.0%	47.3%	44.6%	32.0%	28.2%	28.6%	34.6%	35.0%	34.4%	32.2%	30.4%	35.1%	34.0%	29.4%
Vadkan	1,882	1,954	2,207	2,469	2,751	2,983	3,332	2,849	2,843	2,641	2,659	2,269	2,703	2,745	3,022	3,200	3,254	2,738	2,763	2,443	2,899
	75.6%	71.0%	71.6%	65.1%	63.1%	64.5%	70.2%	68.4%	70.0%	71.6%	59.4%	54.6%	55.0%	55.9%	54.8%	51.3%	60.1%	56.5%	56.4%	54.3%	55.4%
Összesen	16,368	17,723	18,741	21,712	23,443	24,769	25,615	21,979	26,660	25,178	23,538	23,275	23,361	23,300	25,193	25,426	25,000	24,239	25,788	25,496	25,918
	72.1%	68.0%	65.1%	62.3%	60.7%	56.2%	54.5%	50.2%	54.0%	53.0%	49.2%	45.5%	43.2%	43.0%	43.9%	42.4%	41.9%	38.8%	39.6%	39.0%	38.9%

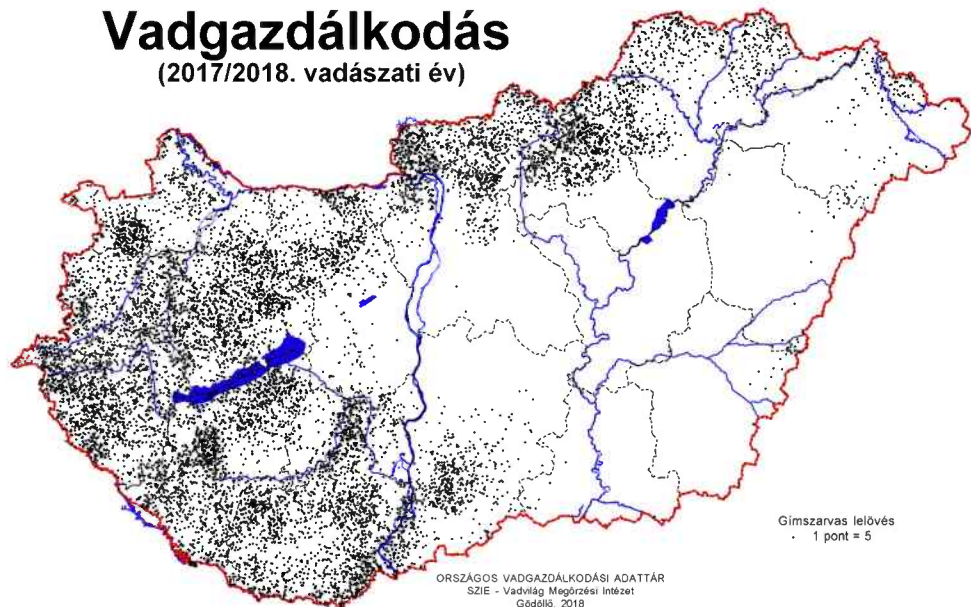
Hajzat	Gim	Dám	Öz	Muffon	Vadkan	Összesen	1997	1998	1999	2000	2001	2002	2003	2004	2005	2006	2007	2008	2009	2010	2011	2012	2013	2014	2015	2016	2017															
							db	%	db	%	db	%	db	%	db	%	db	%	db	%	db	%	db	%	db	%	db	%	db	%	db	%										
Gim	1,638	32.4%	1,775	30.5%	2,406	36.1%	3,161	38.6%	3,753	43.1%	4,573	49.2%	5,055	53.1%	4,831	47.3%	4,596	53.0%	5,368	54.7%	6,019	58.2%	6,273	58.7%	6,454	59.0%	7,143	59.3%	7,573	60.7%	7,756	63.7%	8,473	63.6%	8,796	65.6%	9,293	66.5%				
	213	29.5%	388	41.3%	565	48.2%	659	50.5%	827	55.2%	1,024	58.0%	1,031	59.9%	1,109	63.7%	1,185	62.9%	1,007	66.7%	1,349	64.3%	1,389	66.6%	1,608	67.2%	1,714	66.3%	1,762	69.6%	2,054	71.5%	2,300	71.5%	2,526	71.5%	2,763	74.1%				
Dám	3,761	26.9%	5,253	32.7%	5,996	34.9%	7,778	37.1%	8,737	37.3%	11,663	43.1%	13,549	45.9%	14,110	50.5%	15,418	46.4%	15,044	46.6%	15,211	49.5%	17,960	53.4%	20,012	56.9%	20,023	57.2%	20,245	55.8%	21,157	58.4%	21,821	61.3%	24,292	60.3%	25,239	59.9%	27,471	59.7%		
	100	22.8%	110	22.4%	211	31.5%	204	34.1%	236	39.9%	417	48.7%	370	46.7%	439	53.0%	338	52.7%	533	68.0%	640	71.8%	663	71.4%	615	65.4%	578	65.0%	693	65.6%	571	67.8%	804	69.6%	717	64.9%	742	66.0%	830	70.6%		
Muffon	607	24.4%	799	29.0%	876	28.4%	1,326	34.9%	1,612	36.9%	1,639	35.5%	1,412	29.8%	1,314	31.6%	1,220	28.4%	1,045	28.4%	1,816	40.6%	1,888	45.4%	2,211	45.0%	2,168	44.1%	2,168	48.7%	3,041	39.9%	2,162	21.1%	2,135	43.6%	2,058	45.7%	2,335	44.6%		
	639	27.9%	832	32.0%	10,054	34.9%	13,128	37.7%	15,165	39.3%	19,316	43.8%	21,417	45.5%	21,803	49.8%	22,867	46.0%	22,314	47.0%	24,277	50.8%	27,896	54.5%	30,767	57.0%	30,974	56.1%	32,222	57.6%	34,518	58.1%	34,610	61.2%	38,205	60.4%	39,960	61.3%	40,696	61.3%		
Összesen	22,687	43.4%	26,048	49.8%	28,795	55.0%	34,840	66.6%	38,578	73.5%	44,085	84.3%	47,032	89.8%	43,782	83.6%	49,727	94.6%	47,492	90.6%	47,815	91.2%	51,171	97.6%	54,128	103.9%	54,364	103.9%	57,415	109.5%	59,944	113.2%	59,610	113.2%	62,444	119.1%	65,191	124.5%	65,456	124.5%	66,614	124.5%
	22,687	43.4%	26,048	49.8%	28,795	55.0%	34,840	66.6%	38,578	73.5%	44,085	84.3%	47,032	89.8%	43,782	83.6%	49,727	94.6%	47,492	90.6%	47,815	91.2%	51,171	97.6%	54,128	103.9%	54,364	103.9%	57,415	109.5%	59,944	113.2%	59,610	113.2%	62,444	119.1%	65,191	124.5%	65,456	124.5%	66,614	124.5%

A TRÓFEABÍRÁLAT ORSZÁGOS ÖSSZESÍTETT ADATAI
1970–2017

Év	Gímszarvas					Dámszarvas					Őz					Muffon					Vaddisznó				
	Példány	Arany	Ezüst	Bronz	Érmes	Példány	Arany	Ezüst	Bronz	Érmes	Példány	Arany	Ezüst	Bronz	Érmes	Példány	Arany	Ezüst	Bronz	Érmes	Példány	Arany	Ezüst	Bronz	Érmes
1970	2,697	117	417	584	41.5%	73	12	5	10	37.0%	6,093	116	183	249	9.0%	63	6	8	14	44.4%	284	9	9	20	13.4%
1971	3,118	136	470	702	41.9%	98	17	5	11	33.7%	7,136	56	142	191	5.5%	38	1	4	6	28.9%	514	20	18	42	15.6%
1972	3,589	160	495	792	40.3%	122	21	21	17	48.4%	8,568	145	301	334	9.1%	40		3	8	27.5%	440	11	7	25	9.8%
1973	4,039	185	553	866	39.7%	119	31	13	18	52.1%	11,003	122	259	327	6.4%	76	5	12	13	39.5%	321	4	10	17	9.7%
1974	4,324	195	544	841	36.5%	151	39	20	22	53.6%	12,562	183	382	499	8.5%	82	3	13	13	35.4%	423	8	13	27	11.3%
1975	4,634	203	601	936	37.5%	210	42	9	50	48.1%	14,929	284	450	606	9.0%	134	9	18	19	34.3%	216	7	12	15	15.7%
1976	5,506	278	685	958	34.9%	228	14	13	38	28.5%	19,262	222	518	694	7.4%	245	12	19	41	29.4%	503	8	18	24	9.9%
1977	5,534	286	788	1,049	38.4%	296	44	19	52	38.9%	19,950	274	475	673	7.1%	229	7	24	42	31.9%	1,103	24	32	89	13.1%
1978	5,822	257	770	1,062	35.9%	577	61	35	90	32.2%	19,659	155	389	523	5.4%	310	20	19	45	27.1%	673	8	17	38	9.4%
1979	7,088	267	766	1,245	32.1%	701	74	45	99	31.1%	22,778	175	420	562	5.1%	402	20	26	66	27.9%	844	13	22	58	11.0%
1980	6,187	281	749	1,044	33.5%	621	59	53	111	35.9%	19,765	194	385	625	6.1%	360	22	43	62	35.3%	878	16	32	67	13.1%
1981	6,195	238	699	1,105	33.0%	385	39	28	71	35.8%	18,699	295	668	851	9.7%	359	17	32	60	30.4%	1,028	15	35	84	13.0%
1982	5,826	273	752	1,052	35.7%	379	30	40	57	33.5%	17,642	171	480	703	7.7%	272	12	30	53	34.9%	692	16	26	59	14.6%
1983	6,941	238	786	1,293	33.4%	436	50	30	85	37.8%	17,747	214	442	691	7.6%	363	20	49	71	38.6%	1,064	14	21	80	10.8%
1984	6,802	243	811	1,214	33.3%	507	38	43	99	35.5%	18,870	168	431	697	6.9%	450	11	36	91	30.7%	1,362	56	73	149	20.4%
1985	7,642	253	839	1,319	31.5%	596	60	93	115	45.0%	18,894	148	396	629	6.2%	495	27	61	68	31.5%	1,386	37	77	156	19.5%
1986	7,869	213	844	1,379	31.0%	723	49	79	135	36.4%	18,138	87	250	454	4.4%	483	23	64	84	35.4%	1,340	42	80	154	20.6%
1987	7,660	262	867	1,366	32.6%	671	76	93	115	42.3%	17,828	73	200	394	3.7%	521	22	38	102	31.1%	1,331	29	62	142	17.5%
1988	8,126	301	1,023	1,501	34.8%	793	115	121	133	46.5%	16,784	137	307	588	6.1%	657	25	58	125	31.7%	1,576	25	67	164	16.2%
1989	8,988	358	1,060	1,601	33.6%	805	100	97	130	40.6%	16,270	123	316	567	6.2%	801	42	75	113	28.7%	1,853	47	101	183	17.9%
1990	9,552	372	1,033	1,613	31.6%	933	94	91	124	33.1%	18,673	138	366	562	5.7%	977	47	100	150	30.4%	2,906	81	139	301	17.9%
1991	9,151	374	1,017	1,515	31.8%	1,211	103	149	152	33.4%	19,542	170	444	716	6.8%	956	30	74	138	25.3%	2,901	53	104	280	15.1%
1992	9,438	326	1,020	1,677	32.0%	1,127	93	126	169	34.4%	19,757	196	441	744	7.0%	853	37	75	99	24.7%	2,868	58	125	289	16.5%
1993	7,567	217	774	1,350	30.9%	1,085	71	123	149	31.6%	17,593	119	292	493	5.1%	799	29	64	110	25.4%	2,813	59	120	254	15.4%
1994	7,208	219	743	1,298	31.4%	1,242	97	133	157	31.2%	15,974	178	346	530	6.6%	637	15	35	74	19.5%	2,663	49	86	190	12.2%
1995	6,220	199	654	1,136	32.0%	1,156	97	141	148	33.4%	15,656	142	341	513	6.4%	696	30	34	90	22.1%	2,543	40	98	231	14.5%
1996	5,413	114	524	965	29.6%	821	47	78	103	27.8%	15,244	85	251	416	4.9%	489	16	43	66	25.6%	2,936	60	126	241	14.5%
1997	5,056	177	516	939	32.3%	723	73	107	66	34.0%	13,982	101	285	457	6.0%	439	17	41	55	25.7%	2,488	75	121	268	18.6%
1998	5,815	166	613	1,200	34.0%	939	64	123	108	31.4%	16,051	158	376	534	6.7%	490	21	36	73	26.5%	2,753	66	147	229	16.1%
1999	6,673	195	744	1,284	33.3%	1,173	95	118	148	30.8%	17,197	235	549	738	8.9%	669	26	71	93	28.4%	3,083	90	193	350	20.5%
2000	8,186	224	844	1,373	29.8%	1,304	92	147	144	29.4%	20,956	250	564	743	7.4%	599	24	52	83	26.5%	3,795	183	292	487	25.3%
2001	8,704	273	865	1,588	31.3%	1,499	170	172	169	34.1%	23,422	390	765	973	9.1%	591	46	61	81	31.8%	4,363	196	331	637	26.7%
2002	9,761	288	1,048	1,741	31.5%	1,767	197	213	197	34.4%	27,078	421	930	1,179	9.3%	857	59	90	105	29.6%	4,622	218	381	770	29.6%
2003	10,265	249	1,030	1,910	31.1%	1,721	180	155	198	31.0%	29,509	296	651	1,001	6.6%	793	68	112	105	35.9%	4,744	294	391	694	29.1%
2004	9,097	280	997	1,695	32.7%	1,742	179	185	201	32.4%	27,951	484	1,015	1,335	10.1%	829	87	105	114	36.9%	4,163	292	483	769	37.1%
2005	9,716	282	1,011	1,861	32.5%	1,884	206	184	243	33.6%	33,214	734	1,360	1,748	11.6%	850	83	109	122	36.9%	4,063	263	446	753	36.0%
2006	9,203	335	1,101	1,817	35.3%	1,684	142	189	240	33.9%	32,309	588	1,247	1,436	10.1%	610	71	81	83	38.5%	3,686	225	342	686	34.0%
2007	9,814	357	1,122	2,032	35.8%	2,023	217	238	268	35.7%	30,719	300	690	1,079	6.7%	784	79	93	123	37.6%	4,475	222	514	967	38.1%
2008	10,335	372	1,171	2,029	34.6%	2,159	219	249	274	34.4%	33,629	578	1,204	1,617	10.1%	891	70	105	162	37.8%	4,157	244	440	865	37.3%
2009	10,680	250	1,029	1,953	30.3%	2,415	255	292	324	36.1%	35,190	432	1,001	1,485	8.3%	929	58	97	153	33.2%	4,914	262	552	1,013	37.2%
2010	10,938	268	993	1,966	29.5%	2,550	245	232	359	32.8%	35,023	496	1,051	1,566	8.9%	940	76	120	162	38.1%	4,613	245	520	1,014	38.6%
2011	12,054	337	1,189	2,135	30.4%	2,657	271	252	323	31.8%	36,299	417	918	1,542	7.9%	889	64	110	133	34.5%	5,516	292	657	1,222	39.4%
2012	12,469	230	1,094	2,189	28.2%	2,952	331	300	345	33.1%	37,226	429	1,012	1,552	8.0%	1,056	76	116	196	36.7%	6,241	402	772	1,458	42.2%
2013	12,783	263	1,099	2,351	29.0%	3,215	334	286	371	30.8%	37,354	492	1,121	1,724	8.9%	842	55	87	153	35.0%	5,416	328	680	1,229	41.3%
2014	13,300	325	1,239	2,384	29.7%	3,513	425	309	364	31.3%	39,627	640	1,330	1,988	10.0%	1,156	83	143	230	39.4%	4,848	275	565	1,087	39.7%
2015	13,832	358	1,395	2,530	31.0%	3,520	405	361	396	33.0%	41,837	666	1,327	1,955	9.4%	1,104	82	168	211	41.8%	4,898	268	579	1,091	39.6%
2016	14,162	469	1,674	2,545	33.1%	3,782	483	354	347	31.3%	41,865	637	1,336	1,947	9.4%	1,124	109	170	216	44.0%	4,501	221	455	974	36.7%
2017	14,960	466	1,510	2,452	29.6%	3,825	447	342	378	30.5%	41,420	828	1,567	2,219	11.1%	1,175	137	176	200	43.7%	5,234	212	488	1,196	36.2%
Összes	390,939	12,263	41,058	68,985	31.3%	63,113	6,156	6,169	7,545	31.5%	1,096,874	13,114	28,607	41,430	7.6%	29,404	1,762	3,024	4,476	31.5%	130,034	5,470	10,391	19,942	27.5%
Minősítés	10.0%	33.6%	56.4%			31.0%	31.0%	38.0%			15.8%	34.4%	49.8%			19.0%	32.6%	48.3%			15.3%	29.0%	55.7%		

Vadgazdálkodás

(2017/2018. vadászati év)

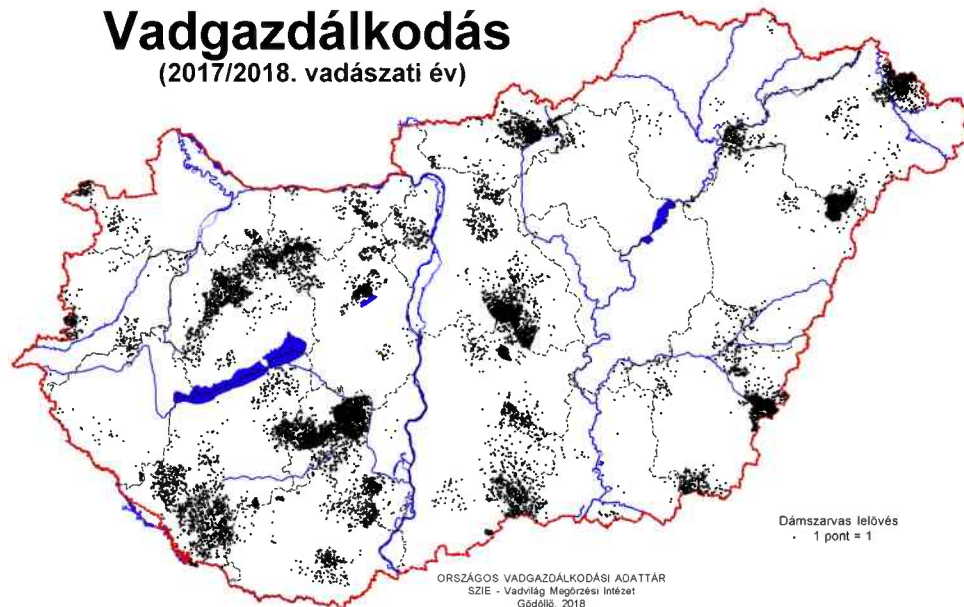


Gímszarvas lelövés
· 1 pont = 5

ORSZÁGOS VADGAZDÁLKODÁSI ADATTÁR
SZIE - Vadvilág Megőrzési Intézet
Gödöllő, 2018

Vadgazdálkodás

(2017/2018. vadászati év)



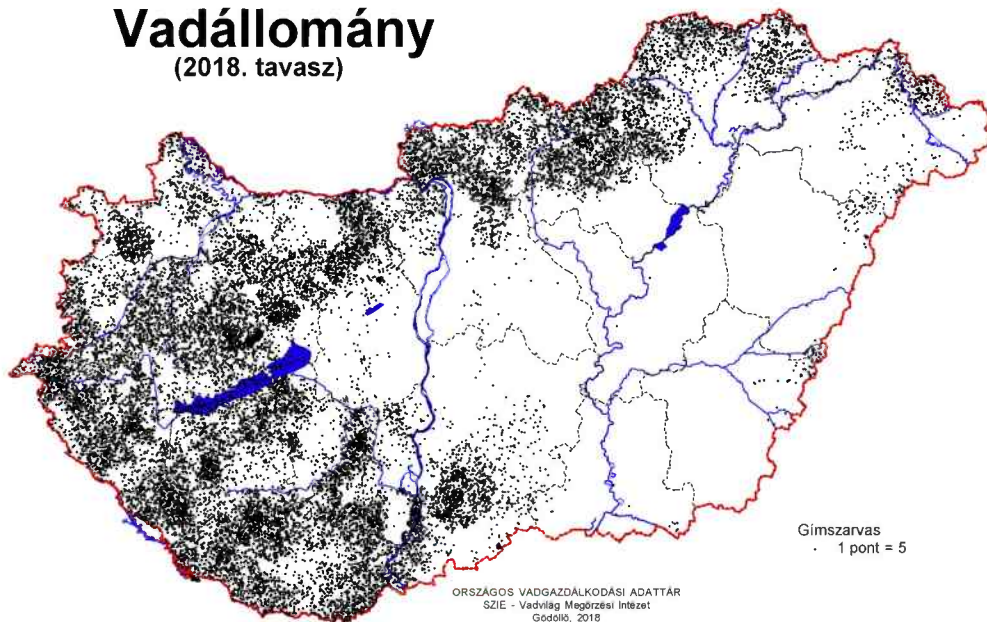
Dámszarvas lelövés
· 1 pont = 1

ORSZÁGOS VADGAZDÁLKODÁSI ADATTÁR
SZIE - Vadvilág Megőrzési Intézet
Gödöllő, 2018

35

Vadállomány

(2018. tavasz)

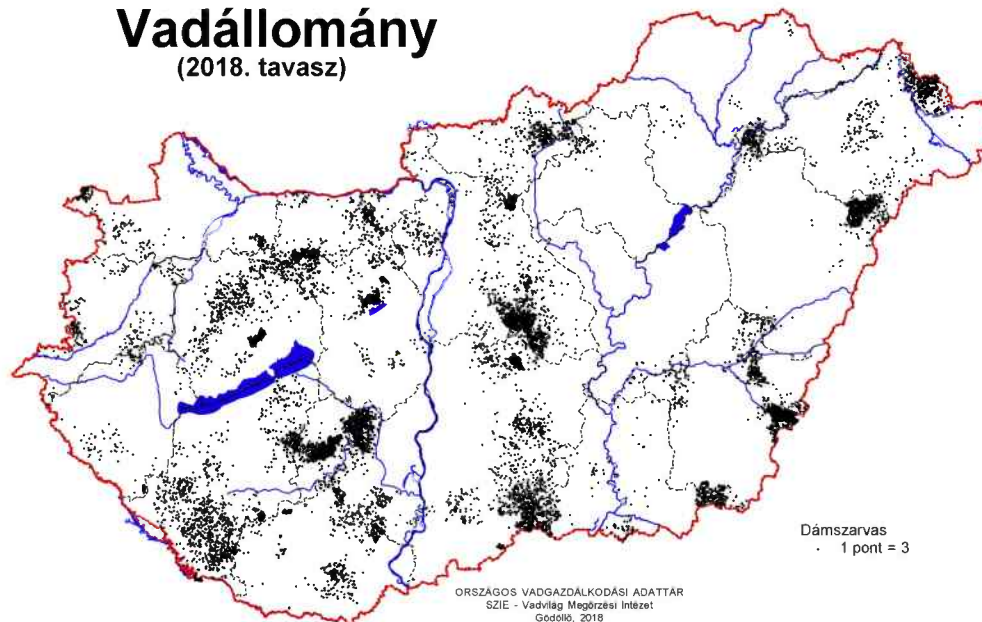


Gímszarvas
· 1 pont = 5

ORSZÁGOS VADGAZDÁLKODÁSI ADATTÁR
SZIE - Vadvilág Megőrzési Intézet
Gödöllő, 2018

Vadállomány

(2018. tavasz)

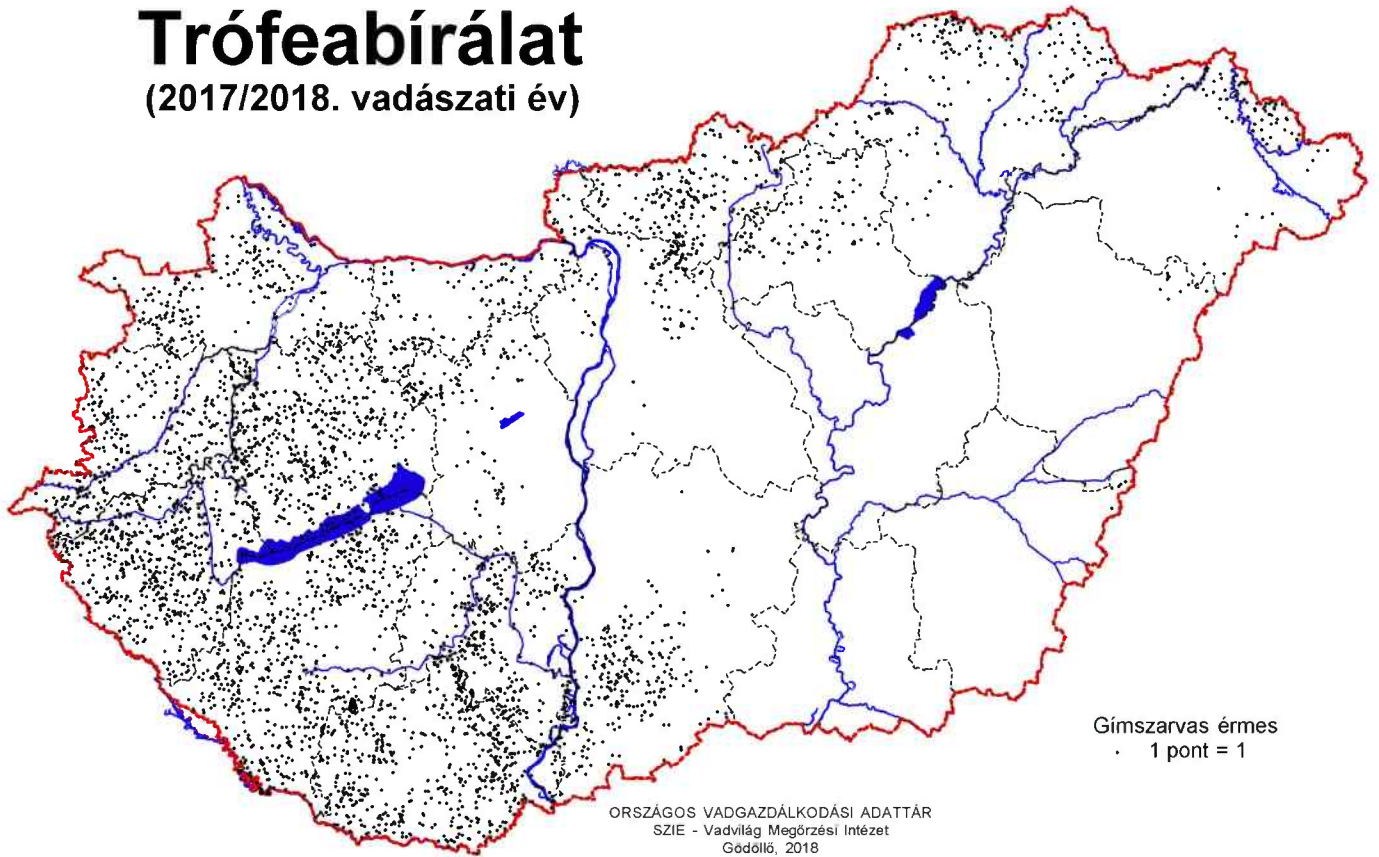


Dámszarvas
· 1 pont = 3

ORSZÁGOS VADGAZDÁLKODÁSI ADATTÁR
SZIE - Vadvilág Megőrzési Intézet
Gödöllő, 2018

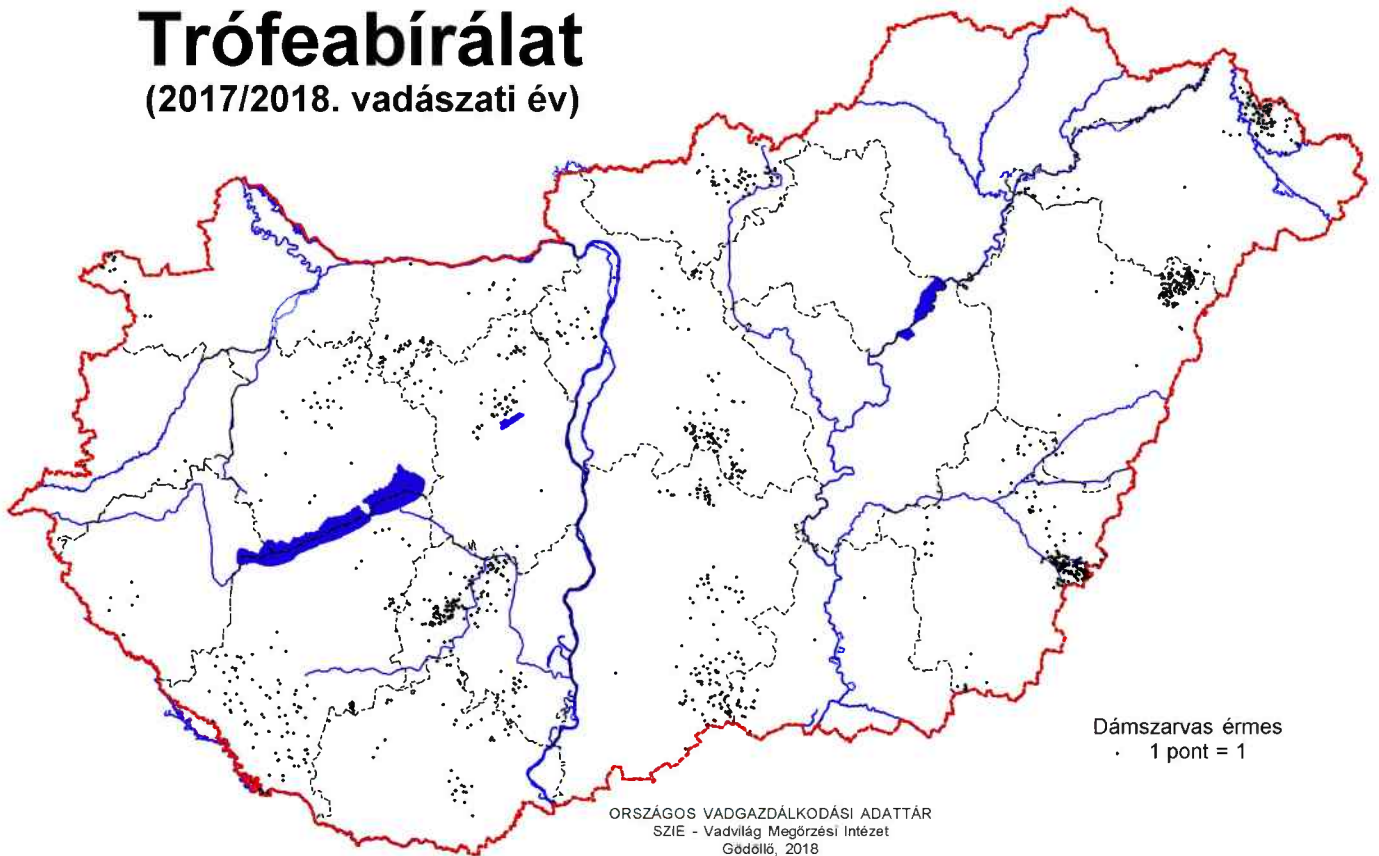
Trófeabírálat

(2017/2018. vadászati év)



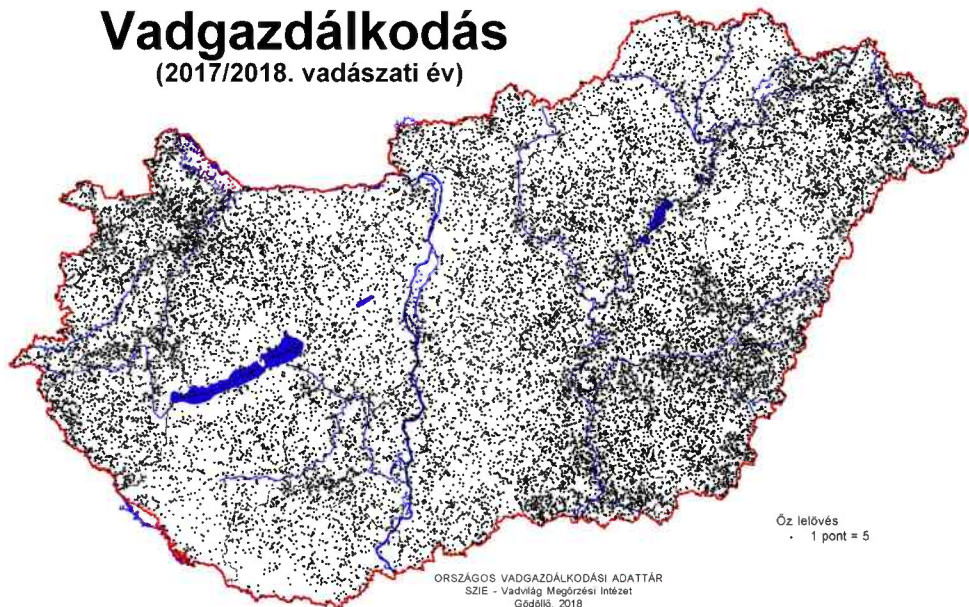
Trófeabírálat

(2017/2018. vadászati év)



Vadgazdálkodás

(2017/2018. vadászati év)

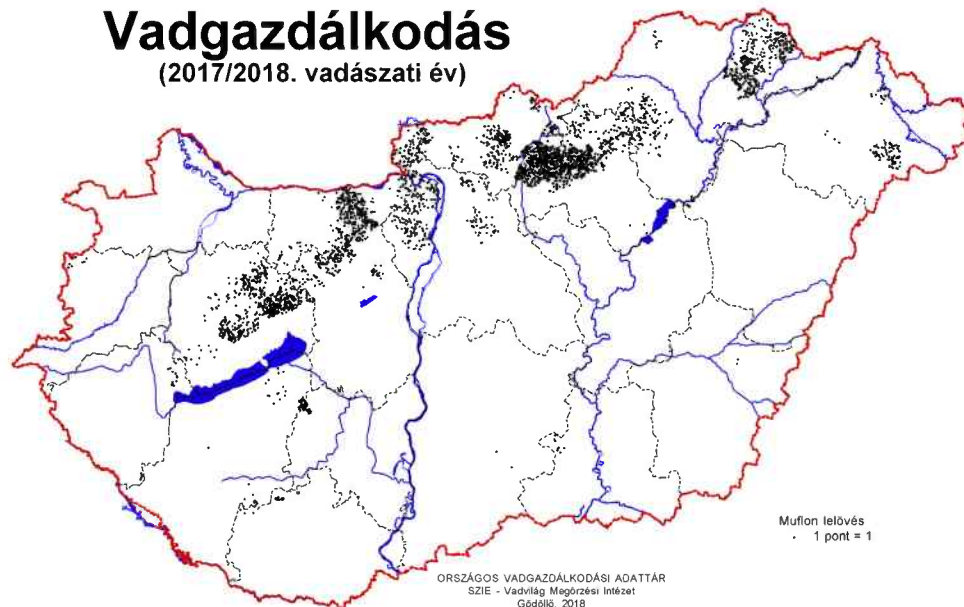


Óz lelövés
· 1 pont = 5

ORSZÁGOS VADGAZDÁLKODÁSI ADATTÁR
SZIE - Vadvilág Megőrzési Intézet
Gödöllő, 2018

Vadgazdálkodás

(2017/2018. vadászati év)



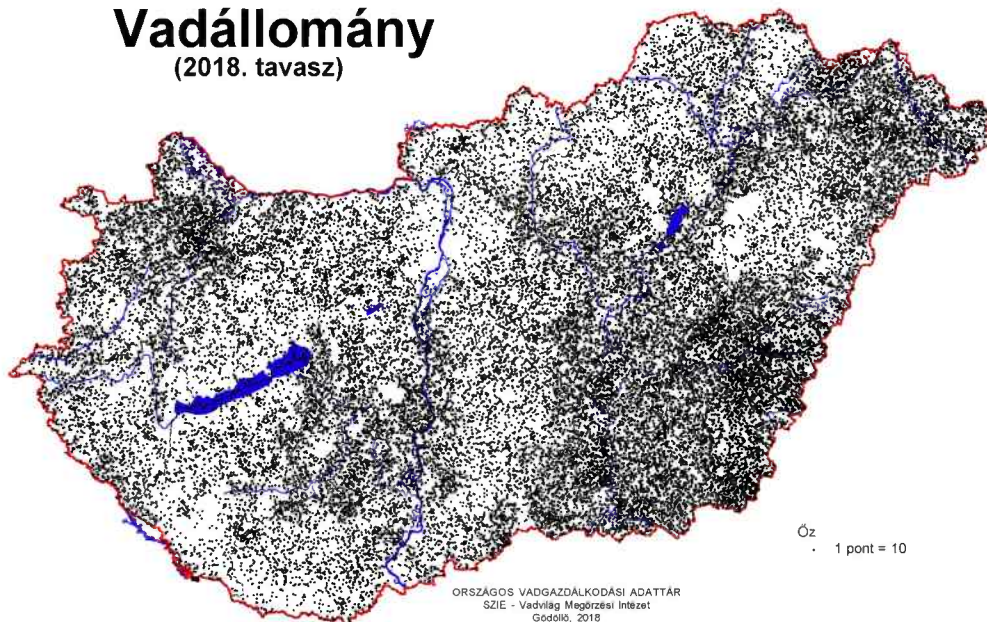
Muffon lelövés
· 1 pont = 1

ORSZÁGOS VADGAZDÁLKODÁSI ADATTÁR
SZIE - Vadvilág Megőrzési Intézet
Gödöllő, 2018

37

Vadállomány

(2018. tavasz)

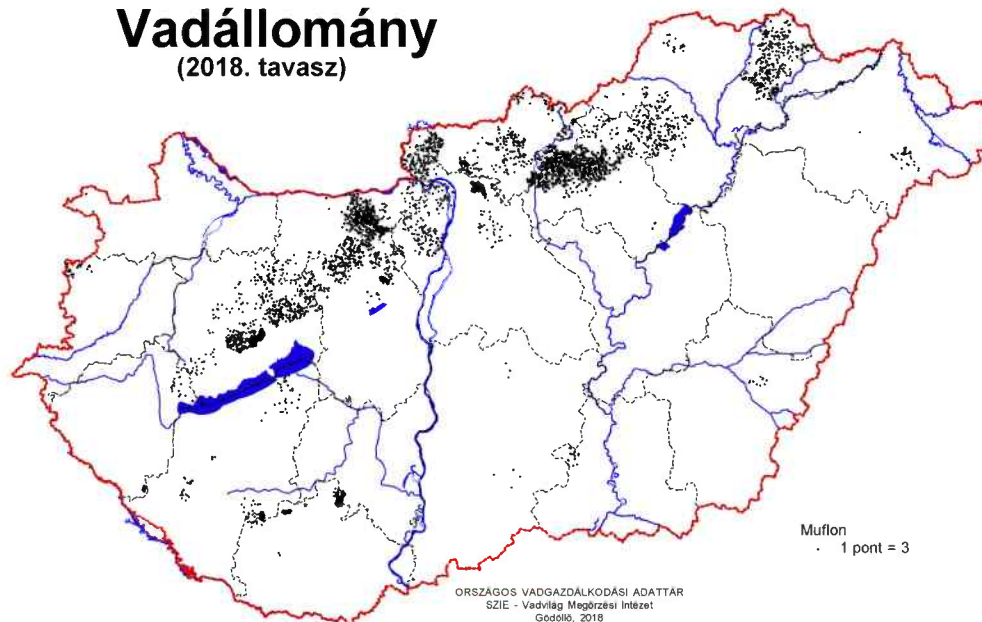


Óz
· 1 pont = 10

ORSZÁGOS VADGAZDÁLKODÁSI ADATTÁR
SZIE - Vadvilág Megőrzési Intézet
Gödöllő, 2018

Vadállomány

(2018. tavasz)

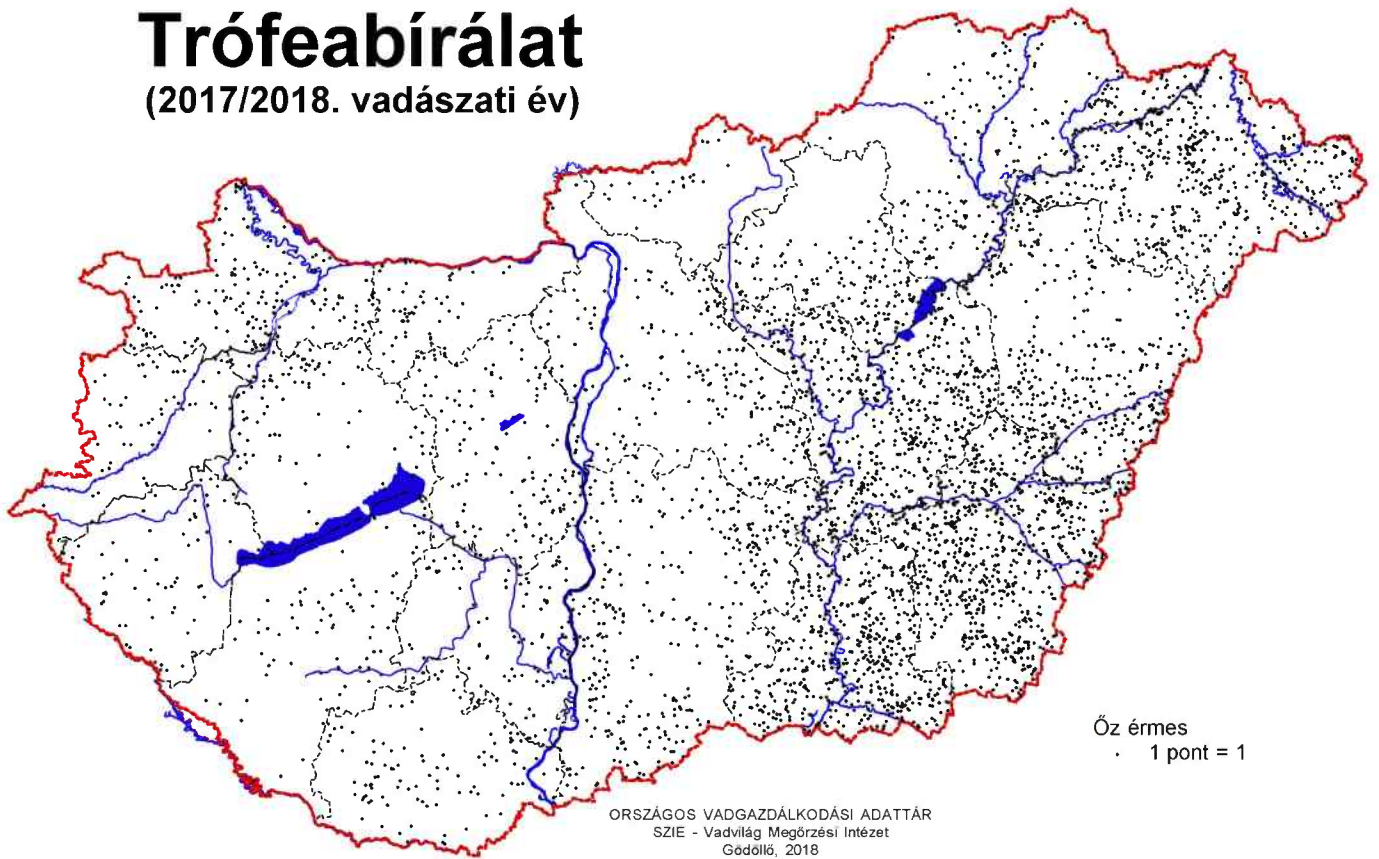


Muffon
· 1 pont = 3

ORSZÁGOS VADGAZDÁLKODÁSI ADATTÁR
SZIE - Vadvilág Megőrzési Intézet
Gödöllő, 2018

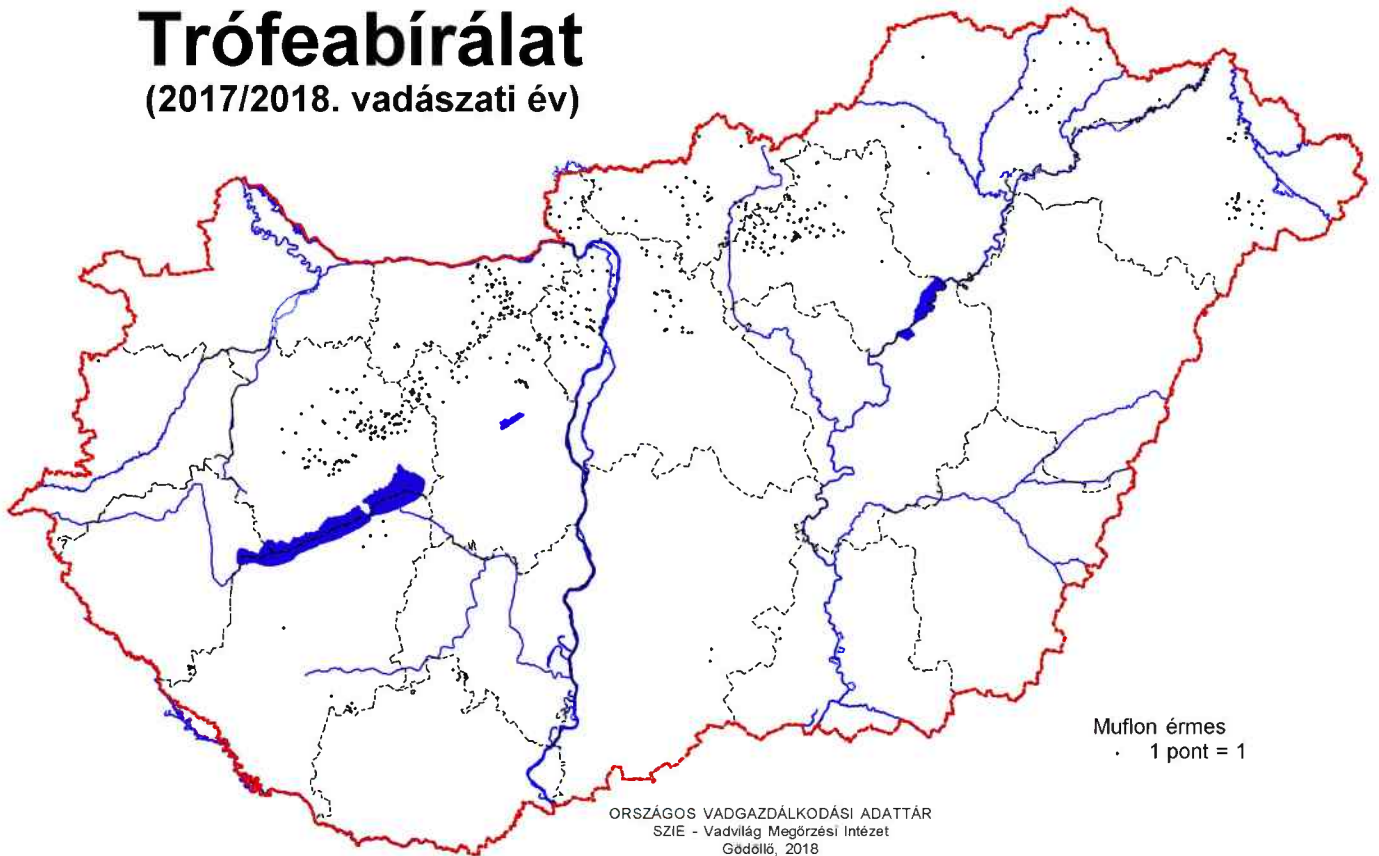
Trófeabírálat

(2017/2018. vadászati év)



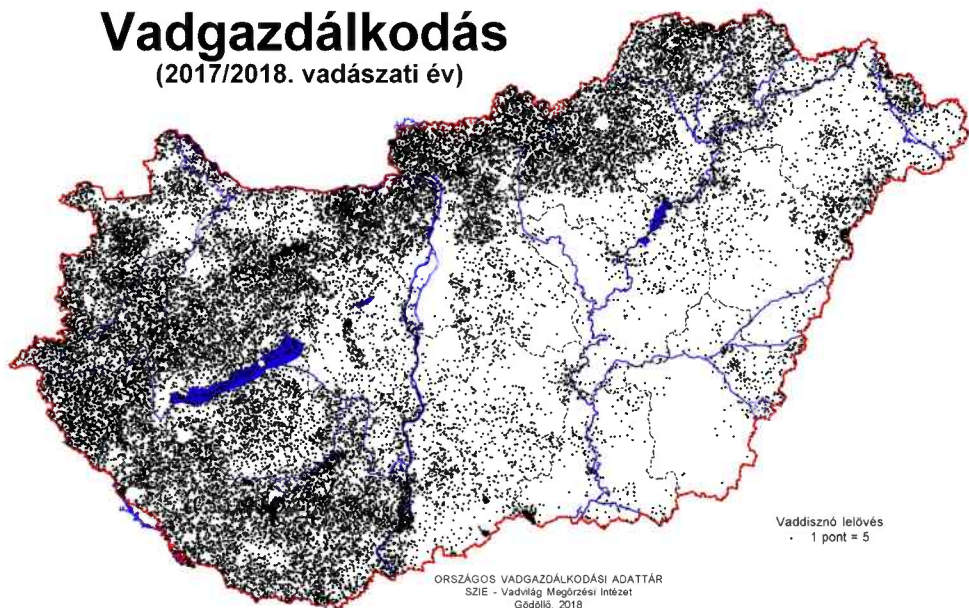
Trófeabírálat

(2017/2018. vadászati év)



Vadgazdálkodás

(2017/2018. vadászati év)

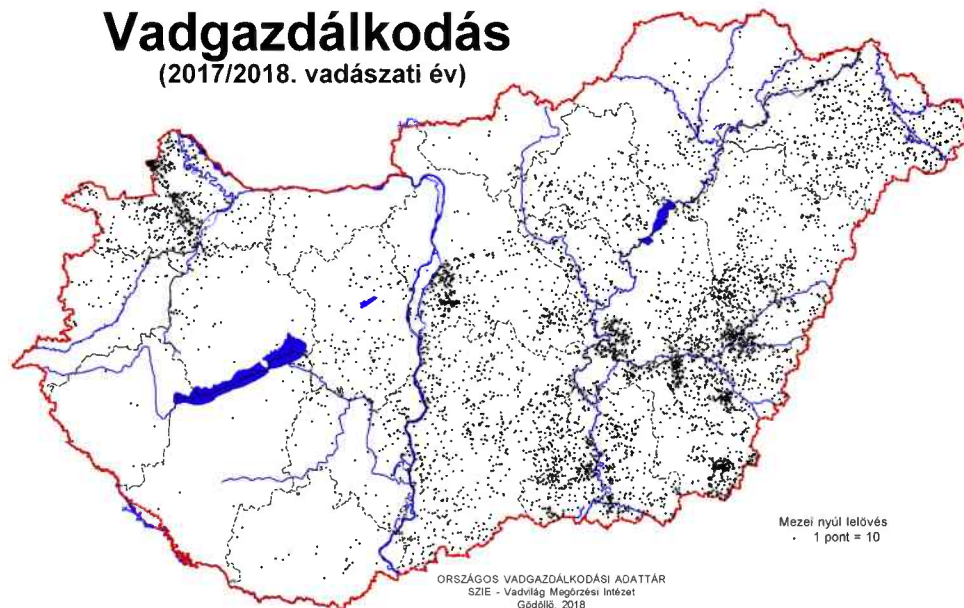


Vaddisznó lelövés
· 1 pont = 5

ORSZÁGOS VADGAZDÁLKODÁSI ADATTÁR
SZIE - Vadvilág Megőrzési Intézet
Gödöllő, 2018

Vadgazdálkodás

(2017/2018. vadászati év)



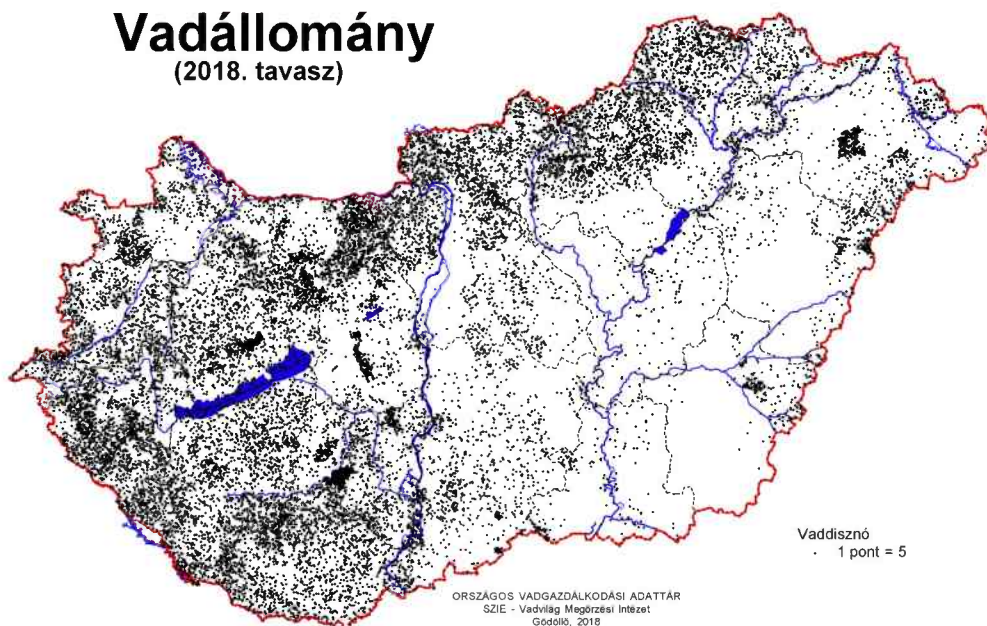
Mezei nyúl lelövés
· 1 pont = 10

ORSZÁGOS VADGAZDÁLKODÁSI ADATTÁR
SZIE - Vadvilág Megőrzési Intézet
Gödöllő, 2018

39

Vadállomány

(2018. tavasz)

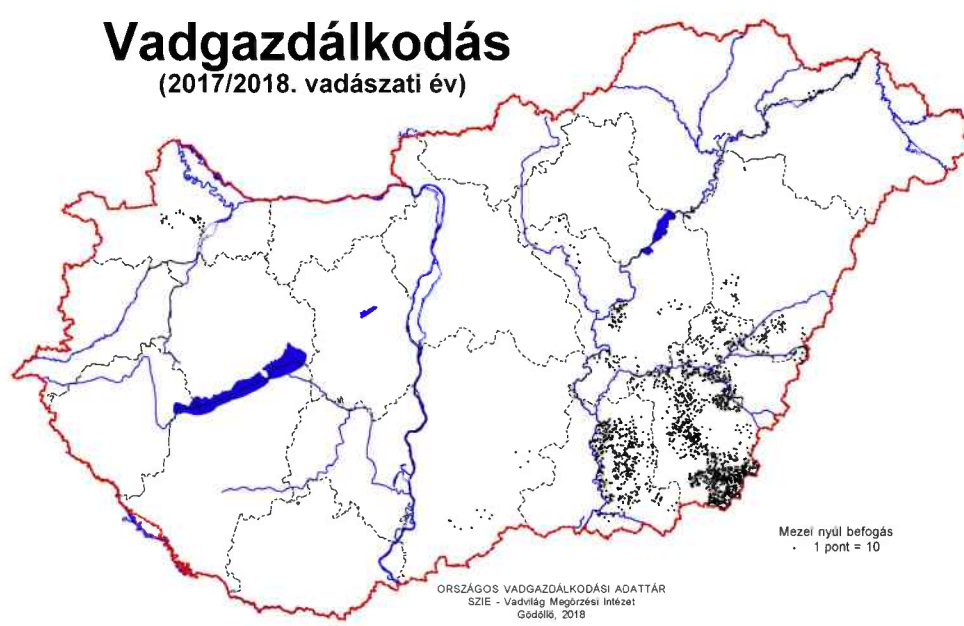


Vaddisznó
· 1 pont = 5

ORSZÁGOS VADGAZDÁLKODÁSI ADATTÁR
SZIE - Vadvilág Megőrzési Intézet
Gödöllő, 2018

Vadgazdálkodás

(2017/2018. vadászati év)

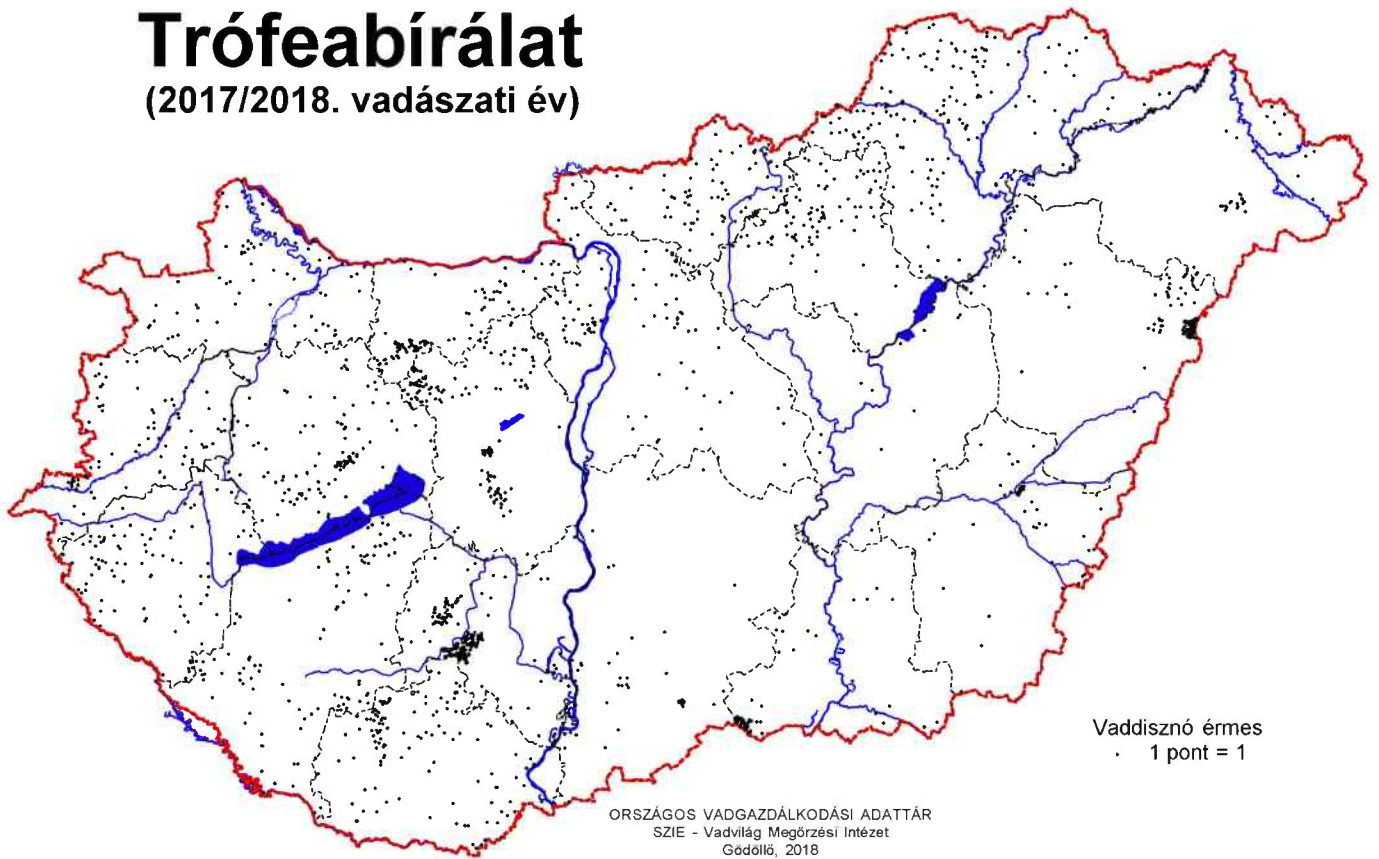


Mezei nyúl befogás
· 1 pont = 10

ORSZÁGOS VADGAZDÁLKODÁSI ADATTÁR
SZIE - Vadvilág Megőrzési Intézet
Gödöllő, 2018

Trófeabírálat

(2017/2018. vadászati év)



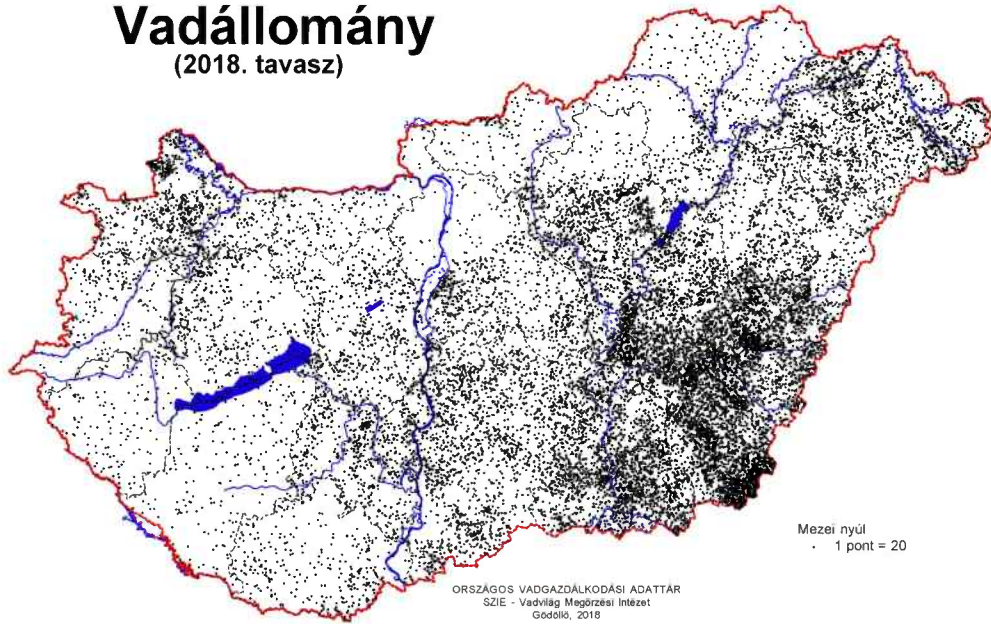
Vadgazdálkodási egységek

(2018. április-május)



Vadállomány

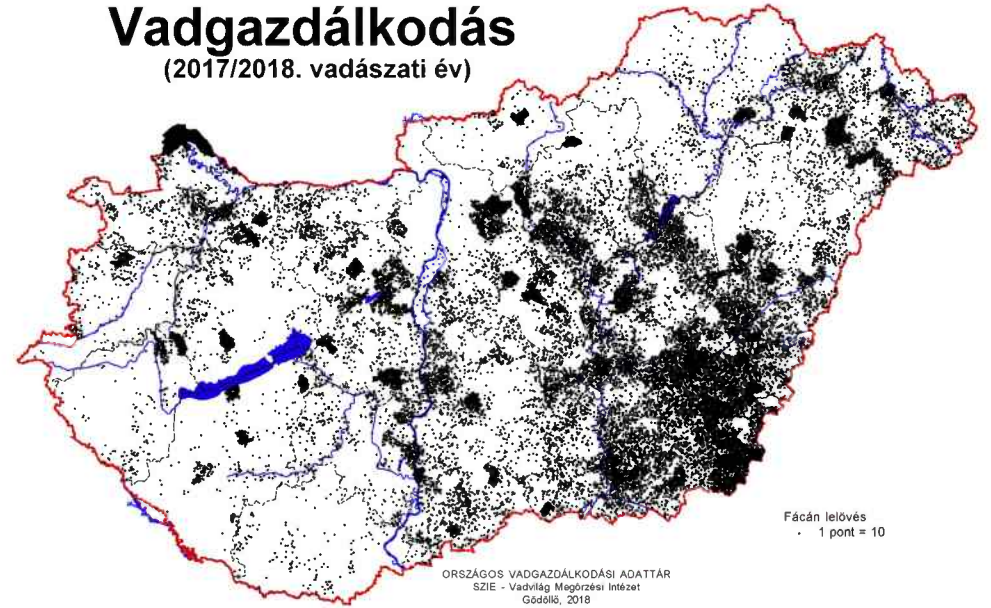
(2018. tavasz)



ORSZÁGOS VADGAZDÁLKODÁSI ADATTÁR
SZIE - Vadvilág Megőrzési Intézet
Godollo, 2018

Vadgazdálkodás

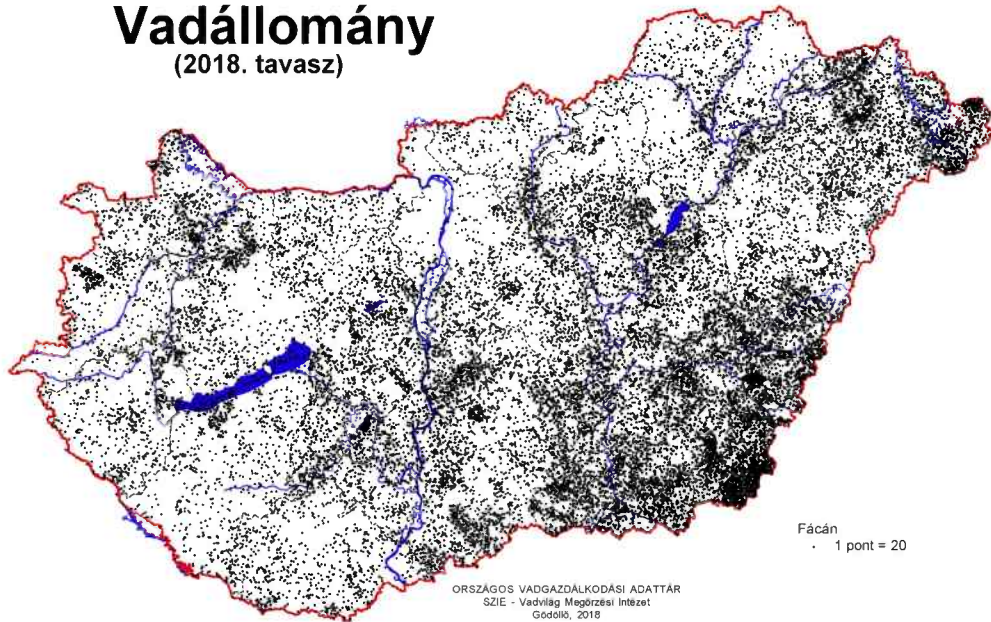
(2017/2018. vadászati év)



ORSZÁGOS VADGAZDÁLKODÁSI ADATTÁR
SZIE - Vadvilág Megőrzési Intézet
Godollo, 2018

Vadállomány

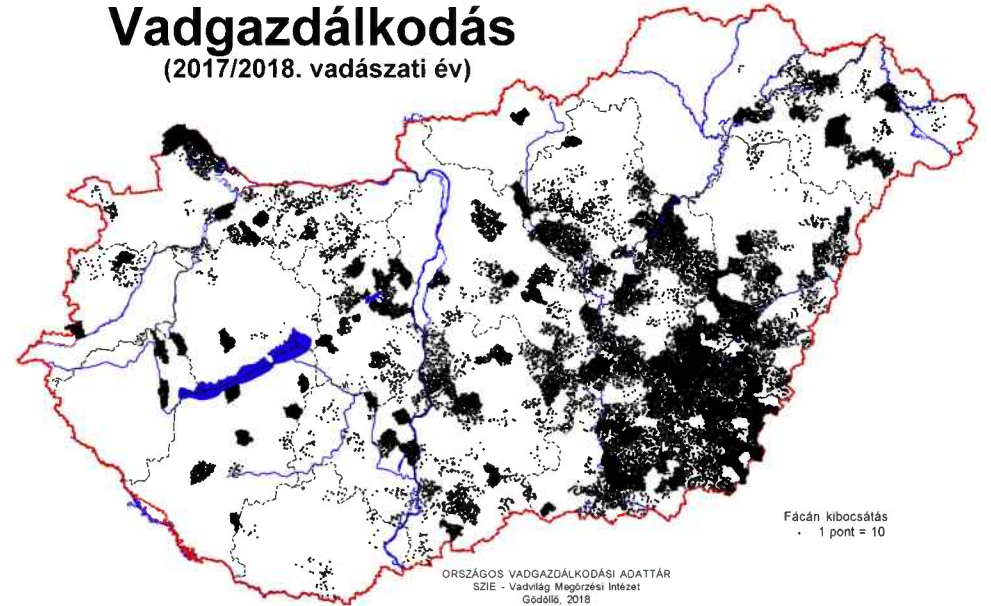
(2018. tavasz)



ORSZÁGOS VADGAZDÁLKODÁSI ADATTÁR
SZIE - Vadvilág Megőrzési Intézet
Godollo, 2018

Vadgazdálkodás

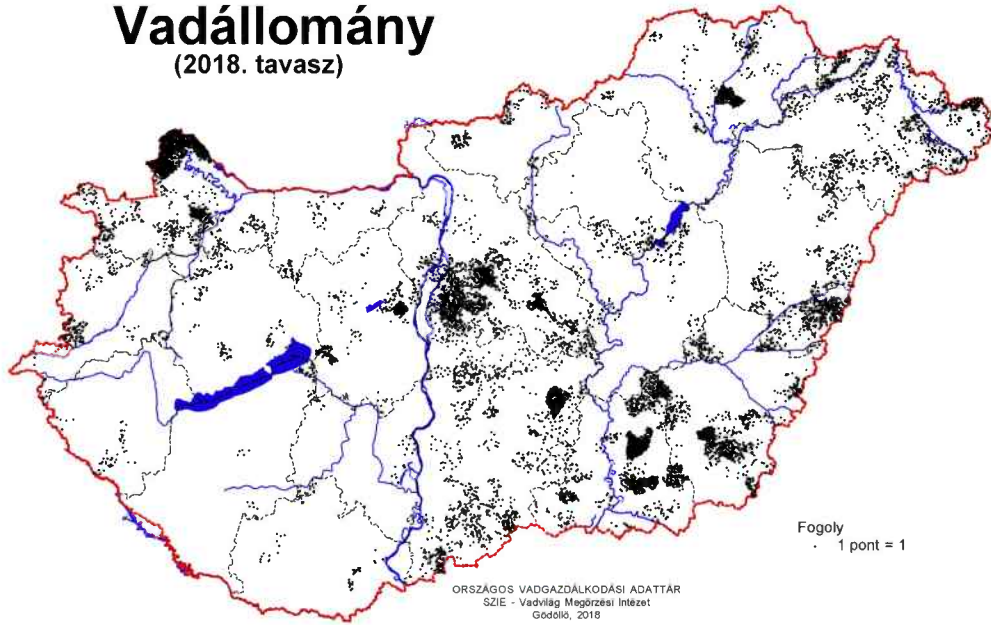
(2017/2018. vadászati év)



ORSZÁGOS VADGAZDÁLKODÁSI ADATTÁR
SZIE - Vadvilág Megőrzési Intézet
Godollo, 2018

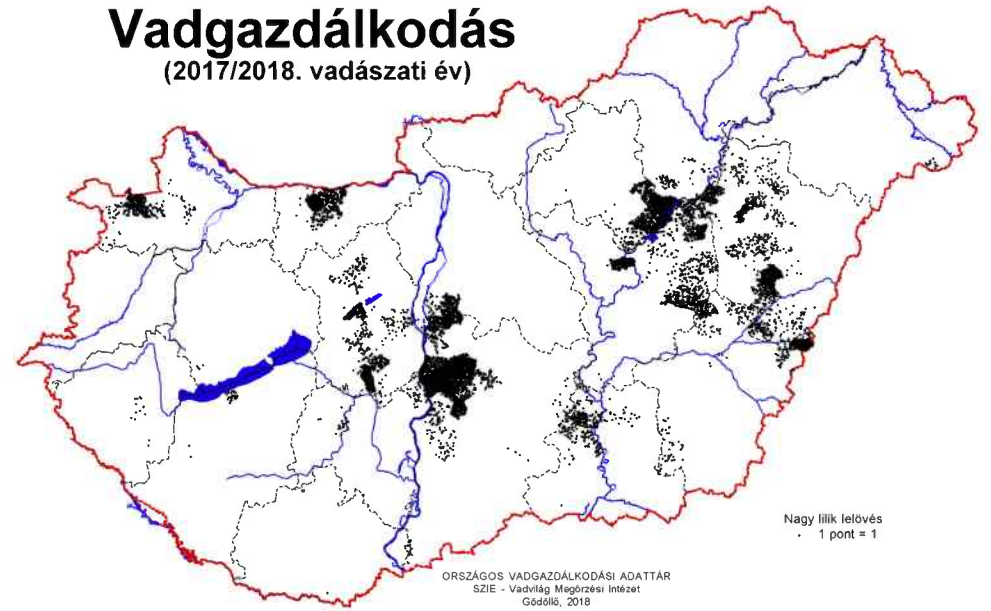
Vadállomány

(2018. tavasz)



Vadgazdálkodás

(2017/2018. vadászati év)



42

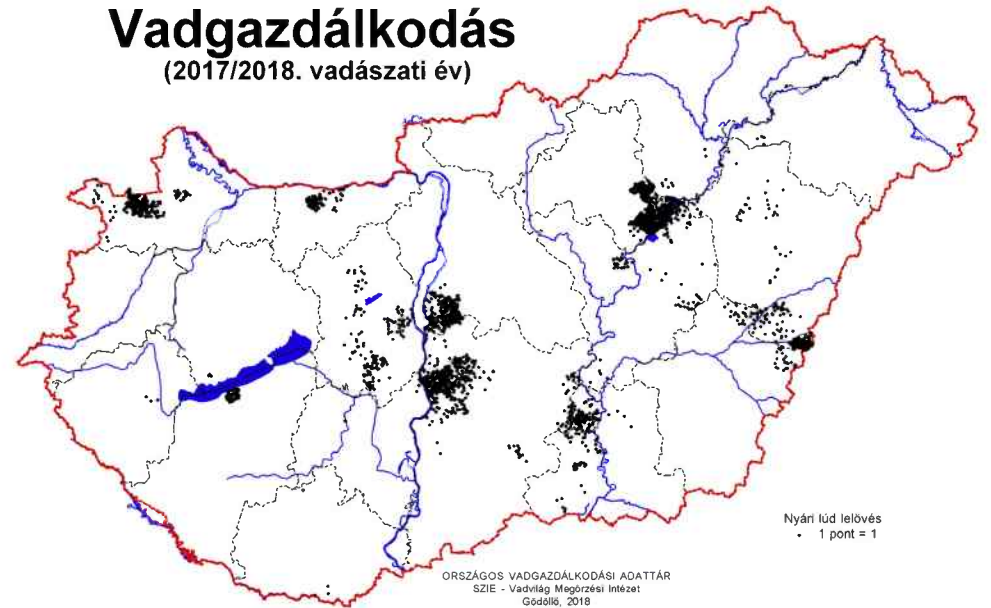
Vadgazdálkodás

(2017/2018. vadászati év)



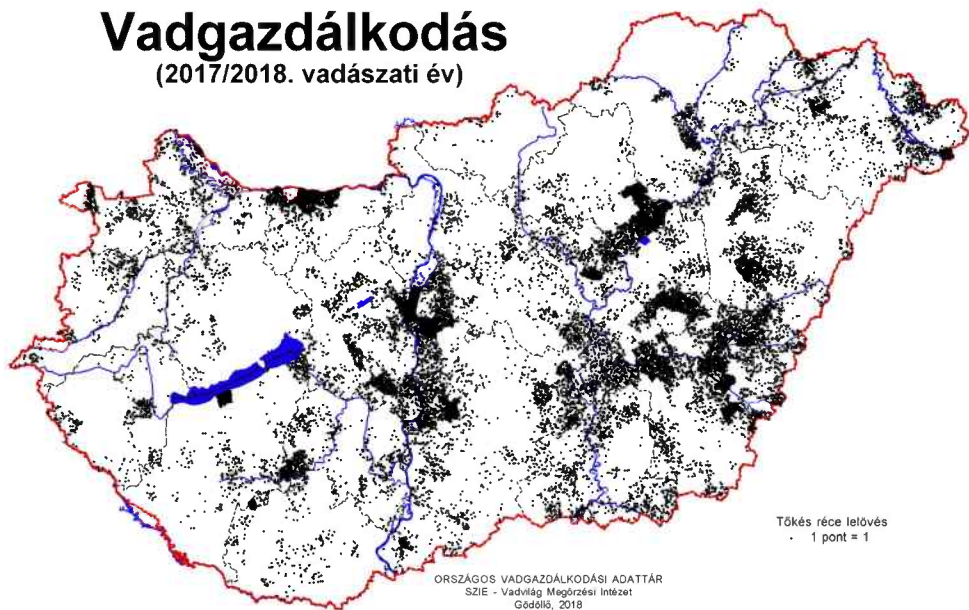
Vadgazdálkodás

(2017/2018. vadászati év)



Vadgazdálkodás

(2017/2018. vadászati év)

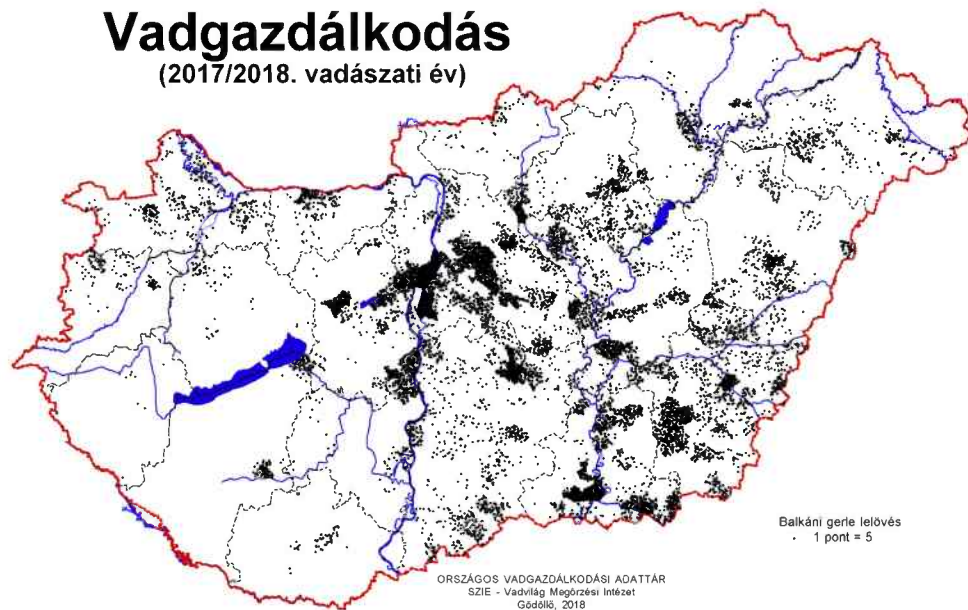


ORSZÁGOS VADGAZDÁLKODÁSI ADATTÁR
SZIE - Vadvilág Megőrzési Intézet
Gödöllő, 2018

Tökés réce lelövés
1 pont = 1

Vadgazdálkodás

(2017/2018. vadászati év)

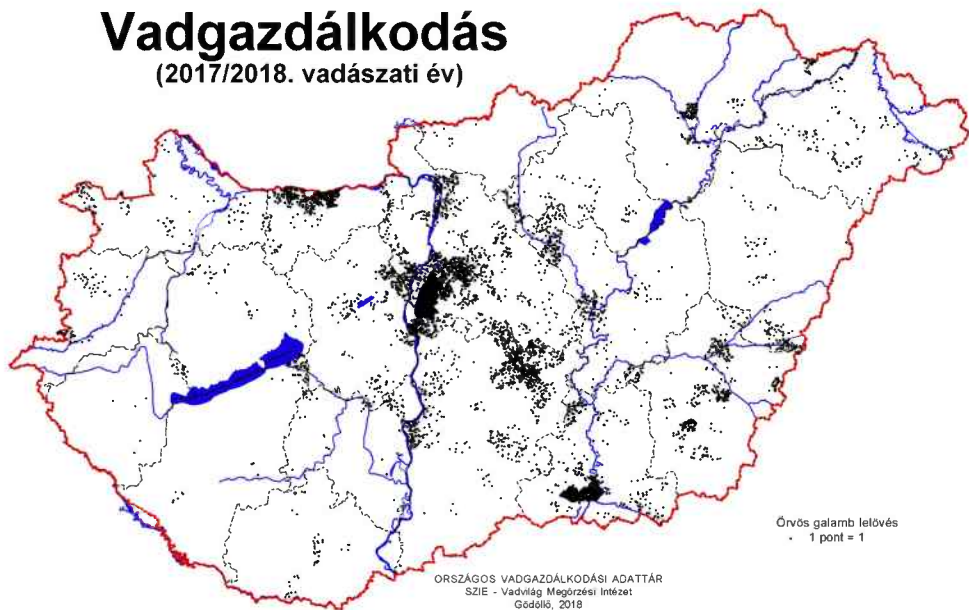


ORSZÁGOS VADGAZDÁLKODÁSI ADATTÁR
SZIE - Vadvilág Megőrzési Intézet
Gödöllő, 2018

Balkáni gerle lelövés
1 pont = 5

Vadgazdálkodás

(2017/2018. vadászati év)

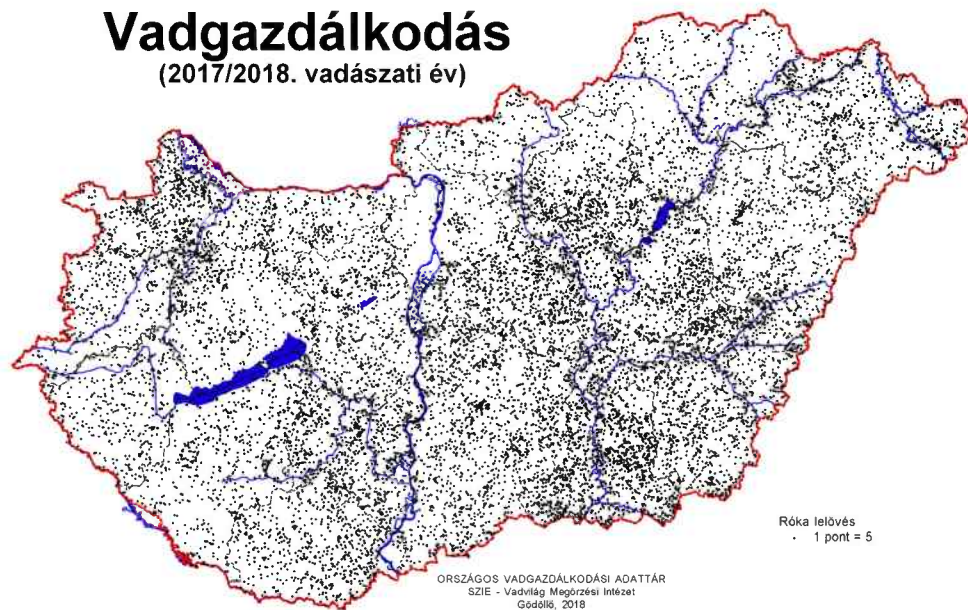


ORSZÁGOS VADGAZDÁLKODÁSI ADATTÁR
SZIE - Vadvilág Megőrzési Intézet
Gödöllő, 2018

Órvös galamb lelövés
1 pont = 1

Vadgazdálkodás

(2017/2018. vadászati év)

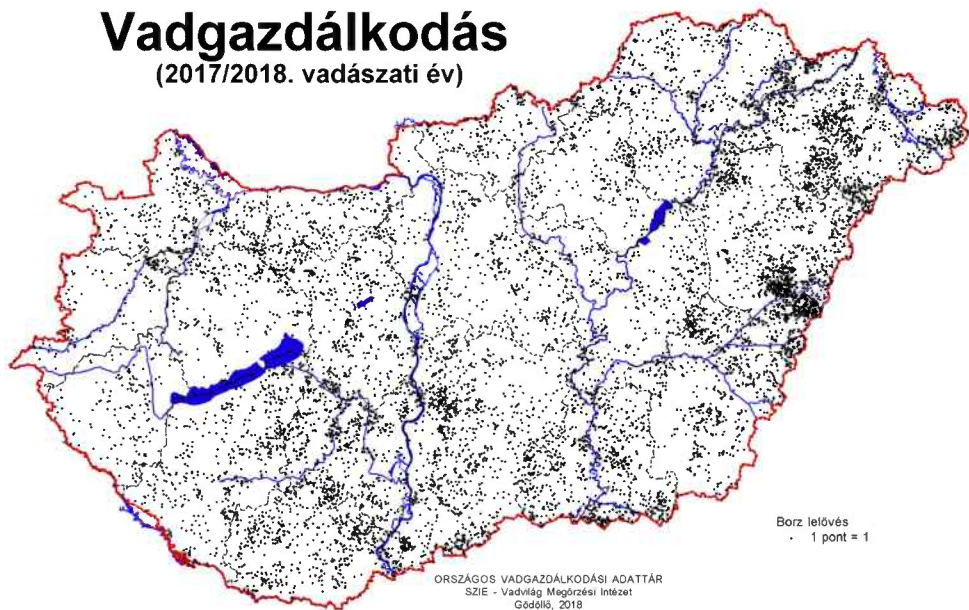


ORSZÁGOS VADGAZDÁLKODÁSI ADATTÁR
SZIE - Vadvilág Megőrzési Intézet
Gödöllő, 2018

Róka lelövés
1 pont = 5

Vadgazdálkodás

(2017/2018. vadászati év)

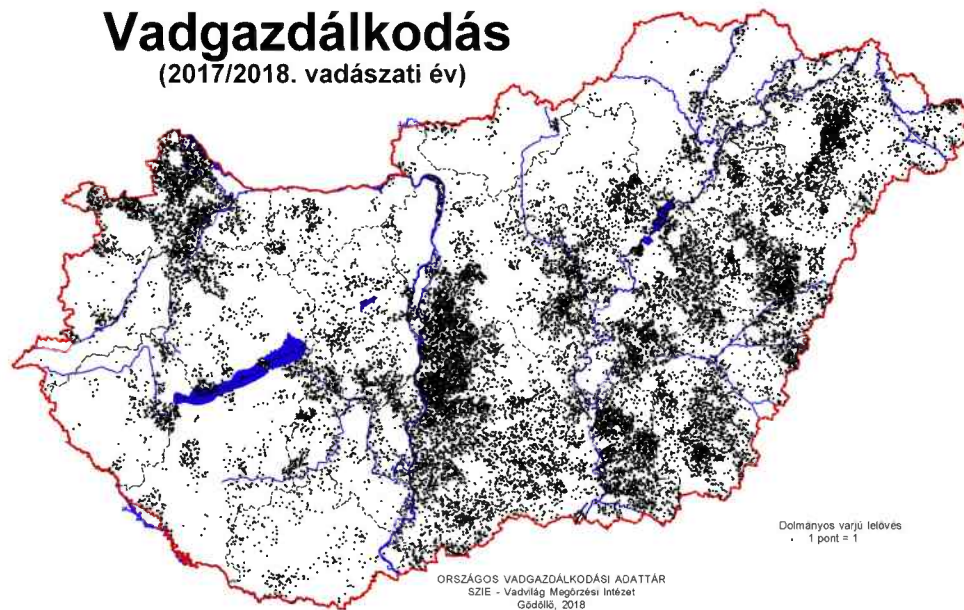


ORSZÁGOS VADGAZDÁLKODÁSI ADATTÁR
SZIE - Vadvilág Megőrzési Intézet
Gödöllő, 2018

Borz lelövés
· 1 pont = 1

Vadgazdálkodás

(2017/2018. vadászati év)

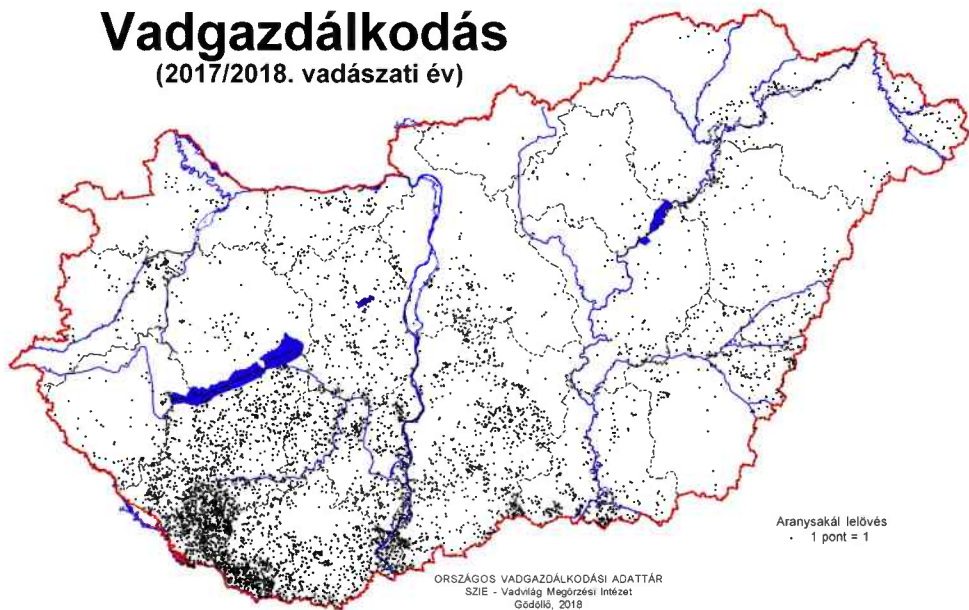


ORSZÁGOS VADGAZDÁLKODÁSI ADATTÁR
SZIE - Vadvilág Megőrzési Intézet
Gödöllő, 2018

Dolmányos varjú lelövés
· 1 pont = 1

Vadgazdálkodás

(2017/2018. vadászati év)

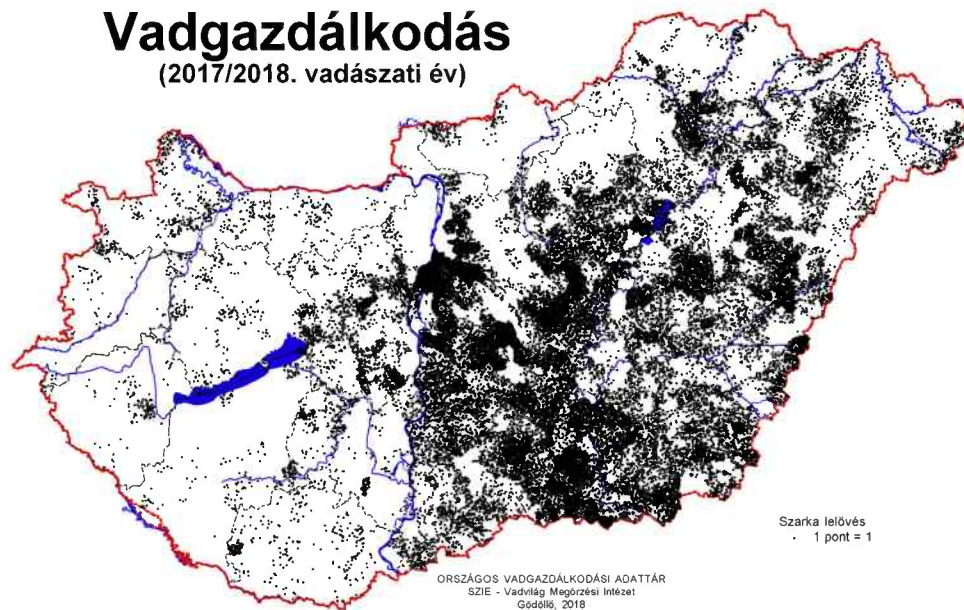


ORSZÁGOS VADGAZDÁLKODÁSI ADATTÁR
SZIE - Vadvilág Megőrzési Intézet
Gödöllő, 2018

Aransakál lelövés
· 1 pont = 1

Vadgazdálkodás

(2017/2018. vadászati év)



ORSZÁGOS VADGAZDÁLKODÁSI ADATTÁR
SZIE - Vadvilág Megőrzési Intézet
Gödöllő, 2018

Szarka lelövés
· 1 pont = 1

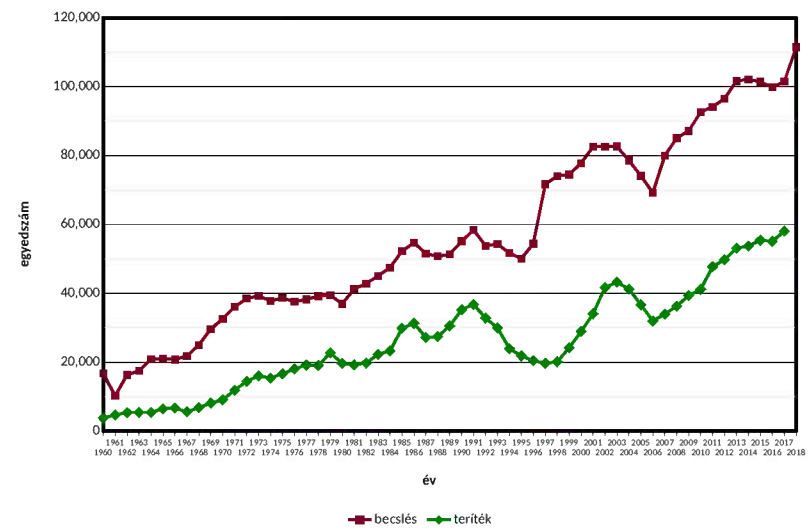
Nagyvadgazdálkodási adatok:Országos összesen

Év	Gimzarvas becsült állomány				Gimelhullás	Gimzarvas teríték				Dámszarvas		Öz becsült állomány			Özelhullás	Özteríték				Muflon		Vaddisznó		
	bika	tehén	borjú	összesen		bika	tehén	borjú	összesen	becslés	teríték	bak	suta	gida		összesen	bak	suta	gida	összesen	becslés	teríték	becslés	teríték
1960				16,733					3,800	900	100								3,700	1,400	200	8,300	3,900	
1961				10,200					4,700	300									4,700	1,200		8,909	4,200	
1962				16,350					5,400	400	380								5,300	1,200	220	9,543	5,212	
1963				17,483					5,431	1,590		24,850	33,430	10,170	68,450		2,514	3,454	3,474	9,442	1,360		8,959	5,602
1964				20,871					5,394	1,814	468	26,470	35,820	14,490	76,780		2,284	2,812	2,572	7,668	1,140		9,674	4,707
1965				21,000					6,500	1,820	500	30,470	39,550	18,360	88,380		2,450	2,916	2,565	7,931	1,030	100	9,422	5,192
1966				20,800					6,700	1,550		33,370	43,690	19,440	96,500		2,940	3,820	2,640	9,400	1,530		10,300	5,800
1967				21,800					5,600	1,580	350	37,130	47,130	23,310	107,570		3,530	5,590	2,940	12,060	1,740	200	12,220	7,100
1968				24,980					6,804	1,920	400	39,850	52,480	26,290	118,620		4,700	6,470	3,810	14,980	2,680	250	13,287	8,203
1969				29,605		2,638	3,150	2,347	8,135	2,275	395	46,570	59,780	29,613	135,963		6,147	8,440	3,619	18,206	2,598	297	13,969	7,342
1970	11,850	14,180	6,560	32,590		2,926	3,667	2,468	9,061	2,443	659	47,010	63,150	31,120	141,280		6,731	9,376	3,506	19,613	2,319	166	15,669	8,992
1971	13,285	15,116	7,638	36,039		3,490	5,241	3,138	11,869	2,628	470	49,835	66,549	32,484	148,868		8,144	12,944	4,822	25,910	2,396	130	16,473	12,076
1972	14,555	15,735	8,199	38,489		3,967	6,867	3,595	14,429	3,094	758	53,859	72,382	37,104	163,345		9,384	14,945	5,105	29,434	2,730	138	16,926	13,945
1973	14,781	16,114	8,332	39,227		4,362	7,323	4,308	15,993	3,140	1,185	58,536	75,567	39,015	173,118		11,958	23,917	9,247	45,122	3,174	328	17,419	14,288
1974	14,506	15,202	8,093	37,801		4,548	6,756	4,106	15,410	3,370	958	58,886	75,128	38,485	172,499		13,708	19,344	7,742	40,794	3,748	391	16,979	12,895
1975	14,723	16,016	7,926	38,665		4,886	7,340	4,416	16,642	4,232	1,420	60,757	76,780	40,247	177,784		15,900	26,643	11,794	54,337	4,293	583	16,569	14,050
1976	14,102	15,507	7,948	37,557		5,568	7,653	4,799	18,020	4,690	1,375	63,994	78,824	41,599	184,417		20,331	26,965	12,424	59,720	4,308	664	18,096	17,150
1977	14,361	15,795	8,069	38,225		5,767	8,363	5,027	19,157	4,554	2,143	64,562	78,459	42,443	185,464		20,545	28,760	13,119	62,424	4,917	1,043	18,672	18,906
1978	14,558	16,285	8,340	39,183		6,000	7,997	5,075	19,072	4,554	2,591	67,543	81,889	45,143	194,575		20,526	27,850	12,965	61,341	5,025	818	18,697	19,018
1979	15,097	16,019	8,300	39,416		6,966	9,259	6,485	22,710	5,713	2,221	68,100	81,915	44,884	194,899		23,376	32,439	16,436	72,251	5,575	1,119	20,354	20,729
1980	13,930	15,144	7,881	36,955		6,176	7,861	5,780	19,617	5,696	1,585	64,397	76,745	43,781	184,923		20,258	20,789	10,096	51,143	5,238	960	20,397	20,241
1981	15,172	17,079	9,011	41,262		6,334	7,500	5,382	19,216	5,822	1,326	64,498	78,989	44,952	188,439		18,720	17,982	9,469	46,171	5,362	886	23,000	23,242
1982	15,917	17,624	9,295	42,836		6,275	7,733	5,761	19,769	6,379	1,169	66,491	82,035	48,405	196,931		17,775	15,799	9,075	42,649	6,171	896	24,411	24,620
1983	16,503	18,304	10,225	45,032		7,034	8,967	6,274	22,275	7,774	1,683	70,067	84,968	50,967	206,002		17,680	15,953	10,039	43,672	7,008	854	26,261	33,780
1984	17,036	19,479	10,960	47,475		6,897	9,276	7,095	23,268	9,765	2,380	74,884	89,655	55,229	219,568		18,967	13,703	8,632	41,302	7,100	1,179	31,279	34,101
1985	18,745	21,399	12,105	52,249		7,799	12,154	9,878	29,831	11,502	3,394	76,020	92,901	56,578	225,499		18,820	13,941	8,774	41,535	7,904	1,469	31,751	35,774
1986	19,492	22,690	12,458	54,640	1,793	8,139	12,606	10,523	31,268	13,739	3,555	75,099	93,690	58,164	226,953	14,055	18,191	12,566	7,896	38,653	8,609	1,500	33,074	35,751
1987	18,532	20,778	12,247	51,557	1,515	7,736	10,360	9,090	27,186	12,787	2,880	71,215	90,150	54,837	216,202	12,356	17,754	9,860	6,386	34,000	9,280	1,654	31,688	34,675
1988	18,717	20,289	11,719	50,725	1,557	8,323	10,372	8,727	27,422	12,811	2,455	69,404	88,501	55,629	213,534	9,147	16,687	9,751	6,929	33,367	9,496	1,915	33,813	40,219
1989	18,980	20,354	11,976	51,310	1,551	8,081	11,849	9,585	30,515	13,804	3,367	73,014	92,986	62,559	228,559	7,604	16,495	11,750	8,068	36,313	9,631	2,353	37,060	40,908
1990	20,172	21,962	12,991	55,125	1,526	9,716	13,342	12,182	35,240	14,259	4,621	76,121	96,975	63,143	236,239	8,161	18,948	13,565	8,981	41,494	10,679	2,976	38,826	46,672
1991				58,367	2,185	9,477	13,726	13,546	36,749	18,019	6,205				246,793	7,883	19,720	14,304	9,981	44,005	10,519	2,812	43,531	43,768
1992				53,813	1,888	9,455	11,716	11,616	32,787	16,536	6,463				241,036	7,852	20,255	13,090	9,167	42,512	9,166	2,408	42,055	42,895
1993				54,313	2,099	7,886	10,697	11,376	29,959	18,870	7,456				225,196	7,722	17,945	11,279	8,382	37,606	9,435	2,568	44,008	42,851
1994				51,689	2,009	7,315	8,077	8,551	23,943	16,877	6,493				235,927		16,343	12,607	9,851	38,801	8,457	1,803	42,329	33,451
1995				50,063	1,755	6,281	7,458	8,086	21,825	15,975	5,462				233,367	7,176	15,808	11,534	10,548	37,890	8,502	2,344	39,389	34,979
1996	18,145	22,099	14,144	54,388	1,643	5,296	7,147	7,985	20,428	16,069	4,389	79,560	98,797	67,242	245,599	9,123	15,596	10,814	9,013	35,423	9,398	2,080	43,104	35,053
1997	23,134	29,818	18,733	71,685	1,432	5,118	7,064	7,510	19,692	14,126	4,722	76,365	97,366	63,842	237,573	6,402	14,340	10,564	9,577	34,481	10,661	1,464	58,900	38,126
1998	24,268	30,103	19,682	74,053	1,548	5,665	6,778	7,662	20,105	20,637	5,460	85,847	107,488	75,725	269,060	6,980	15,961	11,249	10,684	37,894	9,961	2,002	65,621	48,481
1999	24,519	30,057	19,927	74,503	1,756	6,640	8,117	9,430	24,187	20,259	5,479	88,366	110,135	75,648	274,149	8,760	17,187	13,386	13,861	44,434	9,570	2,614	66,680	58,330
2000	26,180	30,945	20,633	77,758	1,838	7,967	9,918	11,027	28,912	20,645	5,976	95,821	115,995	81,938	293,754	8,627	20,486	15,863	16,405	52,754	10,493	2,332	76,054	67,745
2001	27,895	32,535	22,162	82,592	2,053	8,443	12,978	12,627	34,048	20,943	6,652	100,900	120,891	86,016	307,807	8,759	22,854	19,258	19,739	61,851	9,938	2,674	82,433	88,297
2002	28,258	32,091	22,223	82,572	2,592	9,390	15,919	16,393	41,702	22,107	9,004	105,009	124,094	90,450	319,553	13,568	26,211	22,403	23,838	72,452	9,577	3,723	91,071	93,962
2003	28,305	32,181	22,137	82,623	2,639	9,943	16,833	16,448	43,224	20,933	8,437	107,853	126,084	90,477	324,414	12,654	28,744	23,658	24,443	76,854	9,337	2,936	86,637	81,468
2004	26,889	30,375	21,278	78,542	2,603	9,614	15,549	16,053	41,216	20,577	9,113	107,118	126,149	87,592	320,859	11,684	29,915	27,362	28,662	85,939	7,875	2,829	77,773	86,770
2005	25,631	28,376	20,123	74,130	2,487	9,457	13,431	13,809	36,697	21,620	8,903	105,762	122,756	87,639	316,157	12,287	32,513	27,409	29,998	89,920	8,288	2,781	78,143	79,519
2006	24,207	25,956	19,021	69,184	2,288	9,194	11,372	11,391	31,957	21,791	8,403	104,596	119,685	86,571	310,852	10,681	31,668	23,537	25,440	80,645	8,793	2,283	77,661	64,389
2007	27,304	30,537	22,100	79,941	1,999	9,751	12,075	12,141	33,967	25,193	9,301	107,593	123,696	90,866	322,155	12,775	29,931	23,900	25,634	79,465	10,090	2,564	81,723	94,015
2008	28,861	32,310	23,910	85,081	2,121	10,023	13,057	13,168	36,248	25,895	9,562	113,285	129,769	97,330	340,384									

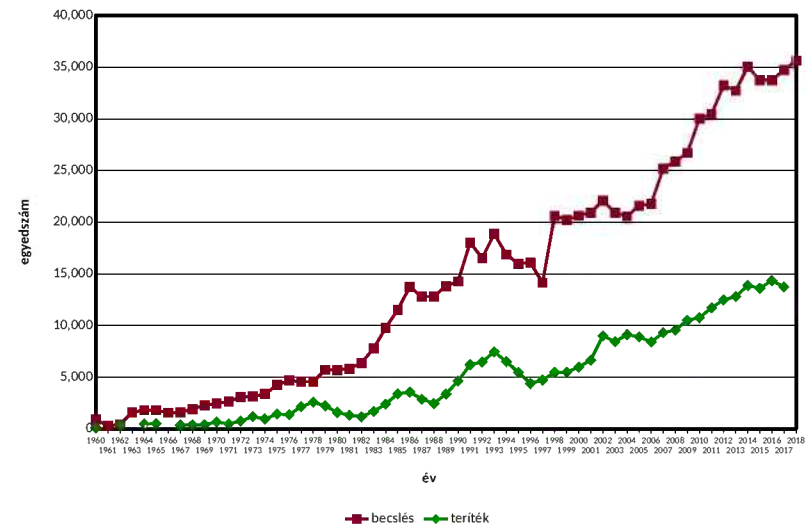
Apróvadgazdálkodási adatok:Országos összesen

Év	Mezai nyúl				Fácán				Fogoly			Erdi szalonka	Vadrétek összesen	Vadudak összesen	Kóbor kutya	Kóbor macska	Vörös róka	Dolmányos varjú	Vestési varjú	Szarka lelövés	Szájgó lelövés	VGE	Hivatásos vadász	Sportvadász	
	becslés	befogás	lelövés	hasznosítás	becslés	kibocsátás	befogás	lelövés	hasznosítás	becslés	kibocsátás														teríték
1960	1.238.240	508.841	382.550	97.116	758.890	...	9.832	703	937	19.181	
1961	1.375.540	527.941	481.200	129.466	1.008.540	...	70.598	740	879	17.773	
1962	1.501.900	574.228	610.300	169.081	1.193.200	...	135.106	751	...	19.898	
1963	1.037.182	487.240	574.923	150.767	895.956	...	133.196	739	966	19.245	
1964	1.029.420	402.812	656.336	170.082	696.758	...	78.316	743	1.039	19.474	
1965	1.108.100	408.488	771.900	187.463	725.800	...	48.654	730	1.044	18.685	
1966	971.300	351.076	725.200	144.913	577.400	...	32.201	1.028	18.685	
1967	1.001.760	887.000	588.000	18.685	
1968	951.102	95.222	268.710	363.932	942.299	158.448	37.799	228.401	266.200	498.302	5.692	28.846	20.607	
1969	974.195	104.425	207.421	311.846	1.062.389	258.656	56.335	272.707	329.042	562.255	8.295	60.648	35.438	36.294	31.393	65.012	...	133.083	21.713	691	1.108	20.607
1970	936.964	106.198	189.112	295.310	1.277.262	477.004	68.596	424.162	492.758	585.167	14.531	75.006	1.867	77.528	4.952	43.364	42.397	28.356	70.628	...	144.452	26.426	696	1.164	20.690
1971	846.931	101.820	100.639	202.459	1.538.767	533.701	103.240	593.171	696.411	670.843	20.344	94.080	1.539	78.080	3.264	41.495	47.324	31.459	86.670	...	165.297	29.781	749	1.186	21.655
1972	932.200	120.942	96.769	217.711	1.842.031	652.720	74.862	626.110	700.972	788.842	22.812	92.423	1.486	94.460	3.402	44.887	51.014	29.015	85.679	...	184.016	31.355	757	1.258	23.148
1973	1.009.572	163.712	133.875	297.587	2.082.364	663.118	101.220	953.234	1.054.454	790.781	15.895	93.725	1.731	89.775	4.000	48.881	56.278	26.253	95.581	101.430	197.545	25.580	758	1.265	23.969
1974	1.137.802	154.985	187.300	342.285	2.356.525	664.922	62.874	735.921	798.795	857.853	8.444	76.839	1.037	92.822	3.590	50.905	57.810	24.017	92.419	140.161	180.041	28.762	756	1.170	25.086
1975	1.149.492	192.426	173.769	366.195	2.100.646	750.759	71.117	912.202	983.319	771.106	10.208	58.639	1.799	129.674	4.924	52.350	61.178	25.434	84.852	124.773	165.145	25.775	754	1.337	26.080
1976	1.016.683	159.804	139.902	297.706	2.361.760	856.597	80.036	923.671	1.003.707	628.419	5.320	41.148	1.328	144.845	5.503	59.447	58.951	24.933	86.460	151.231	161.589	25.871	752	1.399	27.066
1977	978.212	162.302	131.347	293.649	2.340.421	1.232.558	104.729	1.102.625	1.207.354	488.156	3.335	31.878	1.791	166.441	5.425	53.603	64.709	25.224	82.651	162.385	137.945	31.992	752	1.390	27.769
1978	929.648	128.164	96.799	224.963	2.428.382	1.161.511	68.212	937.399	1.005.611	358.469	8.906	12.393	1.676	166.788	6.046	57.694	71.493	27.533	83.572	215.410	134.672	31.385	748	1.420	28.598
1979	780.167	115.318	35.824	151.142	2.018.928	1.225.547	68.424	863.409	931.833	250.848	5.982	3.279	1.482	166.957	5.413	57.381	64.659	29.060	74.170	168.628	114.405	29.242	749	1.509	29.122
1980	705.771	93.753	50.777	144.530	1.838.431	1.363.720	66.606	742.264	808.870	174.380	5.225	240	1.732	142.399	5.398	55.246	63.746	28.978	69.642	196.470	118.068	27.543	753	1.498	29.626
1981	673.034	108.662	60.606	169.268	1.647.706	1.292.119	96.184	870.233	966.417	123.219	2.802	204	1.716	181.946	6.210	55.779	71.530	32.719	59.797	161.204	109.545	32.060	745	1.451	30.124
1982	693.463	105.065	63.753	168.818	1.652.631	1.350.902	60.989	851.221	912.210	119.259	3.056	560	1.719	174.069	6.743	55.513	69.608	29.242	65.453	155.693	106.265	34.702	746	1.438	30.702
1983	704.490	113.760	74.463	188.223	1.529.494	1.004.116	75.264	906.071	981.335	110.705	1.358	548	2.096	140.988	6.803	56.173	73.972	29.965	66.455	146.107	108.889	33.056	750	1.463	31.201
1984	771.252	118.977	91.523	210.500	1.575.369	1.040.976	50.756	723.463	774.219	111.569	3.560	254	2.028	160.239	7.228	55.082	69.350	31.419	60.919	136.061	101.503	30.674	755	1.471	31.820
1985	784.837	125.761	97.584	223.345	1.274.181	1.352.053	46.429	696.111	714.540	92.894	4.222	605	1.962	181.142	11.380	62.734	67.411	31.638	62.334	139.614	95.470	24.216	767	1.438	32.731
1986	746.216	88.990	94.398	183.388	1.202.475	1.499.081	68.918	755.678	824.596	74.224	1.216	653	2.600	223.867	8.907	53.969	71.669	34.039	61.264	124.803	84.963	22.308	776	1.341	33.861
1987	649.919	63.103	92.760	156.863	1.164.786	1.373.624	43.961	701.737	745.698	60.905	6.640	2.017	1.676	220.739	7.258	53.626	66.686	29.491	64.026	121.875	80.258	24.019	795	1.408	35.358
1988	607.137	67.080	106.884	173.964	1.023.619	1.760.880	65.715	859.585	925.300	46.103	1.373	2.350	57.193	118.776	6.995	51.419	66.295	29.330	57.037	107.534	79.096	27.460	819	1.446	36.807
1989	643.580	60.812	129.515	190.327	1.137.100	1.745.330	27.581	888.100	915.681	52.510	14.707	2.734	2.223	277.202	5.314	50.677	69.716	31.697	55.048	81.664	67.801	24.611	847	1.444	39.007
1990	616.038	47.716	123.845	171.561	1.098.266	1.794.238	75.422	812.239	887.661	50.516	16.146	4.045	1.982	243.210	5.106	49.168	67.957	32.370	47.733	72.804	67.591	22.525	868	1.313	39.541
1991	640.158	32.353	142.187	174.540	1.036.697	1.749.506	41.914	672.249	714.163	51.246	17.086	4.470	2.082	98.370	5.745	53.435	62.896	29.892	43.996	61.234	61.604	22.360	948	...	42.478
1992	581.320	33.011	148.452	181.463	835.279	1.317.530	13.343	640.174	653.517	50.435	14.381	3.495	2.865	90.711	5.338	47.649	57.739	31.997	43.814	58.603	59.689	24.791	987	...	40.959
1993	589.118	40.987	127.408	168.395	831.122	1.406.516	20.510	537.146	557.656	55.840	10.165	2.289	2.865	66.303	4.692	43.966	50.594	28.856	38.772	45.736	57.819	22.424	987	...	44.359
1994	570.221	53.313	131.858	185.171	672.228	1.274.129	21.185	526.886	548.071	59.676	10.893	2.332	3.823	83.559	6.407	46.306	53.541	32.767	41.232	47.787	55.752	23.063	987	...	46.411
1995	597.543	56.977	132.449	189.426	784.521	960.755	7.690	543.474	551.164	73.155	5.667	3.103	6.206	71.056	5.622	43.950	51.150	36.106	33.805	47.670	62.827	24.384	987	...	48.561
1996	602.279	43.504	96.418	139.922	821.439	924.010	1.103	404.355	405.458	103.419	3.703	2.203	6.081	60.021	5.893	39.803	45.603	33.536	29.358	42.938	56.465	22.728	987	...	47.000
1997	475.133	41.436	97.067	138.503	645.495	872.653	2.444	491.511	493.955	62.723	5.960	1.840	5.156	67.923	5.038	37.009	41.552	41.702	29.307	35.681	56.288	21.162	1.135	...	47.000
1998	521.132	30.566	79.639	110.205	764.316	897.426	762	433.280	434.042	73.284	4.148	1.391	6.390	66.357	5.909	35.641	38.812	44.668	27.868	32.386	49.303	21.281	1.145	2.907	47.806
1999	463.270	46.446	83.363	129.809	686.077	883.098	4.185	545.991	550.176	63.648	5.379	1.994	8.333	90.122	7.235	35.352	37.296	54.685	25.022	30.372	45.150	23.176	1.155	2.990	48.637
2000	514.765	47.693	85.223	132.916	789.839	849.571	9.221	430.384	439.605	65.852	4.090	1.246	7.643	89.850	6.435	32.357	32.882	59.816	22.400	15.803	36.644	20.823	1.165	3.109	50.032
2001	521.831	70.344	100.488	170.832	698.704	798.056	1.156	535.714	536.870	52.028	4.015	1.425	9.538	85.896	4.302	31.264	36.913	63.509	19.776	2.802	32.014	17.861	1.178	3.227	50.886
2002	582.456	43.238	132.076	175.315	824.812	781.269	87	558.383	558.470	51.400	6.041	2.173	7.640	60.475	3.809	30.907	38.249	75.541	18.167	...	31.125	19.219	1.179	3.303	52.022
2003	630.794	22.201	102.441	124.542	880.605	690.854	5.475	391.292	396.767	50.501	7.844	2.446	7.966	53.412	4.993	29.259	30.447	63.643	16.447	...	27.400	16.230	1.189	3.387	53.354
2004	535.078	28.474	104.331																						

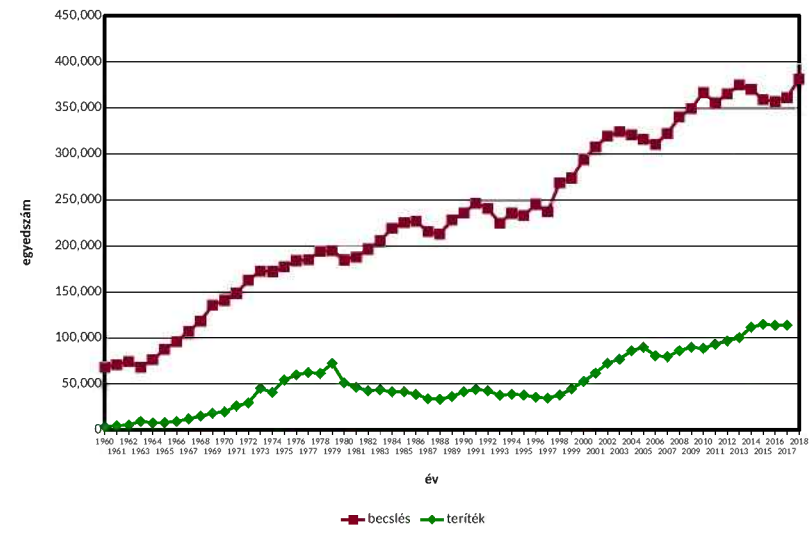
Gímszarvas



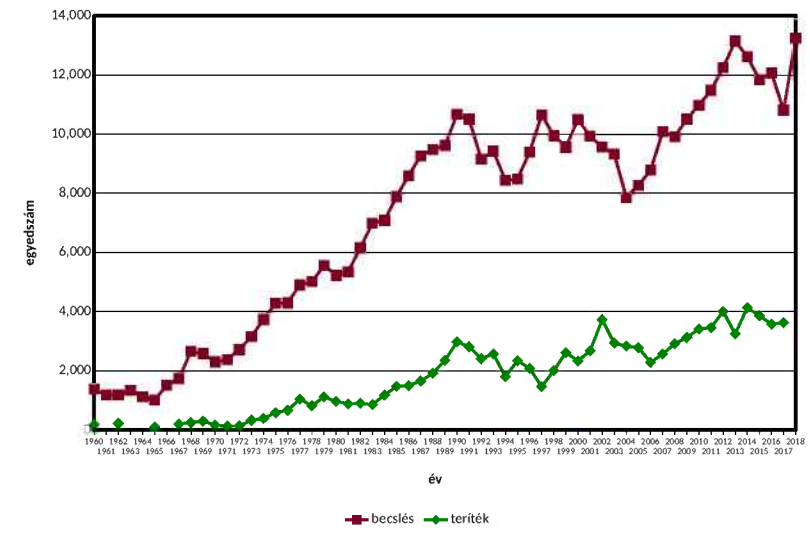
Dámszarvas



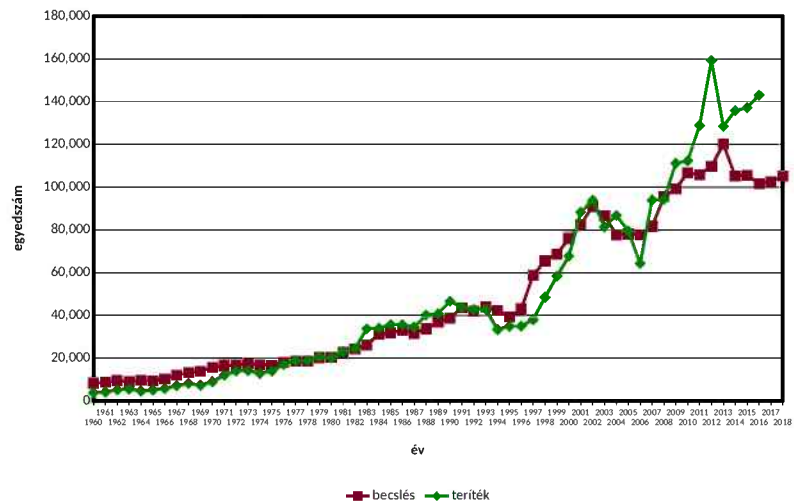
Őz



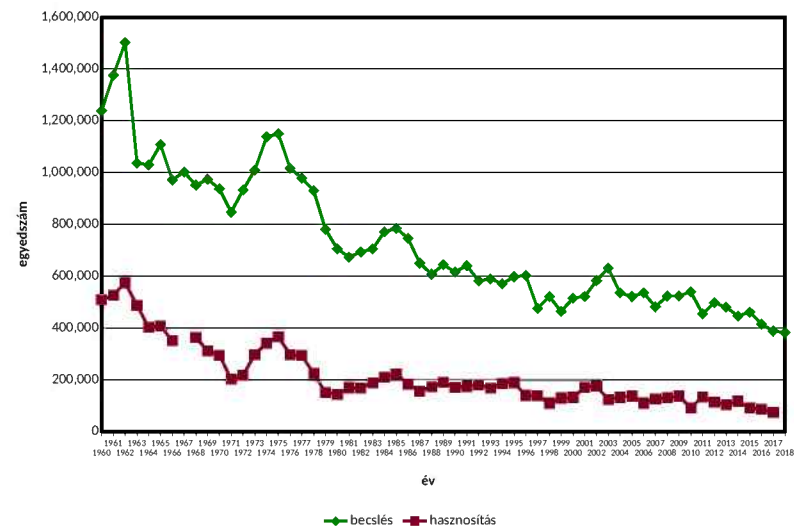
Muflon



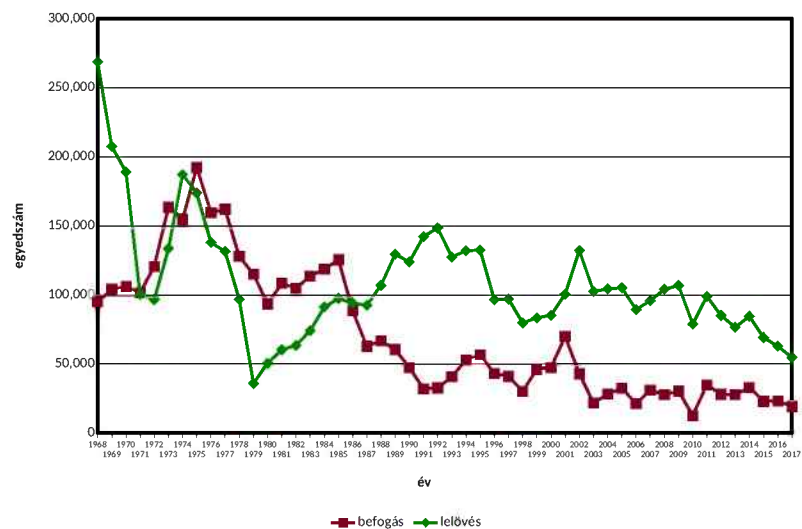
Vaddisznó



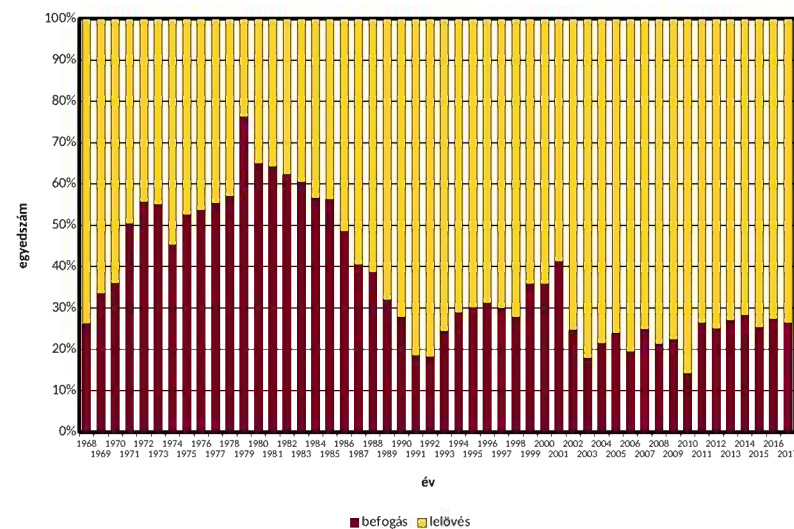
Mezeinyúl



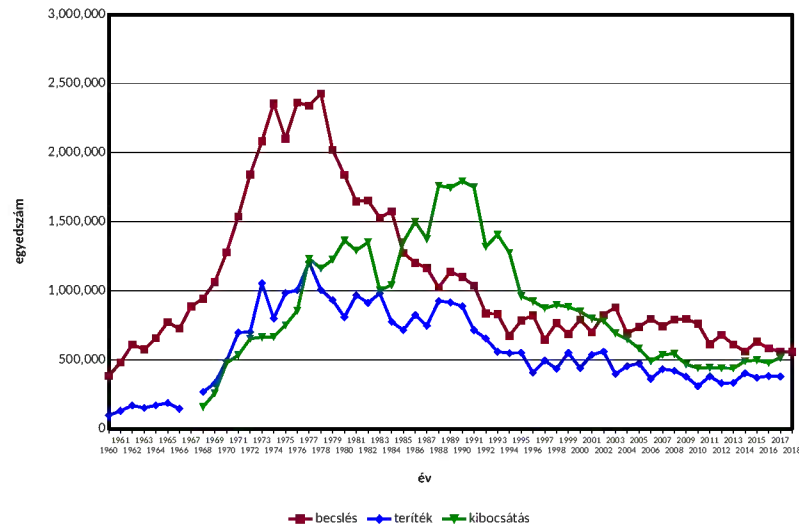
Mezeinyúl



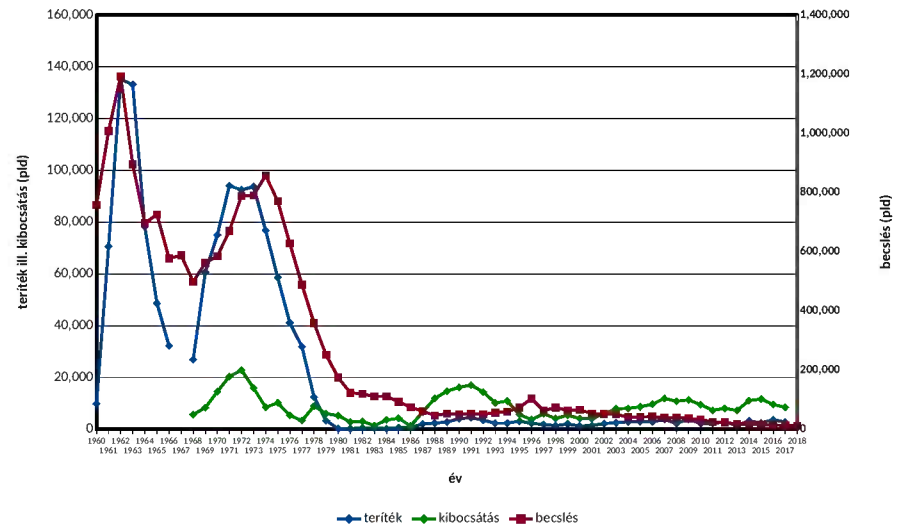
Mezeinyúl



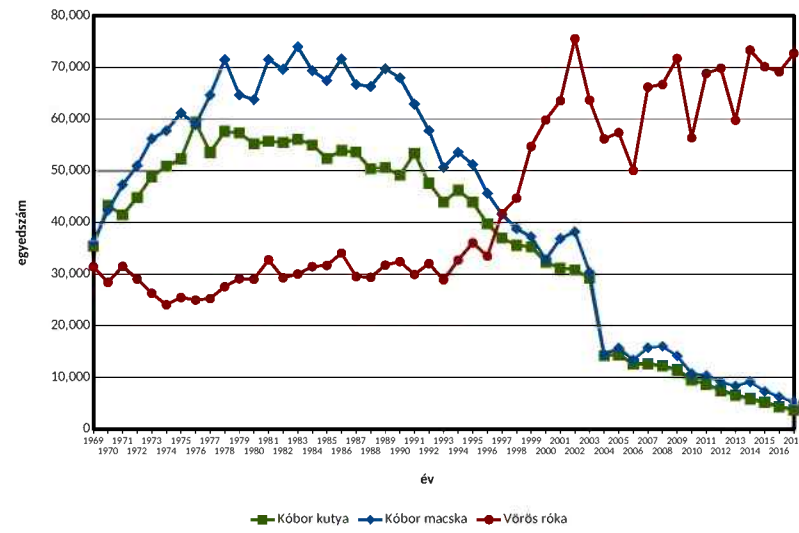
Fácán



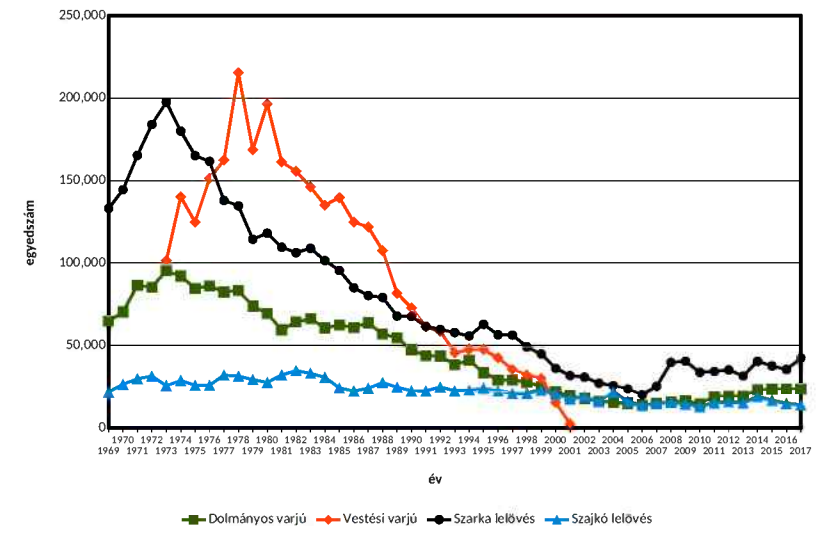
Fogoly



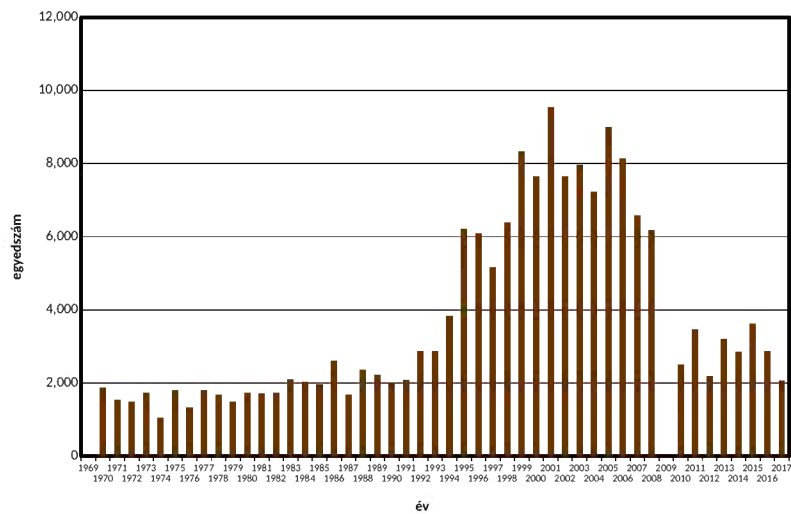
Szőrmés kártevők



Rablómadarak

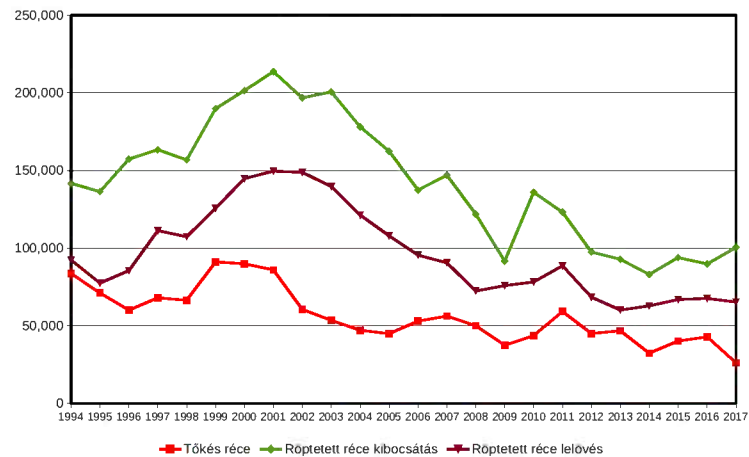


Erdei szalonka

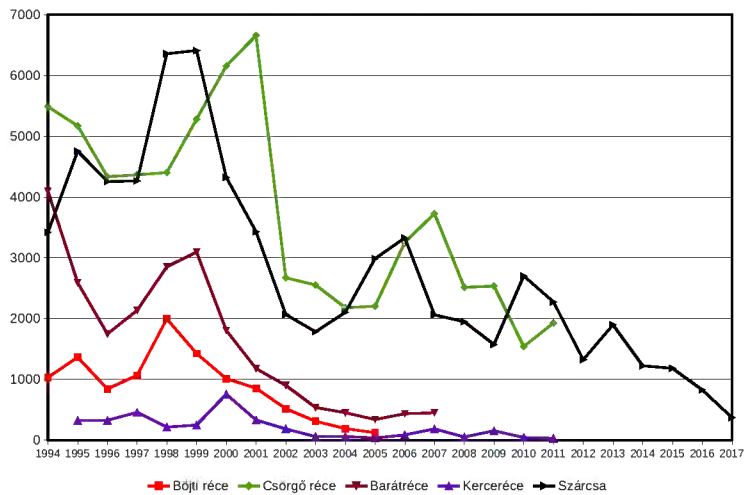


Tökés réce zsákmánya

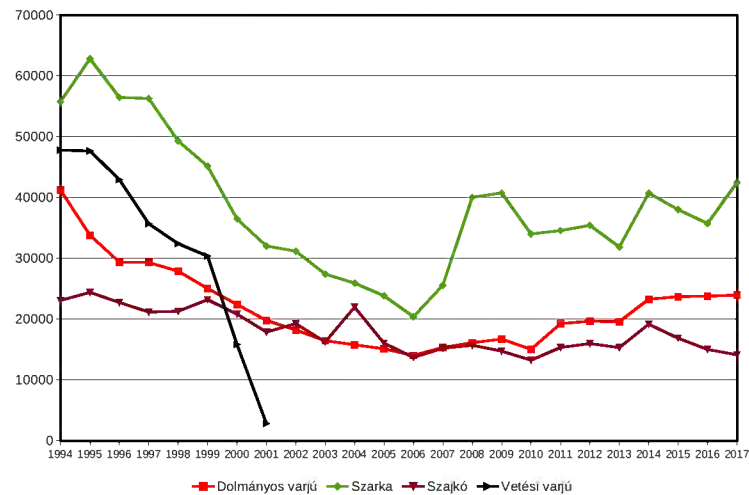
Szabad területi és kibocsátott



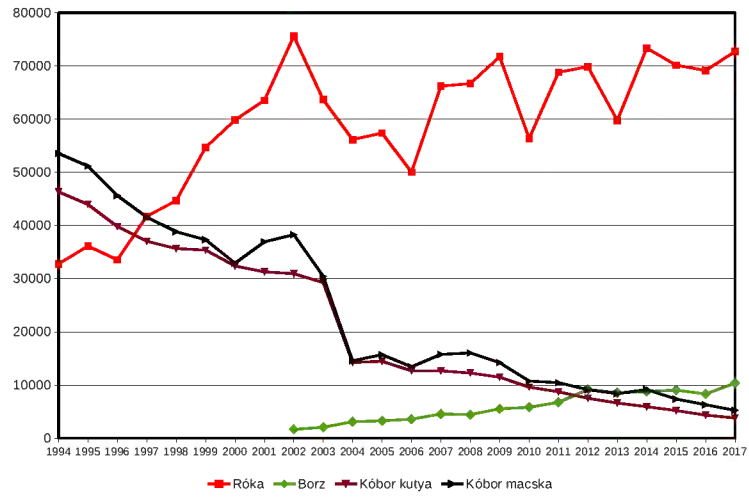
Récék és szárcsa zsákmány



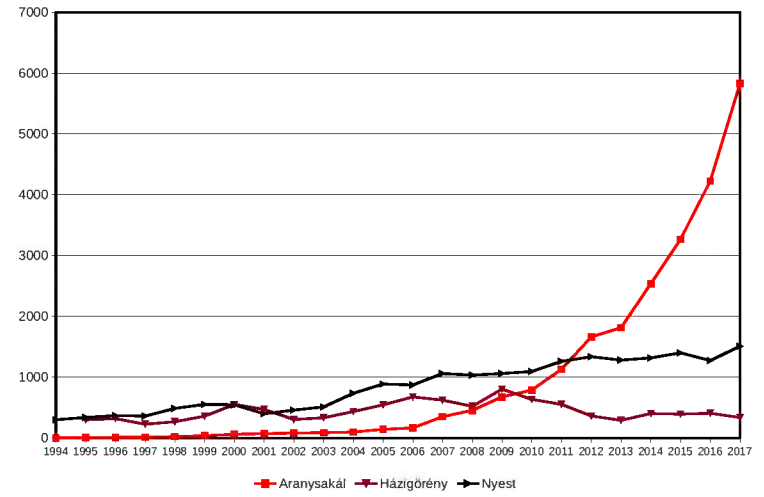
Rablómadarak zsákmány



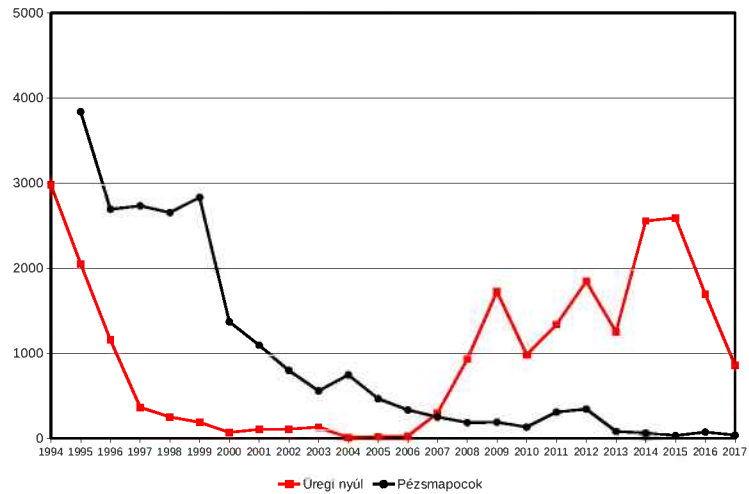
Szőrmés kártevők zsákmánya



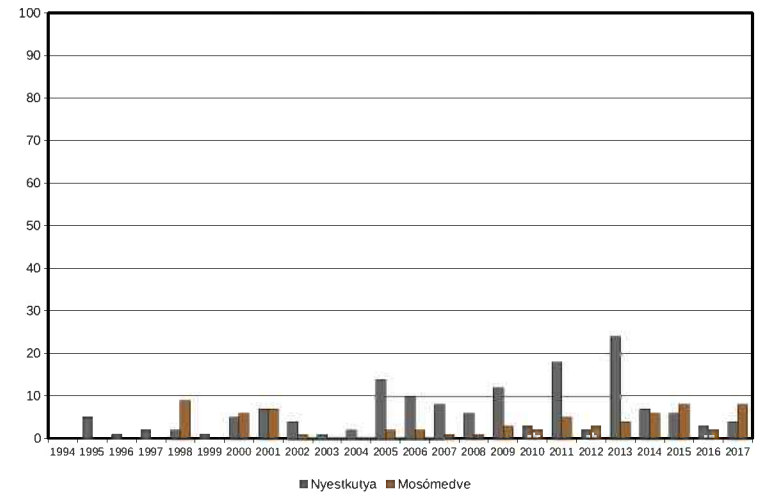
Szőrmés kártevők zsákmánya



Üregi nyúl és pénzmapocok zsákmánya



Mosómedve és nyestkutya zsákmánya



Magyarország vadgazdálkodási tájegységei



Módosítva: 2016.02.24.

ORSZÁGOS VADGAZDÁLKODÁSI ADATTÁR
SZIE VADVILÁG MEGŐRZÉSI INTÉZET
GÖDÖLLŐ 2016

Magyarország vadgazdálkodási tájai és vadgazdálkodási tájegységei

1. Tiszántúli vadgazdálkodási táj

- 101 Tiszazugi tájegység
- 102 Maros-Csongrádi tájegység
- 103 Békési tájegység
- 104 Szarvasi tájegység
- 105 Körös-berettyói tájegység
- 106 Nagykunsági tájegység
- 107 Hajdúsági Erdőpuszták tájegység
- 108 Hajdúsági Lőszhát-Irtobágy tájegység
- 109 Nyírségi tájegység
- 110 Felső-tiszavidéki tájegység
- 111 Tiszamenti tájegység
- 112 Sárrét-Bihari tájegység

2. Északi hegy- és dombvidéki vadgazdálkodási táj

- 201 Börzsöny-Gödöllői tájegység
- 202 Nógrád-Cserhádi tájegység
- 203 Bükk tájegység
- 204 Cserhát-Agteleki tájegység
- 205 Bükkalja-taktaközi tájegység
- 206 Zemplén-Bodrogközi tájegység

3. Duna-Tisza-közi vadgazdálkodási táj

- 301 Pesti-síksági tájegység
- 302 Észak-Bács-Kiskuni tájegység
- 303 Illancs-Bugaci tájegység
- 304 Közép-bács-kiskuni tájegység
- 305 Alsó-tízamenti tájegység
- 306 Kiskunsági tájegység
- 307 Közép-Pesti tájegység
- 308 Tápó-vidéki tájegység
- 309 Jászsági tájegység
- 310 Mátra-alja-Dél-hevesi tájegység
- 311 Tiszatavi tájegység

4. Dél-dunántúli vadgazdálkodási táj

- 401 Mezőföldi tájegység
- 402 Külső-somogyi tájegység
- 403 Kapos-Tolnai tájegység
- 404 Zselic-közép-Somogyi tájegység
- 405 Belső-somogyi tájegység
- 406 Mecseki tájegység
- 407 Dél-Baranyai ártéri tájegység
- 408 Tolnai-hegyháti tájegység
- 409 Gemenci tájegység
- 410 Dél-Balaton tájegység

5. Észak-dunántúli vadgazdálkodási táj

- 501 Hanság-mosoni tájegység
- 502 Vas-soproni-síksági tájegység
- 503 Alpokaljai tájegység
- 504 Rába-menti-Kemenesháti tájegység
- 505 Zalai-domsági tájegység
- 506 Zala-kisbalatoni tájegység
- 507 Bakonyi tájegység
- 508 Marcal-medencei tájegység
- 509 Bakonyalja-Komáromi tájegység
- 510 Vértes-hegységi tájegység
- 511 Velencei tájegység
- 512 Dunazugi tájegység
- 513 Balaton-felvidéki tájegység